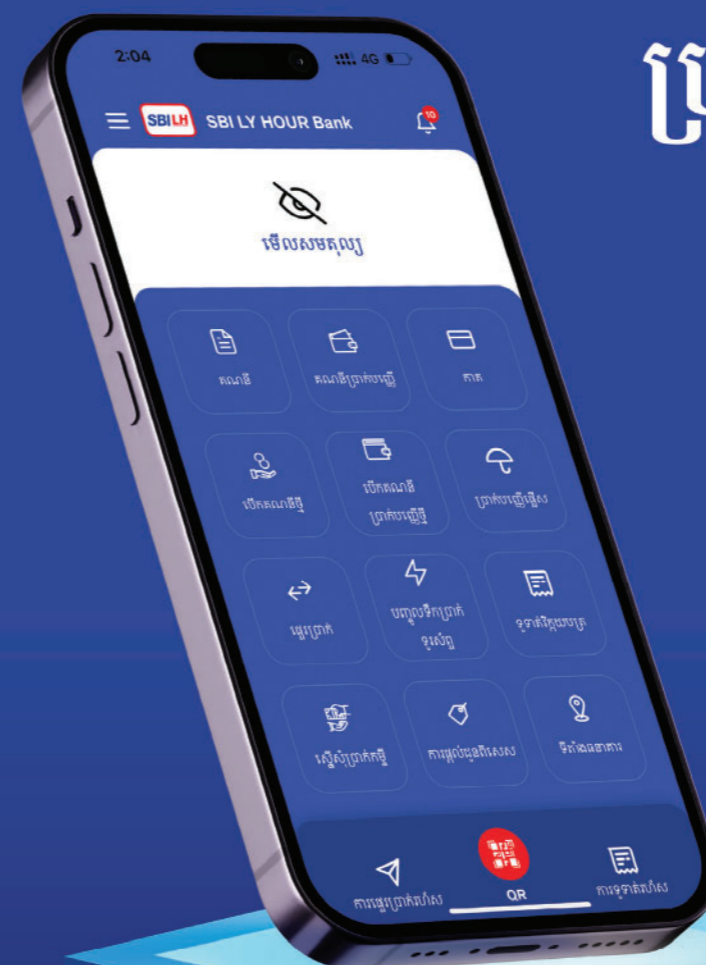




ធនាគារ អេស ប៊ី អាយ លី ហ្គួរ
SBI LY HOUR Bank

របាយការណ៍
ប្រចាំឆ្នាំ ២០
២២

ទាញយកឥឡូវនេះ
SBI LY HOUR Bank App



ទូរស័ព្ទ: (+៨៥៥) ២៣ ៩៨០ ៨៨៨ / (+៨៥៥) ៩៣ ៦៧១ ១១១

អ៊ីម៉ែល: info@sbilhbank.com.kh គេហទំព័រ: www.sbilhbank.com.kh

អាសយដ្ឋាន: អគារលេខ ២១៩ ផ្លូវ ១២៨ និង ១៦៩ សង្កាត់មិត្តភាព ខណ្ឌលមករា រាជធានីភ្នំពេញ



SBI Holdings, Inc.

របាយការណ៍
ប្រចាំឆ្នាំ
២០២២

មាតិកា

១ អំពីធនាគារ

១.១ ទិន្នន័យសំខាន់ៗ	៣
១.២ ប្រវត្តិធនាគារ	៥
១.៣ បេសកកម្ម ទស្សនៈវិស័យ និងតម្លៃ	៦
១.៤ ចំណាប់អារម្មណ៍ប្រធានក្រុមប្រឹក្សាភិបាល	៧
១.៥ ចំណាប់អារម្មណ៍អគ្គនាយក	៩
១.៦ ក្រុមប្រឹក្សាភិបាល	១១
១.៧ គណៈគ្រប់គ្រងជាន់ខ្ពស់	២១
១.៨ នាយក នាយកដ្ឋាន	២៧
១.៩ រចនាសម្ព័ន្ធគណៈគ្រប់គ្រង	៣១
១.១០ ការងារសង្គម និង មនុស្សធម៌	៣៣
១.១១ ការគ្រប់គ្រងហានិភ័យ	៣៥
១.១២ ធនធានមនុស្ស	៤១

២ ផលិតផល និងសេវាកម្ម

២.១ ផលិតផលឥណទាន	៤៥
២.២ សេវាកម្មសន្យា	៤៨
២.៣ សេវាកម្មប្រាក់បញ្ញើ និង សន្សំ	៤៨
២.៤ សេវាធនាគារព្រឹម្យើរ	៥១

២.៥ សេវាផ្ទេរប្រាក់	៥៣
២.៦ បេឡាជាតិសន្តិសុខសង្គម (ប.ស.ស)	៥៤

៣ ធនាគារឌីជីថល

៣.១ អេធីអឹម	៥៧
៣.២ កម្មវិធីធនាគារចល័ត	៥៩
៣.៣ បញ្ជី QR	៦១
៣.៤ ផ្ទាំងបង្ហាញប្រភពអតិថិជនលំដាប់ខ្ពស់	៦២
៣.៥ ប័ណ្ណធនាគារ អេស ប៊ី អាយ លី ហ្វូ	៦៣
៣.៦ គម្រោងឌីជីថលផ្សេងៗទៀតនាពេលខាងមុខ	៦៤

៤ របាយការណ៍ហិរញ្ញវត្ថុ

៤.១ របាយការណ៍របស់ក្រុមប្រឹក្សាភិបាល	៦៧
៤.២ របាយការណ៍របស់សវនករឯករាជ្យ	៧១
៤.៣ របាយការណ៍ស្ថានភាពហិរញ្ញវត្ថុ	៧៥
៤.៤ របាយការណ៍ចំណេញ ឬខាត និងលទ្ធផលលម្អិតផ្សេងៗ	៧៦
៤.៥ របាយការណ៍ស្តីពីបម្រែបម្រួលមូលធន	៧៧
៤.៦ របាយការណ៍លំហូរទឹកប្រាក់	៧៩

៥ បណ្តាញការិយាល័យ|សាខាទំនាក់ទំនង

៥.១ ការិយាល័យស្តង់ដារ	៨៣
៥.២ បណ្តាញសាខា	៨៧



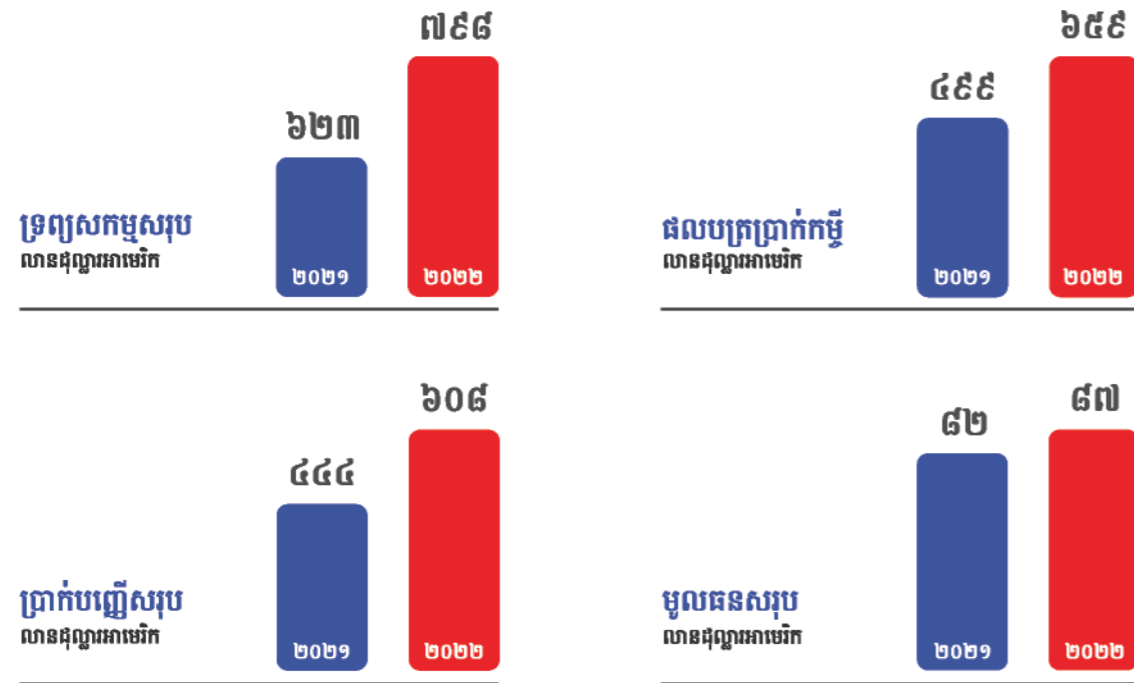
១

អំពីធនាគារ

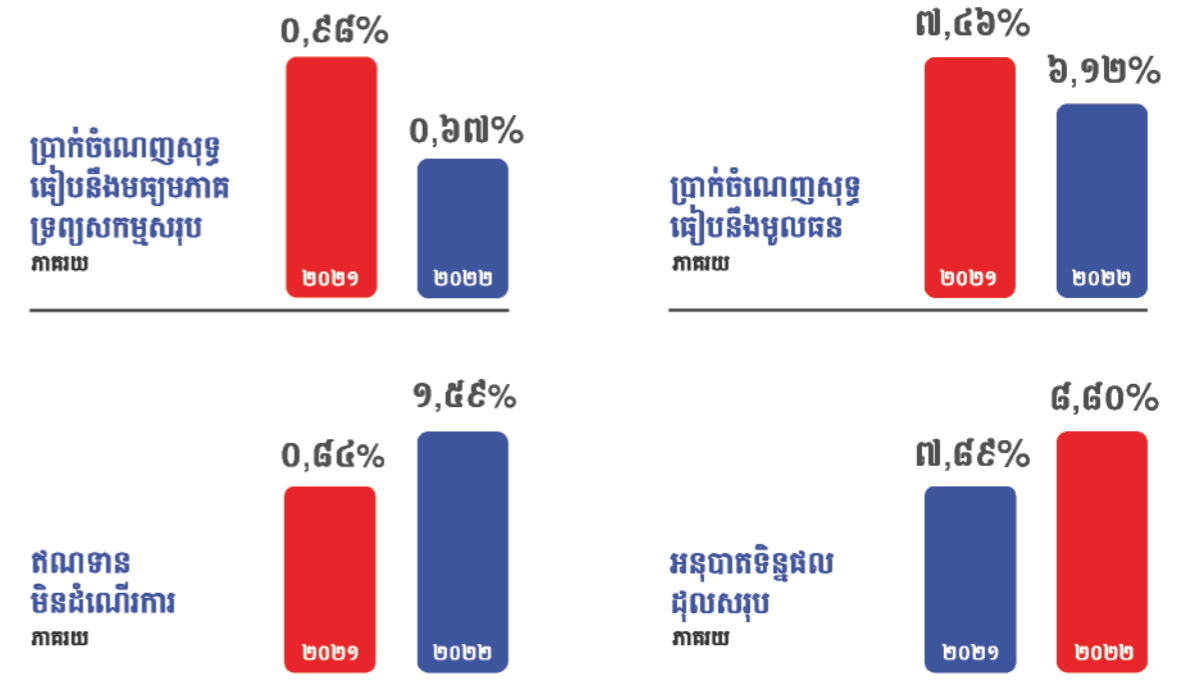
១.១ ទិន្នន័យសំខាន់ៗ	៣
១.២ ប្រវត្តិធនាគារ	៥
១.៣ បេសកកម្ម ទស្សនៈវិស័យ និងតម្លៃរួម	៦
១.៤ ចំណាប់អារម្មណ៍ប្រធានក្រុមប្រឹក្សាភិបាល	៧
១.៥ ចំណាប់អារម្មណ៍អគ្គនាយក	៩
១.៦ ក្រុមប្រឹក្សាភិបាល	១១
១.៧ គណៈគ្រប់គ្រងជាន់ខ្ពស់	២១
១.៨ នាយក នាយកដ្ឋាន	២៧
១.៩ រចនាសម្ព័ន្ធគណៈគ្រប់គ្រង	៣១
១.១០ ការងារសង្គម និង មនុស្សធម៌	៣៣
១.១១ ការគ្រប់គ្រងហានិភ័យ	៣៥
១.១២ ធនធានមនុស្ស	៤១

១.១ ទិន្នន័យសំខាន់ៗ

សង្ខេបតារាងតុល្យការ (គិតជាលានដុល្លារអាមេរិក)



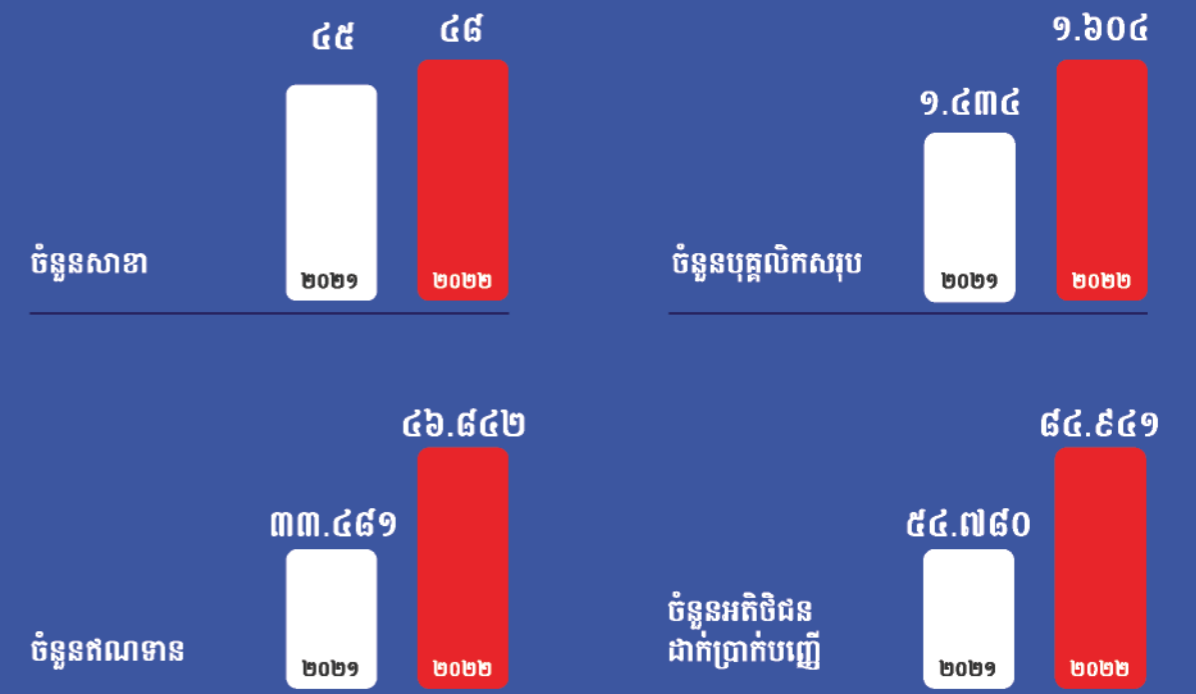
សូចនាករសំខាន់ៗ (គិតជាភាគរយ)



សង្ខេបរបាយការណ៍ចំណេញខាត (គិតជាពាន់ដុល្លារអាមេរិក)



ព័ត៌មានទូទៅ



១.២ ប្រវត្តិធនាគារ

ធនាគារ អេស ប៊ី អាយ លី ហួរ ម.ក ហៅកាត់ថា (ធនាគារ) គឺជាការសហវិនិយោគរួមគ្នារវាង អ្នកឧកញ៉ា លី ហួរ និង ក្រុមហ៊ុន អេស ប៊ី អាយ ហូលឌីង។ ធនាគារ អេស ប៊ី អាយ លី ហួរ ម.ក គឺជាធនាគារចុះបញ្ជីផ្លូវការត្រឹមត្រូវតាមច្បាប់នៃព្រះរាជាណាចក្រកម្ពុជា។

ទស្សនៈវិស័យរបស់ធនាគារគឺផ្តល់ជូននូវអាជីវកម្មធនាគារពាណិជ្ជកម្មដល់បុគ្គល សហគ្រាសធុនតូច និងមធ្យម ក្រុមហ៊ុន និងសាជីវកម្មទូទៅដើម្បីចូលរួមចំណែកក្នុងការអភិវឌ្ឍសេដ្ឋកិច្ចសង្គមនៅក្នុងប្រទេសកម្ពុជានិងកន្លែងផ្សេងទៀតដែលអនុវត្តដោយធនាគារពាណិជ្ជកម្មអន្តរជាតិទាំងអស់។ គោលបំណងគឺដើម្បីជួយដល់ប្រទេសកម្ពុជា អាជីវកម្ម និងប្រជាជនកម្ពុជាដើម្បីលើកកម្ពស់ជីវភាពរស់នៅ និងការរីកចម្រើនអាជីវកម្មដោយផ្តល់ជូននូវសេវាកម្មធនាគារដែលមានជំនាញវិជ្ជាជីវៈច្បាស់លាស់បច្ចេកវិទ្យាជឿនលឿនការផ្តល់ហិរញ្ញប្បទាដែលមានតម្លៃសមរម្យ និងនាំមកនូវបច្ចេកវិទ្យាហិរញ្ញវត្ថុចុងក្រោយដើម្បីផ្តល់បទពិសោធន៍របស់អ្នកប្រើប្រាស់កាន់តែងាយស្រួល និងទាក់ទាញ។

១.៣ បេសកកម្ម ទស្សនៈវិស័យ និងតម្លៃរួម



បេសកកម្ម

ធនាគារឈានមុខគេប្រកបដោយការជឿជាក់ ជាមួយនវានុវត្តន៍ហិរញ្ញវត្ថុតាមរយៈការបន្តអភិវឌ្ឍន៍ប្រកបដោយទំនួលខុសត្រូវផ្នែកសង្គម ។



ទស្សនៈវិស័យ

ជម្រុញ និងលើកកម្ពស់បរិយាបន្នហិរញ្ញវត្ថុតាមរយៈប្រព័ន្ធធនាគារឌីជីថលដ៏ទំនើប ប្រតិបត្តិការធនាគារដែលមានទំនុកចិត្ត និងបណ្តាញភ្នាក់ងារក្នុងព្រះរាជាណាចក្រកម្ពុជា។



តម្លៃរួម

- សុចរិតភាព៖ ការប្រព្រឹត្តិទៅត្រឹមត្រូវ និងស្មោះត្រង់សុចរិតភាព
- ភាពជាអ្នកដឹកនាំ៖ ទាំងអស់គ្នាជាអ្នកដឹកនាំ
- សហប្រតិបត្តិការ៖ រួមគ្នាសម្រេចគោលដៅ
- ការទទួលខុសត្រូវ៖ ខ្ញុំធ្វើគឺខ្ញុំទទួលខុសត្រូវ
- អតិថិជនជាចម្បង៖ សេវាកម្មល្អឥតខ្ចោះ



១.៤ ចំណាប់អារម្មណ៍ប្រធានក្រុមប្រឹក្សាភិបាល

ធនាគារ អេស ប៊ី អាយ លី ហ្វូ ម.ក ពីមុនត្រូវបានសាធារណជនស្គាល់យ៉ាងច្បាស់ថាជា គ្រឹះស្ថានមីក្រូហិរញ្ញវត្ថុ លី ហ្វូ ដែលបានផ្លាស់ប្តូរទៅជាធនាគារពាណិជ្ជ ក្រោយទទួលបានអាជ្ញាបណ្ណ ធ្វើប្រតិបត្តិការធនាគារ ពីធនាគារជាតិនៃកម្ពុជា នៅថ្ងៃទី២៣ ខែមីនា ឆ្នាំ២០២០។ ធនាគារបានបង្កើតឡើងតាមរយៈការចូលរួមវិនិយោគពីក្រុមហ៊ុន SBI Holdings, Inc. (៧០%) និងអ្នកឧកញ៉ា លី ហ្វូ (៣០%) ដោយក្រុមហ៊ុន SBI Holdings, Inc. ត្រូវបានបង្កើតឡើងក្នុងឆ្នាំ១៩៩៩ ក្នុងនាមជាអ្នកនាំមុខគេនូវសេវាហិរញ្ញវត្ថុតាមប្រព័ន្ធអ៊ីនធឺណិតនៅប្រទេសជប៉ុន។

ក្រុមហ៊ុនបានបង្កើតប្រព័ន្ធអេកូឡូស៊ីសេវាហិរញ្ញវត្ថុតាមប្រព័ន្ធអ៊ីនធឺណិតដ៏ពិសេសមួយដែលរួមបញ្ចូលទាំងសេវាកម្មហិរញ្ញវត្ថុជាច្រើនដូចជាមូលបត្រធនាគារ និងធានារ៉ាប់រងផងដែរ។ គិតត្រឹមខែមីនា ឆ្នាំ២០២៣ ប្រាក់ចំណូលរបស់ SBI Holdings, Inc. មានចំនួន ៧,១ ពាន់លានដុល្លារអាមេរិក និងប្រាក់ចំណេញសម្រាប់ឆ្នាំរបស់ក្រុមហ៊ុន មានចំនួន ៥០៧ លានដុល្លារអាមេរិក ខណៈដែលចំនួនក្រុមហ៊ុនក្នុងក្រុមហ៊ុនមេ កើនឡើងដល់ចំនួន ៦៤៣ ក្រុមហ៊ុន ជាមួយនឹងបុគ្គលិកសរុប ១៨.៧៥៦ នាក់។ ជាមួយនឹងទម្រង់នៃការវិនិយោគដ៏ធំពីបទពិសោធន៍របស់ម្ចាស់ភាគហ៊ុនរបស់យើង ទាំងក្នុងប្រទេស និងក្រៅប្រទេស យើងជឿជាក់ថាប្រទេសកម្ពុជាគឺជាប្រទេសដែលមានសន្តិភាព ស្ថិរភាព និងកំណើនសេដ្ឋកិច្ចដ៏មានសក្តានុពលនៅក្នុងតំបន់ដើម្បីធ្វើការអភិវឌ្ឍ។

ក្នុងរយៈពេលដ៏ខ្លីបន្ទាប់ពីការក្លាយខ្លួនជាធនាគារពាណិជ្ជ ធនាគារទទួលបានលទ្ធផលអាជីវកម្មដ៏ល្អប្រសើរហើយបានក្លាយជាធនាគារធំជាងគេមួយនៅក្នុងប្រទេស ជាមួយនឹងសកម្មភាពអាជីវកម្មឆ្លើម និងការទទួលស្គាល់ជាសាធារណៈ។ ធនាគារបានពង្រីកសាខាដល់ទៅ ៤៨ សាខា គ្របដណ្តប់ទូទាំង ២៥ រាជធានី-ខេត្ត ទូទាំងប្រទេស។ ដោយគិតត្រឹមដំណាច់ឆ្នាំ២០២២ ធនាគារមានផលបត្រប្រាក់កម្ចីបានកើនឡើងដល់ ៦៦៣ លានដុល្លារអាមេរិក ប្រាក់បញ្ញើបានកើនឡើងដល់ ៦០៨ លានដុល្លារអាមេរិក និងទ្រព្យសកម្មសរុបឈានដល់ ៧៩៨ លានដុល្លារអាមេរិក។

ជាទិសដៅយុទ្ធសាស្ត្រនាពេលអនាគតសម្រាប់ឆ្នាំ២០២៣ និងស្របតាមផែនការស្តារសេដ្ឋកិច្ចរបស់រាជរដ្ឋាភិបាលកម្ពុជា អាជីវកម្មរបស់ធនាគារនឹងផ្តោតលើការពង្រឹងប្រព័ន្ធខ្លីដីថល និងប្រព័ន្ធធនាគារទំនើប រួមទាំងការធ្វើឱ្យប្រសើរឡើងនូវប្រព័ន្ធធនាគារស្នូលរបស់ធនាគារ សេវាធនាគារចល័ត និងមធ្យោបាយខ្លីដីថលផ្សេងទៀតដើម្បីផ្តល់ជូនដល់អតិថិជនរបស់ធនាគារ ក៏ដូចជាប្រជាពលរដ្ឋកម្ពុជាទូទាំងប្រទេស ជាមួយនឹងបទពិសោធន៍សេវាកម្មហិរញ្ញវត្ថុដ៏ល្អបំផុត។ ទន្ទឹមនឹងនេះផងដែរដោយទទួលបាននូវទំនុកចិត្តពីគ្រប់ភាគីពាក់ព័ន្ធទាំងអស់រួមទាំងគណៈគ្រប់គ្រងរបស់ធនាគារ ស្របជាមួយនឹងយុទ្ធសាស្ត្រអនាគតច្បាស់លាស់របស់ធនាគារ ម្ចាស់ភាគហ៊ុនរបស់ធនាគារបានសម្រេចយល់ព្រម ចំពោះការបង្កើនដើមទុនចុះបញ្ជីរបស់ធនាគាររហូតដល់ ១០០ លានដុល្លារអាមេរិកក្នុងខែកុម្ភៈ ឆ្នាំ២០២៣នេះ។

ធនាគារនឹងបន្តអភិវឌ្ឍបន្ថែមនូវផលិតផល និងសេវាកម្មរបស់ធនាគារ ដោយសហការជាមួយដៃគូអាជីវកម្ម និងភាគីពាក់ព័ន្ធដែលមានសក្តានុពលដើម្បីបំពេញតម្រូវការទីផ្សារ និងស្របតាមយុទ្ធសាស្ត្រជាតិស្តីពីបរិយាបន្នហិរញ្ញវត្ថុ។ បេសកកម្មរបស់ធនាគារ គឺក្លាយជាធនាគារឈានមុខប្រកបដោយការជឿជាក់ជាមួយនាវានុវត្តន៍ហិរញ្ញវត្ថុតាមរយៈការបន្តអភិវឌ្ឍខ្លួនប្រកបដោយទំនួលខុសត្រូវផ្នែកសង្គម។ ចំណែកឯចក្ខុវិស័យរបស់ធនាគារគឺជម្រុញ និងលើកកម្ពស់បរិយាបន្នហិរញ្ញវត្ថុតាមរយៈប្រព័ន្ធធនាគារខ្លីដីថលដ៏ទំនើប ប្រតិបត្តិការធនាគារដែលមានទំនុកចិត្ត និងបណ្តាញភ្នាក់ងារក្នុងព្រះរាជាណាចក្រកម្ពុជា។

តាំងនាមឱ្យភាគទុនិក ក្រុមប្រឹក្សាភិបាលរបស់ធនាគារ ខ្ញុំសូមទទួលស្គាល់សមិទ្ធផលដ៏ត្រចះត្រចង់ក្នុងឆ្នាំ២០២២ ដែលកើតចេញពីការគាំទ្រយ៉ាងខ្លាំងពីសំណាក់ភាគីពាក់ព័ន្ធទាំងអស់រួមមាន អតិថិជន សវនករឯករាជ្យ និងមន្ត្រីរដ្ឋាភិបាលជាពិសេសធនាគារជាតិនៃកម្ពុជា។

សមិទ្ធផលទាំងនេះនឹងមិនអាចធ្វើទៅបានទេបើគ្មានការគាំទ្រពីអ្នកទាំងអស់គ្នា ហើយខ្ញុំសូមថ្លែងអំណរគុណយ៉ាងជ្រាលជ្រៅជូនចំពោះអ្នកទាំងអស់គ្នា។ ជាចុងក្រោយខ្ញុំក៏សូមថ្លែងអំណរគុណយ៉ាងស្មោះស្ម័គ្រចំពោះគណៈគ្រប់គ្រង និងបុគ្គលិករបស់ធនាគារ សម្រាប់ការខិតខំប្រឹងប្រែងដ៏ធ្ងន់សម្រាប់ធនាគារ។

លោក Shuzo Shikata
ប្រធានក្រុមប្រឹក្សាភិបាល និងតំណាងភាគទុនិក



១.៥ ចំណាប់អារម្មណ៍អត្តនាយក

សេដ្ឋកិច្ចរបស់ប្រទេសកម្ពុជាកើនឡើងប្រមាណ ៥,២០% ក្នុងឆ្នាំ២០២២។ បើទោះបីជាសេដ្ឋកិច្ចពិភពលោកចុះខ្សោយក៏ដោយក៏សេដ្ឋកិច្ចរបស់ប្រទេសកម្ពុជានៅតែបន្តដំណើរការល្អនៅឆ្នាំ២០២២ ដោយសារការងើបឡើងវិញនៃវិស័យទេសចរណ៍។ យោងតាមធនាគារអភិវឌ្ឍន៍អាស៊ី (ADB) បានឱ្យដឹងថាសេដ្ឋកិច្ចរបស់ប្រទេសកម្ពុជាត្រូវបានព្យាករណ៍ថានឹងកើនឡើងក្នុងអត្រា ៥,៥០% ក្នុងឆ្នាំ២០២៣ និង ៦,០០% នៅឆ្នាំ២០២៤ លើការស្ទុះងើបឡើងវិញនៃវិស័យទេសចរណ៍ដ៏រឹងមាំ និងកំណើនខ្ពស់ក្នុងវិស័យសេវាកម្ម។

វិស័យហិរញ្ញវត្ថុក្នុងស្រុកនៅតែបង្ហាញពីលទ្ធផលដ៏រឹងមាំ ក្នុងអំឡុងពេល ជំងឺរាតត្បាត ហើយកម្មវិធីដំណើរការ (NPL) នៅក្នុងវិស័យធនាគារ និងមីក្រូហិរញ្ញវត្ថុរបស់កម្ពុជាបានស្ថិតក្នុងកម្រិតដែលអាចគ្រប់គ្រងបាន បើទោះបីជាឆ្នាំ២០២២ ទំនងជាមានឧបសគ្គ និងផលលំបាកខ្លះក៏ដោយ អត្រាប្រាក់កម្ចីមិនដំណើរការ (NPL) មានការកើនឡើងតិចតួចប៉ុណ្ណោះ។

ជាមួយនឹងការិយាល័យសាខាដែលមានអាជ្ញាបណ្ណចំនួន៤៨ របស់ធនាគារ អេស ប៊ី អាយ លី ហ្សេ ម.ក ធនាគារសម្រេចបានលទ្ធផលអាជីវកម្មជាទីគាប់ចិត្ត និងបានបន្តដំណើរការហិរញ្ញវត្ថុប្រកបដោយសុខភាពល្អរបស់ខ្លួនដូចខាងក្រោម៖

- ផលបត្រប្រាក់កម្ចីកើនដល់ ៦៦៣ លានដុល្លារអាមេរិក ដែលមានកំណើន ៣២% ចាប់ពីឆ្នាំ២០២១។
- ប្រាក់បញ្ញើបានកើនដល់ ៦០៨ លានដុល្លារអាមេរិក ដែលមានកំណើន ៣៨% ចាប់ពីឆ្នាំ២០២១។
- ទ្រព្យសកម្មសរុបបានកើនឡើង ២៨% បើធៀបនឹងឆ្នាំ២០២១ និងកើនដល់ ៧៩៨ លានដុល្លារអាមេរិក។
- ប្រាក់ចំណេញសុទ្ធ ៥,៣៥ លានដុល្លារអាមេរិក។
- ចំនួនបុគ្គលិកសរុបកើនឡើងដល់ ១.៦០៤ ដែលតំណាងឱ្យកំណើន ១២% ធៀបនឹងឆ្នាំ២០២១។

សេវាហិរញ្ញវត្ថុឌីជីថលរបស់ធនាគារ និងសេវាធនាគារដែលមានការសហការជាមួយភ្នាក់ងារ លី ហ្សេ ផែរលុយ នៅតែជាមុខងារសំខាន់បំផុតដើម្បីគាំទ្រដល់និរន្តរភាពអាជីវកម្មរបស់ធនាគារ។ សេវាកម្មហិរញ្ញវត្ថុឌីជីថលដូចជា សេវាធនាគារចល័ត (Mobile Banking) ម៉ាស៊ីន (ATM) ប័ណ្ណវិសា (Visa Card) និងសេវាកម្មផ្សេងទៀតត្រូវបានចាត់ទុកថាជាអាជីវកម្មអាទិភាព ធនាគារនៅតែរក្សាការខិតខំប្រឹងប្រែងជាបន្តបន្ទាប់ក្នុងការកែលម្អ និងធ្វើបច្ចុប្បន្នភាព សេវាហិរញ្ញវត្ថុឌីជីថល ដើម្បីធានាសុវត្ថិភាពខ្ពស់ សេវាកម្មរហ័ស និងតម្លៃប្រកួតប្រជែងនៅលើទីផ្សារ។

ធនាគារក៏បានបន្តអភិវឌ្ឍនូវផលិតផល និងសេវាកម្មផ្សេងៗដែលមានស្រាប់រួមមានសេវាឥណទាន សេវាប្រាក់បញ្ញើសន្សំ សេវាផ្ទេរប្រាក់ និងសេវាភតិសន្យាហិរញ្ញវត្ថុ ដើម្បីចូលរួមចំណែកលើកម្ពស់ដល់ជីវភាពរស់នៅរបស់ប្រជាជនកម្ពុជា ក៏ដូចជាវិស័យសេដ្ឋកិច្ចរបស់ប្រទេសទាំងមូលផងដែរ។

ក្រៅពីនេះ ដោយមានការគាំទ្រ និងអនុម័តពីធនាគារជាតិនៃកម្ពុជា និងនិយ័តកម្មលម្អិតកម្ពុជា ធនាគារបានបោះផ្សាយមូលបត្របំណុលជាឯកជនទៅកាន់អ្នកវិនិយោគិននៅក្រៅប្រទេសដែលមានសក្តានុពលរបស់ធនាគារផងដែរ។ ការបោះផ្សាយមូលបត្របំណុលជាឯកជននេះគឺជាយុទ្ធសាស្ត្រប្រមូលមូលនិធិរបស់ធនាគារក្នុងការទទួលបាននូវមូលនិធិដែលមានតម្លៃទាបពីអន្តរជាតិដើម្បីគាំទ្រដល់ការបង្កើនផលបត្រប្រាក់កម្ចីរបស់ធនាគារ។

តាំងនាមឱ្យគណៈគ្រប់គ្រង និងបុគ្គលិកទាំងអស់ ខ្ញុំបាទសូមថ្លែងអំណរអរគុណយ៉ាងជ្រាលជ្រៅជូនដល់ភាគទុនិក ប្រធានក្រុមប្រឹក្សាភិបាល និងសមាជិកក្រុមប្រឹក្សាភិបាល សម្រាប់ការដឹកនាំ និងគាំទ្រដល់ប្រតិបត្តិការរបស់ធនាគារ។ សូមថ្លែងអំណរអរគុណចំពោះ រាជរដ្ឋាភិបាល ធនាគារជាតិនៃកម្ពុជា អាជ្ញាធរ ភាគីពាក់ព័ន្ធនិងអភិថិជន សម្រាប់ការផ្តល់ទំនុកចិត្ត ការគាំទ្រ និងការសហការចំពោះកិច្ចប្រតិបត្តិការរបស់ធនាគារ ។


លោក ជា ផល្លារិន
អគ្គនាយក

ក្រុម ប្រឹក្សាភិបាល



លោក Shuzo Shikata

ប្រធានក្រុមប្រឹក្សាភិបាល និងតំណាងភាគទុនិក



ឧកញ៉ា លី សុភាព

សមាជិកក្រុមប្រឹក្សាភិបាល និងតំណាងភាគទុនិក



លោក Shuzo Shikata ត្រូវបានតែងតាំងជាប្រធានក្រុមប្រឹក្សាភិបាលនៃធនាគារ អេស ប៊ី អាយ លី ហ្វូ ម.ក នៅ ខែមករា ឆ្នាំ២០២៣។ លោកក៏ជាអ្នកតំណាង ភាគទុនិករបស់ក្រុមហ៊ុន SBI Holdings, Inc. ដែលមានអាសយដ្ឋាននៅទីក្រុង តូក្យូ ប្រទេសជប៉ុន។ សព្វថ្ងៃនេះ លោកកំពុងបម្រើការងារ ជាអនុប្រធានក្រុមប្រឹក្សាភិបាលនៃធនាគារ Tien Phong Commercial Bank នៅទីក្រុងហូជីមិញ ប្រទេសវៀតណាម។ លោក Shikata ធ្លាប់ធ្វើការនៅធនាគារ MUFG ដ៏ធំមួយ នៅទីក្រុង តូក្យូ ប្រទេសជប៉ុន មុនពេលលោកចូលបម្រើការងារនៅប្រទេសកម្ពុជា និងប្រទេសវៀតណាម។ ក្នុងនាមជាអ្នកឯកទេស ក្នុងវិស័យសាធារណៈ និងធនាគារ វិនិយោគ គាត់បានចូលរួមកាន់តួនាទីសំខាន់ៗជាច្រើន នៅក្នុងការពង្រឹងប្រព័ន្ធអភិបាល កិច្ចល្អ និងការគ្រប់គ្រងឱ្យមានតម្លាភាពនៅក្នុងធនាគារ អេស ប៊ី អាយ លី ហ្វូ ម.ក ។

ដោយមានបទពិសោធន៍យ៉ាងច្រើននៅក្នុងការដឹកនាំ គ្រប់គ្រងធនាគារនៅប្រទេស ខ្លួនលោកផ្ទាល់ព្រមទាំង ក្រុមហ៊ុន SBI Holdings, Inc. បាននឹងកំពុងជួយជ្រោមជ្រែងធនាគារ អេស ប៊ី អាយ លី ហ្វូ ម.ក ក្នុងការរៀបចំ និងអនុវត្តនូវយុទ្ធសាស្ត្រ សាធារណៈរបស់ធនាគារបានយ៉ាងល្អប្រសើរ។

លោក Shikata បានបញ្ចប់ការសិក្សាថ្នាក់បរិញ្ញាបត្រផ្នែកសេដ្ឋកិច្ច ពីសាកលវិទ្យាល័យ Ritsumeikan នៃប្រទេសជប៉ុន។

មុនពេលត្រូវបានតែងតាំងជាអភិបាលប្រតិបត្តិធនាគារ អេស ប៊ី អាយ លី ហ្វូ ម.ក ឧកញ៉ា លី សុភាព កាន់តំណែង សំខាន់ៗមួយចំនួនក្នុងការជម្រុញកំណើនអាជីវកម្មធនាគារ ឧកញ៉ាគ្រប់គ្រងអគ្គនាយកដ្ឋានប្រតិបត្តិការដោយគ្រប់គ្រងលើ ប្រតិបត្តិការប្រចាំថ្ងៃទៅដល់អ្នកប្រើប្រាស់ចុងក្រោយ គ្រប់គ្រងខ្សែសង្វាក់ផ្គត់ផ្គង់ សកម្មភាពនៃការលក់ និងសេវាកម្មផ្សេងៗ របស់សាខាទូទាំង ២៥ រាជធានី-ខេត្ត រៀបចំផែនការទំនាក់ទំនងក្នុងការចែកចាយក្នុងការលក់បន្ត និងអ្នកផ្គត់ផ្គង់ ធានា បាននូវភាពបត់បែនក្នុងការឆ្លើយតបទៅនឹងតម្រូវការទីផ្សារដែលមានកំណើនកាន់តែខ្លាំងឡើង។ បន្ទាប់មកឧកញ៉ាបាន ផ្លាស់ទៅគ្រប់គ្រងអគ្គនាយកដ្ឋានធនាគារពាណិជ្ជ ក្នុងការរៀបចំយុទ្ធសាស្ត្រប្រតិបត្តិការអាជីវកម្មធនាគារ ដឹកនាំ និងផ្តួច ផ្តើមគំនិតក្នុងការប្រមូលប្រាក់បញ្ញើសន្សំពីសាធារណជនបានចំនួន ៥០០ លានដុល្លារ ត្រឹមតែក្នុងរយៈពេល១៨ខែ ចាប់ពី ខែមេសា ឆ្នាំ២០២០ ដែលជាការចាប់ផ្តើមនៃវិបត្តិជំងឺកូវីដ១៩។ លោកក៏ជាអ្នកដឹកនាំក្នុងនាយកដ្ឋានសំខាន់ៗផ្សេងទៀត ដូចជា ផ្នែកពាណិជ្ជកម្ម ភតិសន្យា ទីផ្សារ និងទំនាក់ទំនង ឌីជីថល និងធនាគារព្រឹម្យ័រ ។

ឧកញ៉ាមានបទពិសោធន៍ក្នុងតំណែងជាថ្នាក់ដឹកនាំកំពូលសំខាន់ៗជាច្រើនដូចជា ប្រធានក្រុមប្រឹក្សាភិបាល ក្រុមហ៊ុន លី ហ្វូ ផេប្រូ នាយកប្រតិបត្តិ ក្រុមហ៊ុនកនៈអលង្ការ ខុអិលធីឌី និងជានាយកគ្រប់គ្រងទូទៅក្រុមហ៊ុនលី ហ្វូ ប្តូប្រាក់ផងដែរ។

លើសពីនេះទៅទៀត ឧកញ៉ាមានបទពិសោធន៍យ៉ាងជ្រាលជ្រៅក្នុងការក្នុងដឹកនាំកិច្ចពិភាក្សាធំៗទាំងក្នុង និងក្រៅ ប្រទេសហើយឧកញ៉ាមានក៏មានបទពិសោធន៍ ជាង២០ឆ្នាំក្នុងវិស័យហិរញ្ញវត្ថុថែមទៀតផង។

ឧកញ៉ា លី សុភាព ទទួលបានសញ្ញាបត្រជាច្រើនទាំងក្នុង និងក្រៅប្រទេស ក្នុងនោះឧកញ៉ាទទួលបានបរិញ្ញាបត្រកិត្តិយស ផ្នែកពហុវចនាប្រព័ន្ធផ្សព្វផ្សាយ ពីសាកលវិទ្យាល័យ Huddersfield ក្នុងទីក្រុង Manchester នៃចក្រភពអង់គ្លេស ឆ្នាំ ២០០៤ ។

លោក Makoto Miyazaki

សមាជិកក្រុមប្រឹក្សាភិបាល



លោក Eiichiro So

សមាជិកក្រុមប្រឹក្សាភិបាល



លោក Makoto Miyazaki មានបទពិសោធន៍ជាង២០ឆ្នាំក្នុងការដឹកនាំគ្រប់គ្រងជាន់ខ្ពស់នៅក្រុមហ៊ុន SBI Holdings, Inc. និងក្រុមហ៊ុនបុត្រសម្ព័ន្ធរបស់ក្រុមហ៊ុនដ៏ធំនេះ ហើយសព្វថ្ងៃនេះ លោកជានាយកប្រតិបត្តិមួយរូបនៃក្រុមហ៊ុន SBI Holdings, Inc. ដោយលោកមានតួនាទីដឹកនាំនាយកដ្ឋានគ្រប់គ្រងពាណិជ្ជកម្មក្រៅប្រទេស ។ លោកក៏កាន់តួនាទីធំៗមួយចំនួនទៀតដែរដូចជា អភិបាល អភិបាលមិនប្រតិបត្តិ ប្រធានក្រុមប្រឹក្សាភិបាល និងប្រធាន (President) នៃក្រុមហ៊ុនធំៗផ្សេងៗទៀតដែលជាក្រុមហ៊ុនបុត្រសម្ព័ន្ធរបស់ក្រុមហ៊ុន SBI Holdings, Inc.។ លោក Miyazaki មានតួនាទីជាអភិបាលនៅតាមបណ្តាក្រុមហ៊ុនសម្ព័ន្ធ និងក្រុមហ៊ុនវិនិយោគផលប្រយោជន៍ជាច្រើនទៀត។

លោក Miyazaki បានចាប់ផ្តើមអាជីពការងារដំបូងរបស់គាត់ជាមួយក្រុមហ៊ុន SBI Holdings, Inc. ជានាយកប្រតិបត្តិប្រចាំការិយាល័យតំណាងទីក្រុងប៉េកាំង កាលពីឆ្នាំ២០០៥ រហូតដល់ ឆ្នាំ២០១២។ បន្ទាប់មកលោកក៏ត្រូវបានតែងតាំងជានាយកប្រតិបត្តិដឹកនាំនាយកដ្ឋានគ្រប់គ្រងពាណិជ្ជកម្មក្រៅប្រទេសរហូតមកដល់សព្វថ្ងៃនេះ។ នាយកដ្ឋានគ្រប់គ្រងពាណិជ្ជកម្មក្រៅប្រទេសគឺជានាយកដ្ឋានដែលទទួលខុសត្រូវក្នុងការគ្រប់គ្រង និងដឹកនាំការអភិវឌ្ឍរបស់បណ្តាក្រុមហ៊ុនសម្ព័ន្ធទាំងឡាយដែលមានអាជីវកម្មចម្រុះមានតាំងពីក្រុមហ៊ុនគ្រប់គ្រងមូលនិធិ ក្រុមហ៊ុនបណ្តាក់ទុនសាជីវកម្ម (Corporate Venture Capital) និងក្រុមហ៊ុនគ្រប់គ្រងទ្រព្យសកម្មជាដើម ដែលមានទីតាំងនៅក្រៅប្រទេសជប៉ុន រួមមានប្រទេសអាណ្លីម៉ង់ ហុងកុង ម៉ាឡេស៊ី សាធារណរដ្ឋប្រជាមានិតចិន សិង្ហបុរី កូរ៉េខាងត្បូង ថៃ សហរដ្ឋអាមេរិក និងប្រទេសវៀតណាម ។

លោក Miyazaki គឺជាអតីតនិស្សិតនៃសាកលវិទ្យាល័យ Western Oregon University នៃសហរដ្ឋអាមេរិក (ពីមុនត្រូវបានគេស្គាល់ជា Western Oregon State College) ជាកន្លែងដែលលោកបានទទួលបរិញ្ញាបត្រផ្នែកធុរកិច្ចរបស់លោក ។

លោក Eiichiro So បានចូលជាសមាជិកក្រុមប្រឹក្សាភិបាលកាលពីខែធ្នូ ឆ្នាំ២០១៩។ លោកបានធ្វើការជាមួយក្រុមហ៊ុន SBI Group អស់រយៈពេលជាង១៥ឆ្នាំ ហើយសព្វថ្ងៃនេះលោកជាសហនាយកប្រតិបត្តិ ជានាយកប្រតិបត្តិជាន់ខ្ពស់ និងអនុប្រធាននៃក្រុមហ៊ុន SBI Investment Korea Co. Ltd., ដែលជាក្រុមហ៊ុនបណ្តាក់ទុនសាជីវកម្ម (listed venture capital firm) ដែលបានចុះបញ្ជីក្នុងផ្សារភាគហ៊ុននៅទីផ្សារភាគហ៊ុនកូរ៉េឈ្មោះ KOSDAQ (Korean Securities Dealers Automated Quotations) ជាប្រធាននាយកប្រតិបត្តិរបស់ក្រុមហ៊ុន SBI Royal Security Plc. ជាអភិបាលធនាគារ Tien Phong Commercial Joint Stock Bank (នៅប្រទេសវៀតណាម) និងជាអភិបាលនៃក្រុមហ៊ុន SBI Thai Online Securities Co., Ltd (នៅប្រទេសថៃ)។

ជាមួយបទពិសោធន៍ជាង២០ឆ្នាំរបស់លោកនៅក្នុងវិស័យធនាគារវិនិយោគ និងមូលធនឯកជន (Private Equity) ជាពិសេសបទពិសោធន៍នៅក្នុងទីផ្សារដែលកំពុងមានការរីកចម្រើនខ្លាំង (រួមមាន កូរ៉េខាងត្បូង សិង្ហបុរី វៀតណាម និងកម្ពុជា) ដោយផ្តោតទៅលើវិស័យហិរញ្ញវត្ថុ (មានដូចជា ធនាគារ មូលបត្រ និងមូលធនឯកជន) លោកបានចូលរួមចែកចំណែកយ៉ាងច្រើនទៅក្នុងការអភិវឌ្ឍអាជីវកម្ម និងបច្ចេកទេសគ្រប់គ្រងរបស់ធនាគារ។ ពីមុនមក លោកធ្លាប់ជាអនុប្រធាននៃធនាគារ Sumitomo Mitsui Banking Corporation ជាអភិបាលនៃធនាគារភ្នំពេញពាណិជ្ជ ជាអភិបាលប្រតិបត្តិនៃក្រុមហ៊ុន SBI Ven Capital Pte. Ltd (ប្រទេសសិង្ហបុរី) និងជាអភិបាលនៃ ក្រុមហ៊ុន FPT Securities (ប្រទេសវៀតណាម)។ លោក So បានបញ្ចប់ការសិក្សាប្រឹក្សាភិបាលអនុបណ្ឌិតមកពីសាកលវិទ្យាល័យ Hitotsubashi ថ្នាក់ក្រោយឧត្តមសិក្សានៃនាយកដ្ឋានយុទ្ធសាស្ត្រសាជីវកម្មអន្តរជាតិ (ប្រទេសជប៉ុន) និងបរិញ្ញាបត្រផ្នែកគណនេយ្យពីមហាវិទ្យាល័យពាណិជ្ជកម្ម ពីសាកលវិទ្យាល័យ Chuo (ប្រទេសជប៉ុន)។

ឧកញ៉ា លី សុភ័ក្ត្រ

សមាជិកក្រុមប្រឹក្សាភិបាល



លោក ហួរ វ័ះបុត្ត

សមាជិកក្រុមប្រឹក្សាភិបាល



ឧកញ៉ា លី សុភ័ក្ត្រ កើតនៅឆ្នាំ១៩៧៨ ក្នុងខេត្តកំពង់ចាម និងត្រូវបានតែងតាំងជាសមាជិកក្រុមប្រឹក្សាភិបាលនៅ ខែមករា ឆ្នាំ២០២៣ ។

ឧកញ៉ា ជាធុរកិច្ចមានភាពស្វាហាប់ និងប្រជាប្រិយមួយរូប ព្រមទាំងមានបទពិសោធន៍ជាង១០ឆ្នាំក្នុងការគ្រប់គ្រង អាជីវកម្មនៅក្នុងប្រទេសកម្ពុជា។ ឧកញ៉ា បានចូលរួមពង្រីកអាជីវកម្ម និងវិនិយោគក្នុងវិស័យជាច្រើនរួមមានវិស័យសំណង់ និងវិស័យហិរញ្ញវត្ថុជាដើម ។

ឧកញ៉ា មានមុខតំណែង និងតួនាទីសំខាន់ៗផ្សេងទៀតដូចជា អនុប្រធាននាយកប្រតិបត្តិនៃក្រុមហ៊ុន លី ហួរ គ្រុប និងជា ប្រធានក្រុមប្រឹក្សាភិបាលនៃក្រុមហ៊ុន លី ហួរ លីស៊ីង។ ឧកញ៉ាបានខិតខំចូលរួមជម្រុញ និងលើកកម្ពស់ការអភិវឌ្ឍ វិស័យឯកជនប្រកបដោយនិរន្តរភាពតាមរយៈការវិនិយោគក្នុងប្រទេស។

សព្វថ្ងៃនេះ លោក ហួរ វ័ះបុត្ត គឺជាសាស្ត្រាចារ្យនៅសាលារៀន CamEd Business School និងជាសមាជិកក្រុមប្រឹក្សា ភិបាល/គណៈកម្មាធិការរបស់សមាគម Eurocham Cambodia។ លោកមានបទពិសោធន៍ការងារជាង២៥ឆ្នាំ នៅក្នុង វិស័យធនាគារ និងហិរញ្ញវត្ថុទាំងក្នុងតំបន់អឺរ៉ុប និងអាស៊ីប៉ាស៊ីហ្វិក។ លោកជាអតីតអភិបាលនៃក្រុមហ៊ុន The Blue Circle និងធ្លាប់ជាអ្នកគ្រប់គ្រងទូទៅនៅសមាគមធនាគារនៅកម្ពុជា (ហៅកាត់ថា IBF) លោកក៏ធ្លាប់បម្រើការងារនៅស្ថាប័ន ហិរញ្ញវត្ថុធំៗនៅអឺរ៉ុបមានដូចជា Credit Suisse (ចំនួន ១២ឆ្នាំ) ក្រុមហ៊ុនគ្រប់គ្រងទ្រព្យសកម្ម Aberdeen Asset Management ក្រុមហ៊ុនធានារ៉ាប់រង AXA និងក្រុមហ៊ុន Banque Hottinguer។

លោកមានកម្រិតវប្បធម៌ថ្នាក់អនុបណ្ឌិតមកពីសាលាពាណិជ្ជកម្មឈ្មោះ Chicago Booth school of Business (ឆ្នាំ២០១២)។ លោក ហួរ វ័ះបុត្ត គឺជាអ្នកវិភាគហិរញ្ញវត្ថុដែលទទួលស្គាល់ដោយសហភាពអឺរ៉ុប ពីសាលាឈ្មោះ The European Federation of Financial Analyst Societies – EFFAS ហើយថ្មីៗនេះ លោកបានទទួលវិញ្ញាបនបត្រវគ្គ សិក្សាអភិបាលសាជីវកម្ម (ឆ្នាំ២០២០) ពីសាកលវិទ្យាល័យ Harvard Business School ផងដែរ។

លោក ខែក រ៉ារី

សមាជិកក្រុមប្រឹក្សាភិបាល



លោក ខែក រ៉ារី ត្រូវបានតែងតាំងជាអភិបាលឯករាជ្យ នៅក្នុងក្រុមប្រឹក្សាភិបាលរបស់ធនាគារ អេស ប៊ី អាយ លី ហ្វូ ម.ក។ បច្ចុប្បន្ននេះ លោកគឺជាមេធាវី និងជាស្ថាបនិកនៃការិយាល័យមេធាវី DBLS Law ហើយក៏ជាប្រធានក្រុមប្រឹក្សាភិបាលនៃក្រុមហ៊ុន RGL Equity (Siemreap) Co. Ltd., ជាក្រុមហ៊ុនអភិវឌ្ឍន៍អចលនទ្រព្យដែលជាក្រុមហ៊ុនសម្ព័ន្ធរបស់ក្រុមហ៊ុន Goodland Group (ជាក្រុមហ៊ុនចុះក្នុងបញ្ជីផ្សារភាគហ៊ុនរបស់ប្រទេសសិង្ហបុរី)។ លោកគឺ ជាអតីតអនុរដ្ឋមន្ត្រីក្រសួងពាណិជ្ជកម្មនៃព្រះរាជាណាចក្រកម្ពុជានៅចន្លោះឆ្នាំ១៩៩៨ ដល់ ឆ្នាំ២០០៤។

លោក ខែក រ៉ារី ត្រូវបានជ្រើសតាំងឱ្យក្លាយជាប្រធានសហព័ន្ធកីឡូបាល់ទាត់កម្ពុជាផងដែរ។ ក្នុងអំឡុងពេលនោះ លោកក៏បានបំពេញការងារជាសមាជិកគណៈកម្មាធិការបណ្តឹងខុទ្ទណ៍របស់ សហព័ន្ធបាល់ទាត់អន្តរជាតិ ហៅកាត់ថា FIFA។

នៅចន្លោះឆ្នាំ១៩៨៤ ដល់ ឆ្នាំ២០១៩ លោក ខែក រ៉ារី បានកាន់តួនាទីសំខាន់ៗមួយចំនួនដូចជា ភាគទុនិក ជាប្រធានក្រុមប្រឹក្សាភិបាល អភិបាល និងអភិបាលមិនប្រតិបត្តិនៅតាមបណ្តាក្រុមហ៊ុនជាច្រើននៅប្រទេសបារាំង ប្រទេសសិង្ហបុរី និងប្រទេសកម្ពុជាផងដែរ។

> ផ្លាស់ប្តូរ

> ប្តេជ្ញា

> ដើម្បីអនាគត

គណៈគ្រប់គ្រង ជាន់ខ្ពស់





លោក ជា ផល្លាន
អគ្គនាយក

លោក ជា ផល្លាន ត្រូវបានតែងតាំងជា អគ្គនាយករបស់ធនាគារ អេស ប៊ី អាយ លី ហ្វូ ម.ក នៅថ្ងៃទី១៧ ខែកុម្ភៈ ឆ្នាំ២០២៣។ មុនពេលនិងចូលរួមបម្រើការងារជាមួយធនាគារ អេស ប៊ី អាយ លី ហ្វូ ម.ក លោក ផល្លាន បានបម្រើការងារជាអគ្គនាយកជាង២០ឆ្នាំ នៅគ្រឹះស្ថានមីក្រូហិរញ្ញវត្ថុ អម្រឹត។

លើសពីនេះទៅទៀត លោកក៏ធ្លាប់បានបំពេញតួនាទីជា សមាជិកក្រុមប្រឹក្សាភិបាលរបស់គ្រឹះស្ថានមីក្រូហិរញ្ញវត្ថុ អម្រឹត និងសមាជិកមីក្រូហិរញ្ញវត្ថុកម្ពុជា ថែមទាំងជាសមាជិក នៃក្រុមប្រឹក្សាភិបាលនៅក្នុងស្ថាប័នផ្សេងៗ ដូចជាធនាគារ អភិវឌ្ឍន៍ជនបទ និងការិយាល័យឥណទានកម្ពុជា (ស៊ីប៊ីស៊ី) ផងដែរ។

លោក ផល្លាន បានបញ្ចប់ការសិក្សាថ្នាក់អនុបណ្ឌិតផ្នែកគ្រប់គ្រងពាណិជ្ជកម្មនៅសាកលវិទ្យាល័យ UTARA នៃប្រទេសម៉ាឡេស៊ី បន្ទាប់មកបានបញ្ចប់បរិញ្ញាបត្រផ្នែកសេដ្ឋកិច្ចកសិកម្មនៅវិទ្យាស្ថានវិទ្យាសាស្ត្រសេដ្ឋកិច្ច នៅភ្នំពេញ។



លោក កែណែម វិដាល្លា
នាយកប្រតិបត្តិ

មុនពេលចូលបំពេញការងារជាមួយធនាគារ អេស ប៊ី អាយ លី ហ្វូ ម.ក លោក កែណែម វិដាល្លា បានចាប់ផ្តើមអាជីពការងាររបស់លោកជាមួយក្រុមហ៊ុនសវនកម្មលំដាប់អន្តរជាតិមួយ មុនពេលរូបលោកចាប់ផ្តើមបំពេញការងារនៅក្នុងមុខងារសំខាន់ៗរួមមាន អគ្គលេខាធិការ នាយកប្រតិបត្តិ នាយកហិរញ្ញវត្ថុ នាយកគ្រប់គ្រងបណ្តាញផ្គត់ផ្គង់ និងនាយកគ្រប់គ្រងផលិតកម្ម។ ក្នុងកំឡុងពេលនោះលោកបានរួមចំណែកជាចំបងក្នុងការធ្វើបរិវត្តកម្មតាមរយៈគំរោងមួយដែលផ្តោតលើធុរកិច្ចសង្គម ដែលត្រូវបានផ្តល់មូលនិធិដោយសហគមន៍អឺរ៉ុប។

លោកវិដាល្លាបានរស់នៅក្នុងប្រទេសបារាំងជាងពីរទសវត្សរ៍ ហើយបានបញ្ចប់ការសិក្សានៅទីនោះដោយជោគជ័យ និងទទួលបានបរិញ្ញាបត្រចំនួនបួនដែលមានដូចជា៖ បរិញ្ញាបត្រវិទ្យាសាស្ត្រនយោបាយ បរិញ្ញាបត្រសេដ្ឋកិច្ច បរិញ្ញាបត្រហិរញ្ញវត្ថុ និងបរិញ្ញាបត្រពាណិជ្ជកម្ម។ គួរបញ្ជាក់ផងដែរថាកាលពីដំបូងនៅឆ្នាំ២០២០ លោក វិដាល្លា បានចូលបំពេញការងារជាសមាជិកក្រុមប្រឹក្សាភិបាល នៃធនាគារ អេស ប៊ី អាយ លី ហ្វូ ម.ក ប្រកបដោយភាពជោគជ័យនៅក្នុងអាណត្តិរបស់លោក ។



លោក ម៉ៅ ប៉ូឡូ
អគ្គនាយករង

លោក ម៉ៅ ប៉ូឡូ បានចូលបំពេញតួនាទីគ្រឹះស្ថានមីក្រូហិរញ្ញវត្ថុ លី ហ្វូ ភីអិលស៊ី តួនាទីជាអគ្គនាយករង និងជានាយកប្រតិបត្តិហានិភ័យ ចាប់តាំងពីឆ្នាំ២០១២។ លោកគឺជានិស្សិតអាហារូបករណ៍ដែល បានបញ្ចប់ថ្នាក់បរិញ្ញាបត្រផ្នែកគណនេយ្យ និងហិរញ្ញវត្ថុ ក្នុងឆ្នាំ១៩៩៩ ពីសាកលវិទ្យាល័យជាតិគ្រប់គ្រង។ បន្ទាប់មកនៅឆ្នាំ២០០៤ លោកបានបញ្ចប់ការសិក្សាថ្នាក់បរិញ្ញាបត្រជាន់ខ្ពស់ផ្នែកគ្រប់គ្រងទូទៅ ពីសាកលវិទ្យាល័យប្រេសស្តន នៅសហរដ្ឋអាមេរិក (ជាមហាវិទ្យាល័យពាណិជ្ជសាស្ត្រ និងគ្រប់គ្រងរដ្ឋបាល) ដែលទទួលស្គាល់ដោយរដ្ឋ Wyoming សហរដ្ឋអាមេរិក។

លោក មានបទពិសោធន៍ជាង២០ឆ្នាំ ក្នុងការគ្រប់គ្រង រដ្ឋបាលគណនេយ្យហិរញ្ញវត្ថុ និងការគ្រប់គ្រងផលប្រតិបត្តិការ ទាំងនៅក្នុងអង្គការអន្តរជាតិធំៗ និងគ្រឹះស្ថានធនាគារ ដូចជាធនាគារ ANZ Royal ជាដើម។ ក្នុងអាជីពការងារជាមួយធនាគារ ANZ Royal លោកធ្លាប់ធ្វើជាប្រធានគ្រប់គ្រងហានិភ័យឥណទានដែលមានសិទ្ធិអនុម័តសំណើឥណទានរបស់អតិថិជនក្នុងមួយនាក់កំហុតដល់ទៅទឹកប្រាក់ ២លានដុល្លារអាមេរិក មុនពេលដែលលោកត្រូវបានតែងតាំងឡើងវិញនេះជានាយកឥណទានបុគ្គលដែលគ្រប់គ្រងឥណទានគេហដ្ឋាន និងឥណទានអាជីវកម្មខ្នាតតូច-មធ្យម របស់ធនាគារទាំងមូលក្នុងប្រទេសកម្ពុជា។



លោក ផាត់ រតនា
នាយកប្រតិបត្តិសវនកម្មផ្ទៃក្នុង

លោក ផាត់ រតនា បានចូលបម្រើការងារនៅគ្រឹះស្ថានមីក្រូហិរញ្ញវត្ថុ លី ហ្វូ មុខដំណែងជានាយកប្រតិបត្តិសវនកម្មផ្ទៃក្នុង ចាប់តាំងពី ខែមិថុនា ឆ្នាំ២០១៨។ លោកបានបញ្ចប់ថ្នាក់បរិញ្ញាបត្រគ្រប់គ្រងពាណិជ្ជកម្ម ជំនាញគណនេយ្យ នៃសាកលវិទ្យាល័យជាតិគ្រប់គ្រង និងបានទទួលបរិញ្ញាបត្រជាន់ខ្ពស់គ្រប់គ្រងពាណិជ្ជកម្ម ជំនាញហិរញ្ញវត្ថុ នៅសាកលវិទ្យាល័យ Charles Stuart នៃប្រទេសអូស្ត្រាលី។

លោកមានបទពិសោធន៍ជាង២០ឆ្នាំ នៅក្នុងវិស័យមីក្រូហិរញ្ញវត្ថុ ក្នុងមុខតំណែងជាច្រើន ដូចជាសវនករផ្ទៃក្នុង បន្ទាប់មក លោកត្រូវបានតែងតាំងជា នាយក នាយកដ្ឋានសវនកម្មផ្ទៃក្នុង នៅក្នុងខែឧសភា ឆ្នាំ១៩៩៩ និងត្រូវបានតែងតាំងជា នាយក នាយកដ្ឋានគ្រប់គ្រងហានិភ័យ និងប្រតិបត្តិការនៅ ខែឧសភា ឆ្នាំ២០១០។

លោកបានសម្រេចនូវសមិទ្ធផលដ៏ល្អជាច្រើនក្នុងការបំពេញភារកិច្ចដូចជាការបង្កើតឱ្យមានជាតួនាទី និងដំណើរការប្រតិបត្តិសវនកម្មផ្ទៃក្នុង និងគ្រប់គ្រងហានិភ័យនៅក្នុងស្ថាប័ន។



លោក ឡាយ សាវ៉ិត (ACMA, CGMA)
អគ្គនាយករង

លោក ឡាយ សាវ៉ិត មានបទពិសោធន៍ជាង ១៧ឆ្នាំ ក្នុងវិស័យធនាគារ និងហិរញ្ញវត្ថុ។ លោកបានចូលបម្រើការងារជាមួយ ធនាគារ អេស ប៊ី អាយ លី ហ្វូ ម.ក ជានាយកប្រតិបត្តិអាជីវកម្ម នៅចុងឆ្នាំ២០១៩ ហើយបន្ទាប់មកត្រូវបានតែងតាំងជា អគ្គនាយករង នៅចុងខែមីនា ឆ្នាំ២០២២។ មុនពេលចូលបម្រើការងារជាថ្មីនៅ ធនាគារ អេស ប៊ី អាយ លី ហ្វូ ម.ក លោក ឡាយ សាវ៉ិត ធ្លាប់បម្រើការងារជានាយកប្រតិបត្តិជាន់ខ្ពស់នៅតាមបណ្តាលគ្រឹះស្ថាន និងធនាគារជាច្រើនដូចជា៖ ធនាគារ រ៉ូបសណ៍យកម្ពុជា គ្រឹះស្ថានមីក្រូហិរញ្ញវត្ថុ អម្រឹត ធនាគារ ANZ រ៉ូយ៉ាល់ និងអង្គការ UNDP។

បច្ចុប្បន្ន លោក ឡាយ សាវ៉ិត កំពុងសិក្សាលើជំនាញ Chartered Banker (CB) កម្រិត III ពីវិទ្យាស្ថាន Chartered Banker និង Asian Institute of Chartered Banker (AICB)។ លោកជាសមាជិកវិទ្យាស្ថានគណនេយ្យគ្រប់គ្រងជំនាញ (CIMA) និងបានបញ្ចប់កិត្តិយសគណនេយ្យករជំនាញសកល (CGMA) ពីចក្រភពអង់គ្លេស។ លោក ឡាយ សាវ៉ិត ក៏ជាសមាជិករបស់វិទ្យាស្ថានគណនេយ្យគ្រប់គ្រងជំនាញ និងបានបញ្ចប់កិត្តិយស AMA ពីប្រទេសអូស្ត្រាលី។ លោកបានបញ្ចប់ថ្នាក់អនុបណ្ឌិតលើជំនាញគ្រប់គ្រងហិរញ្ញវត្ថុពីសាកលវិទ្យាល័យភូមិន្ទនីតិសាស្ត្រ និងវិទ្យាសាស្ត្រសេដ្ឋកិច្ច និងថ្នាក់បរិញ្ញាបត្រជំនាញគណនេយ្យ ពីសាកលវិទ្យាល័យវេទមហាប្រសាស្ត្រ។



លោក ទាង ស្រេង
នាយកប្រតិបត្តិធនធានមនុស្ស

លោក ទាង ស្រេង ជានាយកប្រតិបត្តិធនធានមនុស្សនៃធនាគារ អេស ប៊ី អាយ លី ហ្វូ ម.ក។ លោកមានបទពិសោធន៍ជាង២០ឆ្នាំ ក្នុងវិស័យផ្សេងៗជាពិសេសនៅក្នុងស្ថាប័នធនាគារ និងហិរញ្ញវត្ថុ។ លោកធ្វើការជាដៃគូយុទ្ធសាស្ត្រ និងធុរកិច្ចផ្នែកធនធានមនុស្ស ព្រមទាំងមានតួនាទីនៅក្នុងសមាជិកគណៈកម្មាធិការប្រតិបត្តិ ជាង១៥ឆ្នាំរួមមាននៅអម្រឹត និង ធនាគារព្រីនស៍ ។ លោកមានជំនាញក្នុងការ បណ្តុះបណ្តាល និងអភិវឌ្ឍយុទ្ធសាស្ត្រធនធានមនុស្ស ប្រព័ន្ធគ្រប់គ្រងធនធានមនុស្ស និងប្រព័ន្ធគ្រប់គ្រងការសិក្សា។

លោក ទាង ស្រេង បានបញ្ចប់បរិញ្ញាបត្រជាន់ខ្ពស់ផ្នែកគ្រប់គ្រងពាណិជ្ជកម្មក្នុងជំនាញគ្រប់គ្រងទូទៅពីសាកលវិទ្យាល័យបៀលហ្គ្រាយ បរិញ្ញាបត្រគ្រប់គ្រងពាណិជ្ជកម្មក្នុងជំនាញទីផ្សារពីសកលវិទ្យាល័យជាតិគ្រប់គ្រង និងបរិញ្ញាបត្រផ្នែកអប់រំក្នុងជំនាញប្រៀបធៀប និងបណ្តុះបណ្តាលពីវិទ្យាស្ថានភាសាហេសប៊ែរផ្នែកភាសាអង់គ្លេស។ លោកក៏បានចូលរួមវគ្គបណ្តុះបណ្តាលធនធានមនុស្ស និង ការអនុវត្តយុទ្ធសាស្ត្រ ពីសាលា Harvard Business School ការគ្រប់គ្រងមីក្រូហិរញ្ញវត្ថុពី Boulder និងវគ្គបណ្តុះបណ្តាលជំនាញខ្លីៗ និងឯកទេសផ្សេងៗ ទាំងសាលាបណ្តុះបណ្តាលវិជ្ជាជីវៈក្នុងស្រុក និងអន្តរជាតិ។



លោក រស់ សុខា
នាយកប្រតិបត្តិការបរិវត្តកម្មឌីជីថល

លោក រស់ សុខា មានបទពិសោធន៍ជាង២០ឆ្នាំក្នុងវិស័យធនាគារ។ លោកបានចាប់ផ្តើមអាជីពជាមួយវិស័យធនាគារជំនួញ ជាមួយធនាគារ UCB ដោយធ្វើការគ្រប់គ្រងមជ្ឈមណ្ឌលប័ណ្ណអេឡិចត្រូនិចតាមរយៈការអនុវត្តប្រព័ន្ធ EMV (Europay, MasterCard and Visa)។ លោកបានចូលរួមជាមួយធនាគារ ANZ ក្នុងឆ្នាំ២០០៥ ដោយធ្វើការសហប្រតិបត្តិការជាមួយក្រុមការងារគំរោងប្រចាំតំបន់ដើម្បីដំណើរការប្រព័ន្ធធនាគារអេឡិចត្រូនិចសម្រាប់តំបន់ទាំងមូលដោយធ្វើការបំបែក និងទំនើបកម្មវិស័យធនាគារ។ លោកក៏បានចូលរួមក្នុងការផ្តល់ការបំបែកខ្លួនក្នុងការប្រើប្រាស់ ប្រព័ន្ធធនាគារ និងប័ណ្ណអេឡិចត្រូនិច របស់ធនាគារ ANZ ក្នុងប្រទេសឡាវផងដែរ។ លោកក៏បានចូលរួមជាមួយធនាគារ FTB ក្នុងការដឹកនាំប័ណ្ណអេឡិចត្រូនិច និងធនាគារឌីជីថលមុនពេលលោកចូលរួមជាមួយធនាគារស្ថាបនាមានតួនាទីជានាយកប្រតិបត្តិឌីជីថលក្នុងការដឹកនាំដំណាក់កាលធ្វើការបំបែកខ្លួនទៅជាធនាគារឌីជីថល។

លោក រស់ សុខា បានបញ្ចប់ថ្នាក់អនុបណ្ឌិតពីវិទ្យាស្ថានបច្ចេកទេសអាស៊ាន ប្រទេសថៃ និងសាកលវិទ្យាល័យ Ecole Supérieure de Commerce Nantes Atlantique (ESCNA) ប្រទេសបារាំង នៅឆ្នាំ១៩៩៩។



លោក ចាប ចំណាប់
នាយកប្រតិបត្តិកិច្ចការវិទ្យា

លោក ចាប ចំណាប់ មានបទពិសោធន៍ព័ត៌មានវិទ្យាជាង១៥ឆ្នាំក្នុងវិស័យធនាគារ និងហិរញ្ញវត្ថុ។ បទពិសោធន៍របស់លោកគឺទាក់ទងនឹងផ្នែកផ្សេងៗនៅក្នុងបច្ចេកវិទ្យាព័ត៌មានរួមទាំងហេដ្ឋារចនាសម្ព័ន្ធព័ត៌មានវិទ្យា ការអភិវឌ្ឍន៍កម្មវិធីកុំព្យូទ័រ ការគ្រប់គ្រងគម្រោង ប្រព័ន្ធធនាគារស្នូល និងប្រព័ន្ធធនាគារចល័ត រួមទាំងសមត្ថភាពសំខាន់របស់លោកក្នុងការអនុវត្តគម្រោង និងភាពជាអ្នកដឹកនាំ។

លោក ចាប ចំណាប់ បានបញ្ចប់បរិញ្ញាបត្រជាន់ខ្ពស់ផ្នែកវិទ្យាសាស្ត្រកុំព្យូទ័រ និងបរិញ្ញាបត្រចំនួនពីរ ផ្នែកវិទ្យាសាស្ត្រកុំព្យូទ័រ និងគណនេយ្យ។



លោក ទ្រី វិសាល
នាយកប្រតិបត្តិហានិភ័យស្តីទី

លោក ទ្រី វិសាល មានបទពិសោធន៍ការងារជាង១១ឆ្នាំ ក្នុងវិស័យធនាគារពាណិជ្ជកម្មមាន សវនកម្មផ្ទៃក្នុង ប្រតិបត្តិកម្ម និងការគ្រប់គ្រងហានិភ័យ។

លោកបានបញ្ចប់ថ្នាក់ បរិញ្ញាបត្រជាន់ខ្ពស់ ផ្នែកគណនេយ្យ និងហិរញ្ញវត្ថុ ពីសាកលវិទ្យាល័យ La Trobe ប្រទេស អូស្ត្រាលី បរិញ្ញាបត្រផ្នែកហិរញ្ញវត្ថុ និងធនាគារ ពីសាកលវិទ្យាល័យជាតិគ្រប់គ្រង និងបរិញ្ញាបត្រវិទ្យាសាស្ត្រកុំព្យូទ័រ ពីសាកលវិទ្យាល័យភូមិន្ទភ្នំពេញ។

លោកក៏ទទួលបាន នូវសញ្ញាបត្រជំនាញសំខាន់ៗ រួមមាន ផ្នែកគ្រប់គ្រងហានិភ័យ (Certified Expert in Risk Management) ពីសាកលវិទ្យាល័យ Frankfurt School of Finance and Management ប្រទេសអាល្លឺម៉ង់, ផ្នែកប្រឆាំងការសម្អាតប្រាក់ (Advanced Certification in AML) ពី International Compliance Association (ICA) ចក្រភពអង់គ្លេស និង ផ្នែកប្រតិបត្តិកម្មពីវិទ្យាស្ថាន ធនាគារនិងហិរញ្ញវត្ថុ (IBF) នៅកម្ពុជា។



លោក ហ៊ឹម សិលា
នាយកប្រតិបត្តិសេវាហិរញ្ញវត្ថុឌីជីថល

លោក សិលា ត្រូវបានតែងតាំងជា នាយកប្រតិបត្តិសេវាហិរញ្ញវត្ថុឌីជីថល សម្រាប់ធនាគារអេស ប៊ី អាយ លី ហ្វរ ម.ក នៅ ខែតុលា ឆ្នាំ ២០២២។ មុនពេលដែលលោកចូលរួមជាមួយធនាគារលោក សិលា ធ្លាប់បានកាន់មុខតំណែងគ្រប់គ្រងផ្សេងៗនៅក្នុងធនាគារ និងគ្រឹះស្ថានមីក្រូហិរញ្ញវត្ថុឈានមុខគេក្នុងប្រទេស ។

លោក សិលា បានបញ្ចប់ថ្នាក់អនុបណ្ឌិតផ្នែកគ្រប់គ្រង ពីវិទ្យាស្ថានជាតិពាណិជ្ជសាស្ត្រ និងបរិញ្ញាបត្រផ្នែកទីផ្សារ និងវិទ្យាសាស្ត្រកុំព្យូទ័រ។



លោក នី ប៊ូភីត
នាយកប្រតិបត្តិហិរញ្ញវត្ថុ

លោក ប៊ូភីត ធ្លាប់ជាសវនករនៅក្នុងក្រុមហ៊ុន KPMG ក្នុងប្រទេសកម្ពុជា និងមានបទពិសោធន៍សវនកម្មក្នុងវិស័យធនាគារ គ្រឹះស្ថានហិរញ្ញវត្ថុ និងវិស័យផ្សេងៗទៀតអស់រយៈពេល១៣ឆ្នាំ ដែលក្នុងនោះលោកធ្លាប់បានបម្រើការងារជាសវនករនៅក្រុមហ៊ុន KPMG ដែលមានការិយាល័យនៅក្រុង Los Angeles សហរដ្ឋអាមេរិករយៈពេល១ឆ្នាំ និង៥ខែផងដែរ ។ ក្នុងកំឡុងពេលបម្រើការងារជាសវនករនៅក្រុមហ៊ុន លោកក៏មានតួនាទីជាអ្នកប្រឹក្សាយោបល់សម្រាប់គម្រោង IFRS វាយតម្លៃការគ្រប់គ្រងផ្ទៃក្នុង កំណត់ម៉ូឌែលហានិភ័យឥណទាន វិភាគស្ថានភាពហិរញ្ញវត្ថុសម្រាប់ការរួមបញ្ចូលក្រុមហ៊ុន និងសម្រាប់ក្រុមហ៊ុនដៃគូដទៃទៀតផ្សេងៗទៀត។ លោកក៏បានបម្រើការងារក្នុងតួនាទីជាថ្នាក់ដឹកនាំជាន់ខ្ពស់ដោយទទួលខុសត្រូវយ៉ាងចម្បងក្នុងទំនាក់ទំនងអតិថិជនរៀបចំយុទ្ធសាស្ត្រអាជីវកម្ម គ្រប់គ្រងផែនការថវិកា និងវិភាគលើរបាយការណ៍ហិរញ្ញវត្ថុសម្រាប់ថ្នាក់ដឹកនាំជាន់ខ្ពស់ និងក្រុមប្រឹក្សាភិបាល ។

បើក្រៅទៅមើលកម្រិតប្រចាំថ្ងៃលោកធ្លាប់ លោកបានបញ្ចប់បរិញ្ញាបត្រជំនាញគ្រប់គ្រងអាជីវកម្មនៅសាកលវិទ្យាល័យហៀលប្រាយ។ លោកក៏ទទួលបានសញ្ញាបត្រជំនាញ Investment Foundation ពីវិទ្យាស្ថាន CFA នៅក្នុងខែកញ្ញា ឆ្នាំ២០២១។ បន្ថែមទៀតនោះលោកក៏ជាសមាជិកនៃ Association of Chartered Certified Accountant (ហៅកាត់ថា "ACCA") តាំងពីឆ្នាំ ២០១៤ ផងដែរ ។ បច្ចុប្បន្នលោកក៏ពុំបន្តការសិក្សាជំនាញ Chartered Banker ក្នុងកម្រិតបញ្ចប់ទី៣ នៅវិទ្យាស្ថាន Chartered Banker (ហៅកាត់ថា "CB") និង វិទ្យាស្ថាន Asian Institute of Chartered Banker (ហៅកាត់ថា "AICB") ។

នាយក

នាយកដ្ឋាន



អ៊ឹង អាន
នាយករងប្រតិបត្តិអាជីវកម្មសេវាហិរញ្ញវត្ថុ



ហេង ហ្រួស
នាយករងប្រតិបត្តិសេវាហិរញ្ញវត្ថុខ្នាតតូច



អ៊ឹង អ៊ុន
នាយករងប្រតិបត្តិសេវាហិរញ្ញវត្ថុខ្នាតតូច



ហេង ចាន់វិថ្នា
នាយក នាយកដ្ឋានដៃគូអាជីវកម្មខ្នាតតូច



អៀម ផលមុនី
នាយក នាយកដ្ឋានលទ្ធផលអាជីវកម្ម និងប្រព័ន្ធនាយកស្នូល



ស៊ឹម គឹមសេង
នាយក នាយកដ្ឋានគ្រប់គ្រងសាខា



ចាន់ ចិត្តា
នាយិកា នាយកដ្ឋានទូទាត់អន្តរជាតិ



អ៊ុក ចាន់ដារី
នាយិកា នាយកដ្ឋានសេវាហិរញ្ញវត្ថុ



កេន ម៉ាឡេន
នាយក នាយកដ្ឋានសេវាកម្មឥណទាន



ផេង ភីនិត្យ
នាយក នាយកដ្ឋានធនាគារព្រំដែន



សុខ គឹមសែន
នាយក នាយកដ្ឋានឥណទានខ្នាតតូច



មាស បញ្ញា
នាយក នាយកដ្ឋាន សេវាកម្មហិរញ្ញវត្ថុខ្នាតតូច



ជា ច័ន្ទលក្ខណា
នាយិកា នាយកដ្ឋានបណ្តុះបណ្តាល និង
អភិវឌ្ឍន៍បុគ្គលិក



ឃីន ចន្រ្ទា
នាយិកា នាយកដ្ឋានសេវាហិរញ្ញវត្ថុ



ធឿន សុភ័ក្ត្រណា
នាយិកា នាយកដ្ឋានហិរញ្ញវត្ថុ



ណាង ធីណាល់
នាយក នាយកដ្ឋានទីផ្សារ និងទំនាក់ទំនង



សៀ វិចិត្រ
នាយក នាយកដ្ឋានគុណភាពសេវាកម្មផ្ទៃក្នុង



ឆក ណារ៉ុន
នាយិកា នាយកដ្ឋានប្រតិបត្តិការ



សន វិហ័ន
នាយក នាយកដ្ឋានលេខាធិការក្រុមហ៊ុន



ចាប សុចិត្ត
ក្រុមសេវាកម្មប្រចាំតំបន់១



លាង សុផុល
នាយក នាយកដ្ឋានប្រតិបត្តិការព័ត៌មានវិទ្យា



ឈុន ឡេង
នាយក នាយកដ្ឋានរដ្ឋបាល



ម៉ែ សិណា
នាយក នាយកដ្ឋានហិរញ្ញវត្ថុសាមញ្ញ
និង គាំទ្រព័ត៌មានវិទ្យា



ភាំង វណ្ណៈ
ក្រុមសេវាកម្មប្រចាំតំបន់២



ជា ហេង
នាយក នាយកដ្ឋានកម្មវិធីធនាគារ



ជា សៀងលី
នាយក នាយកដ្ឋានហានិភ័យគុណភាព



ទូច ភា
នាយក នាយកដ្ឋានផែនការ ធនធានមនុស្ស
និងគ្រប់គ្រងលទ្ធផលការងារ



ថន វិទូ
នាយក នាយកដ្ឋាន យុទ្ធសាស្ត្រ
និង រចនាភិបាល

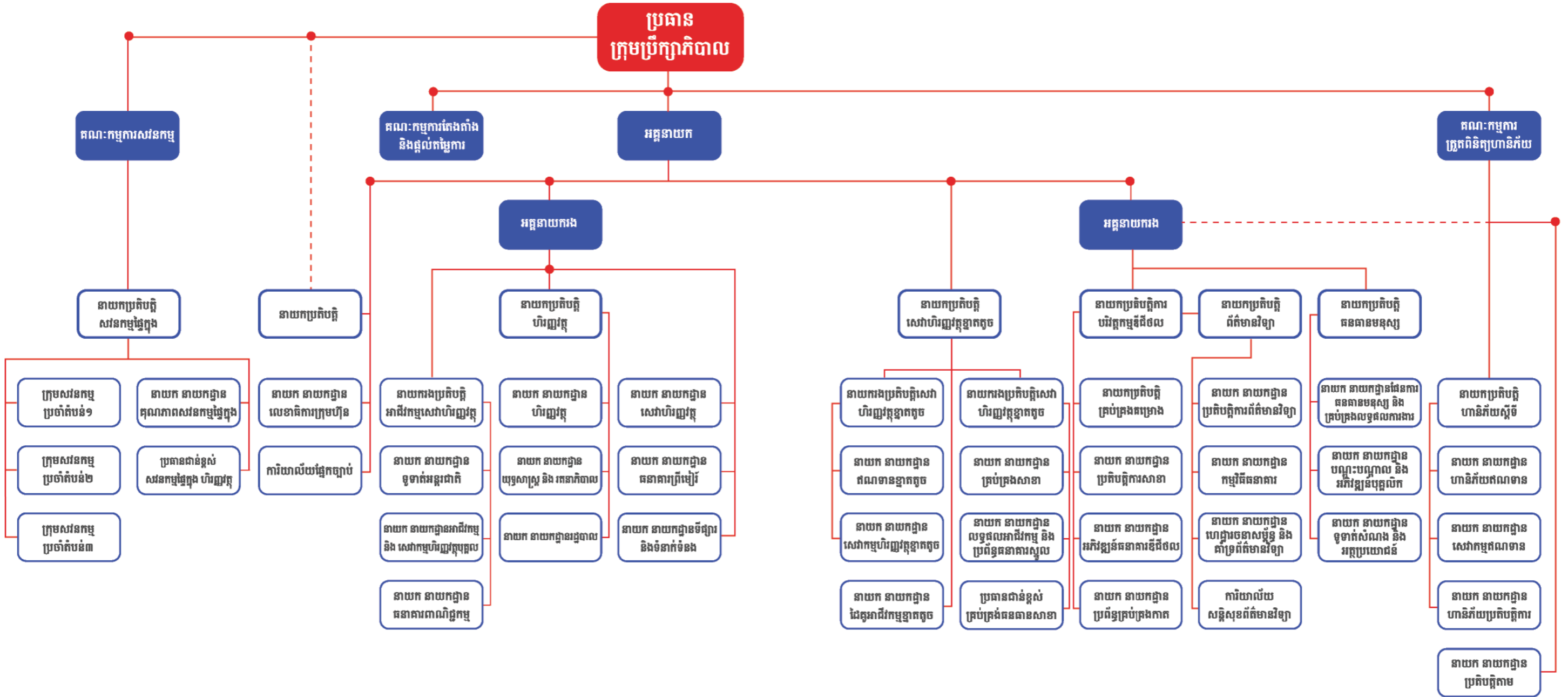


អង ប៊ុនថាច
នាយកប្រតិបត្តិគ្រប់គ្រងគម្រោង



ស្រីន តុលា
នាយក នាយកដ្ឋានទូទាត់សំណង
និងអត្ថប្រយោជន៍

១.៩ រចនាសម្ព័ន្ធគណៈគ្រប់គ្រង



១.១០ ការងារសង្គម និង មនុស្សធម៌

ធនាគារ អេស ប៊ី អាយ លី ហ្វរ ម.ក ជឿជាក់ថាក្រៅពីការធ្វើប្រតិបត្តិការជាប្រចាំរបស់ធនាគារសកម្មភាពជួយដល់សង្គម និងការងារមនុស្សធម៌គឺជាផ្នែកមួយដ៏សំខាន់ដែលត្រូវផ្តោតការយកចិត្តទុកដាក់លើសហគមន៍ទាំងមូល ។

ធនាគារ អេស ប៊ី អាយ លី ហ្វរ ម.ក មានគោលបំណងចូលរួមបំពេញនូវតួនាទីក្នុងនាមជាប្រជាពលរដ្ឋខ្មែរមួយរូបក្នុងសង្គមរបស់យើង ដែលជាកត្តាមួយដ៏ល្អសម្រាប់ផលប្រយោជន៍រួម និងភាពរីកចម្រើនរបស់ប្រទេសជាតិ។

ធនាគារ អេស ប៊ី អាយ លី ហ្វរ ម.ក យល់ឃើញថា ការមានទំនួលខុសត្រូវរួមចំពោះការងារសង្គម មិនត្រឹមតែជាកិច្ចការងារល្អមួយប៉ុណ្ណោះទេ ប៉ុន្តែវាថែមទាំងជាការបំពេញនូវចំនុចវិជ្ជមានដល់អាជីវកម្ម ដែលនាំមកនូវភាពរីកចម្រើនជាយូរអង្វែង និងភាពរឹងមាំផងដែរ។

ទាំងអស់នេះ គឺជាសកម្មភាពសង្គម និងការងារមនុស្សធម៌ ដែលធនាគារ អេស ប៊ី អាយ លី ហ្វរ ម.ក បានចូលរួមតាមរយៈការបរិច្ចាគ-ប្រាក់ឧបត្ថម្ភផ្សេងៗ៖

- ធនាគារ អេស ប៊ី អាយ លី ហ្វរ បានចូលរួមឧបត្ថម្ភថវិកាដល់មជ្ឈមណ្ឌលជាតិផ្តល់ឈាមក្នុងការរៀបចំ“ទិវាពិភពលោកនៃអ្នកបរិច្ចាគឈាម” ក្នុងបរិបទ “ផ្តល់ឈាម ផ្តល់ជីវិត យើងអាចធ្វើបានជាច្រើនលើកដើម្បីជួយជីវិត មនុស្ស” នៅថ្ងៃទី១៤ មិថុនា។
- ការផ្តល់ជំនួយឧបត្ថម្ភតាមរយៈសមាគមធនាគារនៅកម្ពុជាដល់ប្រជាពលរដ្ឋទទួលរងគ្រោះដោយទឹកជំនន់ក្នុងខេត្តកំពង់ធំ។
- ការផ្តល់ជំនួយឧបត្ថម្ភដោយផ្ទាល់ទៅកាន់សាលាបឋមសិក្សាភូមិស្វាយស្ថិតនៅក្នុងភូមិស្វាយ ឃុំថ្មពួក ស្រុកថ្មពួក ខេត្តបន្ទាយមានជ័យ។
- ការជួយឧបត្ថម្ភដោយផ្ទាល់ដល់សាលារៀន Soltilo Familia Soccer School Cambodia ដែលជាការចូលរួមលើកទឹកចិត្ត និងលើកស្ទួយក្នុងវិស័យកីឡាបាល់ទាត់នៅប្រទេសកម្ពុជា។
- ការផ្តល់ធុងសំរាមដាក់នៅទីសាធារណៈក្នុងរាជធានីភ្នំពេញ។

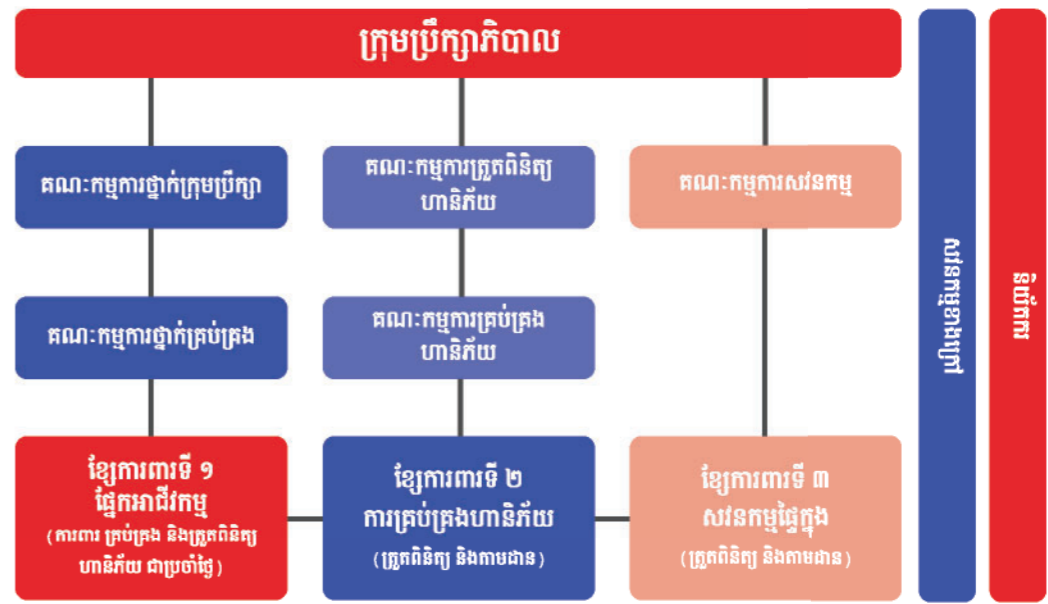




ការគ្រប់គ្រងហានិភ័យ

១.១១.១ ក្របខណ្ឌនៃការគ្រប់គ្រងហានិភ័យ

ការគ្រប់គ្រងហានិភ័យដើរតួនាទីយ៉ាងសំខាន់នៅក្នុងធនាគារ អេស ប៊ី អាយ លី ហ្វរ ម.ក ដែលថ្នាក់គ្រប់គ្រងកំពុងផ្តោតការយកចិត្តទុកដាក់ និងផ្តល់អាទិភាពព្រោះវាជាកាតាលីកមួយដែលជួយនាំស្ថាប័នទាំងមូលឆ្ពោះទៅរកភាពជោគជ័យ ក៏ដូចជាក្បួននៃនិរន្តរភាពយូរអង្វែង។ ដូច្នេះដើម្បីធានាបានថាមានការគ្រប់គ្រងហានិភ័យប្រកបដោយប្រសិទ្ធភាព និងលទ្ធផលខ្ពស់ផង ធនាគារបានប្រើប្រាស់នូវគោលការណ៍គ្រឹះសំខាន់ៗមួយចំនួន ដើម្បីទប់ស្កាត់ហានិភ័យដែលអាចកើតឡើង។ តាមបច្ចេកទេសដើម្បីធានាបាននូវការអនុវត្តន៍ដ៏ល្អមួយនៃក្របខ័ណ្ឌគ្រប់គ្រងហានិភ័យធនាគារបានកំណត់នូវវិសាលភាពច្បាស់លាស់នៃតួនាទីភារៈកិច្ច និងទំនួលខុសត្រូវក្នុងការគ្រប់គ្រងហានិភ័យ និងបានបែងចែកចេញជា ០៣ កម្រិតនៃ ខ្សែការពារសំខាន់ៗ ដូចខាងក្រោម៖



១.១១.២ ខ្សែការពារទាំង៣

ក. ខ្សែការពារទី១

រួមបញ្ចូលទាំង ថ្នាក់គ្រប់គ្រងជាន់ខ្ពស់ អគ្គនាយកដ្ឋាន នាយក នាយកដ្ឋាន ប្រធានផ្នែក ឬបុគ្គលិកដែលមានមុខងារទាក់ទងនឹងប្រតិបត្តិការអាជីវកម្ម ឬក្រុមការងារចាត់តាំងដីទេរទៀតដែលទទួលបន្ទុកក្នុងការអនុវត្ត និង ថែរក្សាជាប្រចាំនូវប្រព័ន្ធគ្រប់គ្រង និងដំណើរការនៃប្រតិបត្តិការអាជីវកម្មរបស់ធនាគារ។

ខ. ខ្សែការពារទី២

រួមបញ្ចូល រាល់ផ្នែកជំនាញ ដែលអនុវត្តការងារដោយឯករាជ្យ ពីខ្សែការពារទី ១ ដោយទទួលខុសត្រូវក្នុងការត្រួតពិនិត្យមើលដំណើរការអាជីវកម្ម និងហានិភ័យរបស់ធនាគារ។ ផ្នែកជំនាញទាំងនេះ មានដូចជាគណៈកម្មការហានិភ័យ អគ្គនាយកដ្ឋាន/នាយកដ្ឋាន/ផ្នែក/បុគ្គលិក ដែលមានមុនងារទាក់ទងទៅនឹងហានិភ័យ និងក្រុមការងារចាត់តាំងដែលទាក់ទងទៅការត្រួតពិនិត្យហានិភ័យ ។

គ. ខ្សែការពារទី៣

សំដៅទៅលើ អគ្គនាយកដ្ឋាន/នាយកដ្ឋាន/ផ្នែក/បុគ្គលិក ដែលមានមុខងារផ្នែកសវនកម្មផ្ទៃក្នុង ដែលមានតួនាទីឯករាជ្យ ពីខ្សែការពារទី ០១ និងខ្សែការពារទី ០២ ដោយទទួលខុសត្រូវក្នុងការធានានូវ ប្រសិទ្ធភាព និង ប្រសិទ្ធផលនៃប្រព័ន្ធត្រួតពិនិត្យផ្ទៃក្នុងរបស់ធនាគារតាមរយៈការផ្តល់មតិយោបល់ និងអនុសាសន៍ដោយឯករាជ្យ ។

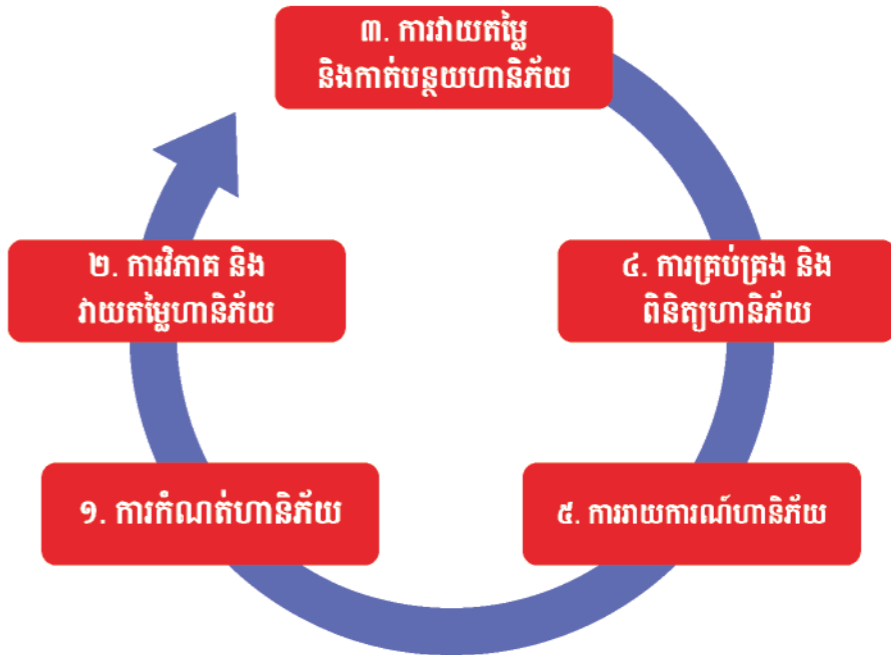
១.១១.៣ គណៈគ្រប់គ្រងហានិភ័យ

គណៈកម្មការគ្រប់គ្រងហានិភ័យ តាមរយៈការជួយគាំទ្រពី គណៈកម្មការត្រួតពិនិត្យហានិភ័យបានកំណត់ការទទួលខុសត្រូវ និងផ្តោតការយកចិត្តទុកដាក់យ៉ាងខ្លាំងទៅលើការគ្រប់គ្រងហានិភ័យ។ គណៈកម្មការទាំង២នេះត្រូវបានបង្កើតឡើងដោយក្រុមប្រឹក្សាភិបាលដើម្បីជួយក្រុមប្រឹក្សាភិបាលក្នុងការត្រួតពិនិត្យទៅលើការគ្រប់គ្រងហានិភ័យទាំងអស់ ដែលមានប្រសិទ្ធភាពនៅក្នុងធនាគារ និងពិនិត្យមើលបញ្ហានៃប្រព័ន្ធត្រួតពិនិត្យផ្ទៃក្នុងដែលកំណត់ដោយអគ្គនាយកដ្ឋានគ្រប់គ្រងហានិភ័យ។ តាមបច្ចេកទេសកម្រិតនៃហានិភ័យដែលធនាគារអាចទទួលយកបានត្រូវបានកំណត់យ៉ាងច្បាស់សម្រាប់អាជីវកម្ម ដែលមានដូចជា ក្រិតកំណត់នៃផលិតផលប៉ារ៉ាម៉ែត្រនៃផលិតផលលក្ខណៈវិនិច្ឆ័យ និងលក្ខណៈនៃផលិតផល ដែលធ្វើឱ្យបុគ្គលិកទាំងអស់មានភាពច្បាស់លាស់ និងងាយស្រួលក្នុងការអនុវត្ត។

១.១១.៤ ដំណើរការនៃការគ្រប់គ្រងហានិភ័យ

អគ្គនាយកដ្ឋានគ្រប់គ្រងហានិភ័យដើរតួនាទីយ៉ាងសកម្មក្នុងការជួយគាំទ្រ ធនាគារ ក្នុងការកំណត់អត្តសញ្ញាណហានិភ័យ ដែលពាក់ព័ន្ធនឹងការអនុវត្តការងាររបស់បុគ្គលិក ក៏ដូចជាដំណើរការ និងនីតិវិធី នៃនាយកដ្ឋានពាក់ព័ន្ធផ្សេងៗទៀត។ បន្ទាប់ពីហានិភ័យត្រូវបានកំណត់នោះ ការវិភាគ និងការវាយតម្លៃហានិភ័យ ក៏នឹងត្រូវបានធ្វើឡើងដើម្បីស្វែងយល់ពីលទ្ធភាពនៃការកើតឡើង និងផលប៉ះពាល់ដែលអាចកើតមានឡើង។ ជំហាននេះការគ្រប់គ្រងហានិភ័យ នឹងជួយធានា ឱ្យមានភាពស៊ីសង្វាក់គ្នា នៃការកំណត់អត្តសញ្ញាណហានិភ័យ និងដើម្បីធានាឱ្យមានការត្រួតពិនិត្យ និងរាយការណ៍ឱ្យបានត្រឹមត្រូវ និងទាន់ពេលវេលាលើហានិភ័យដែលបានកំណត់នៅក្នុងធនាគារ។

លើសពីនេះ ដើម្បីឆ្លើយតបទៅនឹងហានិភ័យដែលខ្លួនបានកំណត់ ធនាគារបានបង្កើត និងអនុវត្តយន្តការក្នុងការឆ្លើយតបទៅនឹងហានិភ័យ ដើម្បីដោះស្រាយ និង/ឬ កាត់បន្ថយកម្រិតនៃហានិភ័យ ឱ្យមកនៅត្រឹមកម្រិតដែលអាចទទួលយកបានដែលយន្តការទាំងនោះមានដូចជា ការកាត់បន្ថយហានិភ័យ ការរៀបរយហានិភ័យ ការផ្ទេរហានិភ័យ និងការទទួលយកហានិភ័យ។



១.១១.៥ ប្រភេទនៃហានិភ័យ

ធនាគារបានរៀបចំខ្លួនចរាចរក្នុងការគ្រប់គ្រងហានិភ័យ ដោយធនាគារបានបង្កើតឡើងនូវក្របខ័ណ្ឌគ្រប់គ្រងហានិភ័យ និងបញ្ចូលឧបករណ៍ចាំបាច់មួយចំនួន ដើម្បីគ្រប់គ្រងហានិភ័យសំខាន់ៗដូចខាងក្រោម៖

១.១១.៥.១ ហានិភ័យឥណទាន

ធនាគារអាចគ្រប់គ្រងផលបត្រឥណទានដែលមានហានិភ័យរបស់ខ្លួនបានល្អប្រសើរ ដោយនៅដំណាច់ឆ្នាំ ២០២២នេះ ផលបត្រឥណទានដែលមានហានិភ័យមានត្រឹមតែ ១,៤២% បើទោះបីជាកន្លងមកសេដ្ឋកិច្ចនៃប្រទេសកម្ពុជាបានទទួលផលប៉ះពាល់ពីវិបត្តិជំងឺកូវីដ១៩ និងឥទ្ធិពលនៃសង្គ្រាមនៅប្រទេសអ៊ុយក្រែន។ ដើម្បីធ្វើឱ្យការគ្រប់គ្រងហានិភ័យឥណទាន ឱ្យកាន់តែប្រសើរឡើងសម្រាប់ឆ្នាំ២០២៣នេះ ធនាគារនឹងបន្តធ្វើការពង្រឹងលើការកំណត់ប្រភេទហានិភ័យឥណទានការផ្តល់កម្ចីប្រកបដោយការទទួលខុសត្រូវដែលធ្វើការកំណត់

ផលបត្រឥណទានសម្រាប់វិស័យនីមួយៗ ក្នុងចំណែកដ៏សមស្របតាមរយៈការបង្កើតឱ្យមានឧបករណ៍គ្រប់គ្រងហានិភ័យឥណទានដូចជា ឧបករណ៍ដាក់ពិន្ទុឥណទាន ការធ្វើរបាយការណ៍ និងការធ្វើស្រួសស្រាយ។ ជាងនេះទៀតធនាគារក៏ផ្តោតការយកចិត្តទុកដាក់លើ ការការពារបរិស្ថាន និងសង្គមក្នុងពេលជាមួយគ្នាដែរ ធនាគារផ្តល់កម្មវិធីឥណទានតាមរយៈការដាក់ចេញ ឱ្យអនុវត្តនូវគោលនយោបាយ បរិស្ថាន សង្គម និង នីតិវិធីនៃការវាយតម្លៃដែលស្របតាមគោលការណ៍ហិរញ្ញវត្ថុប្រកបដោយចីរភាពនៅកម្ពុជា។

១.១១.៥.២ ហានិភ័យប្រតិបត្តិការ

ហានិភ័យប្រតិបត្តិការ គឺជាហានិភ័យនៃការបាត់បង់ ដែលកើតឡើងបណ្តាលមកពីកង្វះខាត ឬភាពធ្ងន់ប្រហែសនៃដំណើររបស់មនុស្ស ឬ ប្រព័ន្ធធនាគារ ឬ មកពីព្រឹត្តិការណ៍ខ្លះៗ។ ដោយដំណើរការនៃការគ្រប់គ្រងហានិភ័យប្រតិបត្តិការរួមបញ្ចូលមានដូចជា ការបង្កើតក្របខ័ណ្ឌគ្រប់គ្រងហានិភ័យប្រតិបត្តិការមួយច្បាស់លាស់ និងការកំណត់តួនាទី និងការទទួលខុសត្រូវនៃខ្សែការពារទាំង៣ ព្រមទាំងកំណត់ខ្សែបន្ទាត់នៃការវាយការណ៍ និងយន្តការកែលម្អដំណើរការមួយដ៏ត្រឹមត្រូវ។ ជាងនោះទៅទៀតធនាគារ ក៏បានបង្កើតគោលនយោបាយនីតិវិធី និងឧបករណ៍គ្រប់គ្រងផ្ទៃក្នុងផ្សេងៗ រួមទាំងការគ្រប់គ្រងឧបទ្វីបហេតុការណ៍វាយតម្លៃហានិភ័យ និងការត្រួតពិនិត្យដោយខ្លួនឯង (RCSA) ការវាយតម្លៃហានិភ័យនៃផលិតផល/បទប្បញ្ញត្តិ។ល។ ត្រូវបានអនុវត្ត និងត្រួតពិនិត្យជាប្រចាំដើម្បីកំណត់ និងគ្រប់គ្រងហានិភ័យប្រតិបត្តិការនៃសកម្មភាពអាជីវកម្មធនាគារ និងដើម្បីធានាបាននូវប្រសិទ្ធភាពនៃការអនុវត្ត និងក្របខណ្ឌនៃការគ្រប់គ្រងហានិភ័យ។

១.១១.៥.៣ ហានិភ័យសន្ទនីយភាព និង សាធនភាព

ធនាគារបានគ្រប់គ្រងយ៉ាងល្អប្រសើរនូវអនុបាតក្របខណ្ឌសន្ទនីយភាព និងអនុបាតសាធនភាពដោយមានអនុលោមភាពស្របតាមគោលការណ៍ផ្ទៃក្នុង និងបទបញ្ញត្តិច្បាប់។ ធនាគារ ក៏បានធ្វើការគ្រប់គ្រងយ៉ាងតឹងរឹងចំពោះហានិភ័យទាំងនោះរបស់ខ្លួន តាមរយៈគណៈកម្មការគ្រប់គ្រងទ្រព្យសកម្ម និងបំណុល ដែលក្នុងនោះការវិភាគ និងការតាមដានត្រូវបានធ្វើឡើងជាប្រចាំ និងជាបន្តបន្ទាប់ ដោយនាយកដ្ឋានទទួលបន្ទុក។ លើសពីនេះទ្រព្យសកម្មងាយស្រួល អប្បបរមា និងទ្រទ្រង់ដើមទុនកាតព្វកិច្ច ក៏ត្រូវបានកំណត់ឡើងដើម្បីតាមដាន និងធានាឱ្យបាននូវការអនុលោមតាមកម្រិតកំណត់អប្បបរមា។

១.១១.៥.៤ ហានិភ័យអត្រាការប្រាក់

ហានិភ័យអត្រាការប្រាក់ សំដៅដល់ហានិភ័យដែលកើតឡើងពីបម្រែបម្រួលនូវអត្រាការប្រាក់ក្នុងទីផ្សារ។ ហានិភ័យនេះត្រូវបានគ្រប់គ្រងតាមរយៈការតាមដានយ៉ាងដិតដល់ទៅលើការកំណត់តម្លៃក្នុងទីផ្សារ និងតម្លៃថ្លៃដើមនៃមូលនិធិ និងធនាគារបានតាមដានជាប្រចាំ ទៅលើសក្តានុពលនៃការថយចុះប្រាក់ចំណេញការប្រាក់សុទ្ធដែលបង្កឡើងដោយភាពមិនអំណោយផលនៃបម្រែបម្រួលអត្រាការប្រាក់ធៀបនឹងការកម្រិតផ្ទៃក្នុងរបស់ធនាគារដោយមានការត្រួតពិនិត្យពីគណៈកម្មការគ្រប់គ្រងទ្រព្យសកម្ម និងបំណុល។

១.១១.៥.៥ ហានិភ័យផ្សេងៗ

ហានិភ័យផ្សេងៗទៀត គឺសំដៅលើហានិភ័យទាំងឡាយណា ដែលកើតឡើងពីការសម្រេចចិត្តធ្វើអាជីវកម្មខុស និង/ឬ ការអនុវត្តមិនត្រឹមត្រូវទៅនឹងការសម្រេចចិត្តទាំងនោះ ដោយរួមទាំង ព្រឹត្តិការណ៍មិនសមប្រកបមួយចំនួនដែលអាចកើតឡើងចំពោះធនាគារ។ ដោយហានិភ័យទាំងនេះមិនទាន់ត្រូវបានចាត់ទុកថាមានសារៈសំខាន់សម្រាប់ធនាគារនាពេលនេះទេ។



ធនធានមនុស្ស

ធនាគារបន្តផ្ដោតលើការជំរុញវប្បធម៌ គុណភាព និងការកែលម្អជាបន្តបន្ទាប់ ហើយប្រមូលផ្តុំនូវបុគ្គលិកគំនិត និងទស្សនៈចម្រុះដើម្បីជួយឱ្យធនាគារបើកឱកាស និងកសាងកន្លែងការងារមួយដែលរួមបញ្ចូលនៅភាពចម្រុះកាន់តែច្រើន។ យើងមានមោទនភាពដល់ការបង្កើតបរិយាកាសការងាររួមគ្នា ដែលបុគ្គលិកគ្រប់រូបទទួលបានសិទ្ធិ និងការគោរពស្មើភាពគ្នាដោយសេចក្ដីថ្លៃថ្នូរ ហើយគ្រប់គ្នាអាចរៀនពីគ្នាទៅវិញទៅមក។

បុគ្គលិករបស់យើងត្រូវបានផ្តល់នូវឱកាសសមធម៌ដើម្បីបញ្ចេញសមត្ថភាព និងសក្ដានុពលដ៏ពេញលេញរបស់ពួកគេដើម្បីភាពរីកចម្រើន និងធ្វើឱ្យមានការផ្លាស់ប្តូរជាវិជ្ជមានដល់ធនាគារ។ ជាងនេះទៅទៀតយើងនៅតែប្តេជ្ញាចិត្តក្នុងការជួយបុគ្គលិករបស់យើងឱ្យរីកចម្រើនដោយរៀបចំសម្រាប់ពួកគេនូវអនាគត និងការទទួលបានឱកាសរីកចម្រើនក្នុងអាជីពការងារជាច្រើនមុខតំណែង។

ធនាគារតែងតែចាត់ទុកបុគ្គលិកជាទ្រព្យសម្បត្តិដែលមិនអាចកាត់ថ្លៃបាន និងជាសសរស្តម្ភជាក់ស្ដែងក្នុងការគាំទ្រ និងជំរុញភាពជោគជ័យនៃអាជីវកម្មធនាគារនាពេលបច្ចុប្បន្ននេះ។ យើងផ្តល់តម្លៃ និងទទួលយកនូវភាពចម្រុះនៃបុគ្គលិកនៅក្នុងទីកន្លែងការងារ ហើយយើងកំពុងអភិវឌ្ឍសមត្ថភាពការងាររបស់បុគ្គលិករបស់យើង ដើម្បីឱ្យយើងអាចភ្ជាប់ទំនាក់ទំនងកាន់តែប្រសើរជាមួយអតិថិជនគោលដៅ និងផ្តល់នូវផលិតផលនិងសេវាកម្មធនាគាររបស់យើងដោយជោគជ័យ។ យើងកំពុងផ្ដោតលើការជម្រុញនៃការអនុវត្ត ការកែលម្អជាបន្តបន្ទាប់ និងគុណភាពនៃការផ្តល់សេវាកម្ម។ ដើម្បីគាំទ្រដល់ការរីកចម្រើនរបស់ធនាគារយើងបានជ្រើសរើសបុគ្គលិកជាង ៥០០ ទេពកោសល្យ ពីទីផ្សារដែលធ្វើឱ្យចំនួនបុគ្គលិកកើនឡើងដល់ ១.៦០៤ នាក់ក្នុងឆ្នាំ២០២២។

ការគាំទ្រដល់ការកសាងសមត្ថភាពធនធានមនុស្សយើងបានផ្តល់ឱកាសសិក្សា និងអភិវឌ្ឍដើម្បីគាំទ្រគ្រប់ដំណាក់កាលនៃដំណើរអភិវឌ្ឍសម្រាប់បុគ្គលិកថ្មីនិងដែលមានស្រាប់ដោយចាប់ផ្ដើមពីថ្នាក់តូចរហូតដល់អ្នកដឹកនាំជាន់ខ្ពស់នៃអាជីវកម្មរបស់យើងតាមរយៈកម្មវិធីបណ្តុះបណ្តាលដ៏ទូលំទូលាយរបស់យើង។ វិធីសាស្ត្ររបស់យើង គឺដើម្បីអភិវឌ្ឍបុគ្គលិកដោយរួមបញ្ចូលគ្នាជាមួយនឹងបទពិសោធន៍ការងារ ការណែនាំការសិក្សាតាមរយៈអ្នកដទៃ និងកម្មវិធីបណ្តុះបណ្តាលផ្លូវការទាំងខាងក្នុង និងខាងក្រៅរួមទាំងកម្មវិធីបណ្តុះបណ្តាលនៅក្រៅប្រទេសផងដែរ។ យើងបានសម្របសម្រួល និងអនុវត្តកម្មវិធីណែនាំ ការបណ្តុះបណ្តាលផ្ទៃក្នុង ការរៀនតាមអ៊ីនធឺណិត និងកម្មវិធីអភិវឌ្ឍជំនាញផ្សេងទៀតតាមតួនាទី និងការទទួលខុសត្រូវរបស់ពួកគេ។ ការបន្តការវិនិយោគលើបុគ្គលិករបស់យើងគឺជាអាទិភាពសំខាន់សម្រាប់យើង។



២

ផលិតផល និងសេវាកម្ម

២.១ ផលិតផលឥណទាន	៤៥
២.២ សេវាកម្មសន្យា	៤៨
២.៣ សេវាកម្មប្រាក់បញ្ញើ និង សន្សំ	៤៨
២.៤ សេវាធនាគារព្រឹម្យ័រ	៥១
២.៥ សេវាផ្ទេរប្រាក់	៥៣
២.៦ បេឡាជាតិសន្តិសុខសង្គម (ប.ស.ស)	៥៤

២. ផលិតផល និងសេវាកម្ម

២.១ ផលិតផលឥណទាន

ផលិតផលឥណទានណាណូ

ឥណទានណាណូគឺជាផលិតផលឥណទានគ្មានទ្រព្យធានា និងគ្មានអ្នកធានាដែលត្រូវបានបង្កើតឡើងសម្រាប់អតិថិជនគ្រប់ប្រភេទដែលស្ថិតនៅក្នុងវិស័យសាធារណៈ សហគ្រាស និងក្រុមហ៊ុនឯកជនផ្សេងទៀត និងអតិថិជនដែលបច្ចុប្បន្នស្ថិតនៅក្រោមផលបត្ររបស់គ្រឹះស្ថានហិរញ្ញវត្ថុផ្សេងទៀត។

រូបបិយប័ណ្ណ	រៀល និងដុល្លារអាមេរិក
• ទំហំឥណទាន	៥០០ ទៅ ១.៥០០ ដុល្លារអាមេរិក (រូបិយប័ណ្ណសមមូល)
• រយៈពេលកម្ចី	រហូតដល់ ២៤ខែ
• អត្រាការប្រាក់	១,៤៥% ទៅ ១,៥០% ក្នុងមួយខែ

ឥណទានណាណូផ្លាស់

ឥណទានណាណូផ្លាស់ គឺជាផលិតផលឥណទានគ្មានទ្រព្យធានាដែលត្រូវបានបង្កើតឡើងសម្រាប់អតិថិជនគ្រប់ប្រភេទដែលស្ថិតនៅក្នុងវិស័យសាធារណៈ សហគ្រាស និងក្រុមហ៊ុនឯកជនផ្សេងទៀត។ ណាណូផ្លាស់ អាចជាទុនបម្រុងសម្រាប់ការខ្វះខាតសាច់ប្រាក់ភ្លាមៗ។ ការផ្គត់ផ្គង់ថ្លៃសិក្សារបស់កុមារ ការថែទាំ សង្គ្រោះបន្ទាន់ និងតម្រូវការផ្សេងទៀត ដក និងសងវិញតាមរយៈប័ណ្ណសមាជិកជាមួយភ្នាក់ងារ លី ហូរ ផេ ប្រូ នៅទូទាំងប្រទេស។

រូបបិយប័ណ្ណ	រៀល និងដុល្លារអាមេរិក
• ទំហំឥណទាន	២៥០ ទៅ ៥.០០០ ដុល្លារអាមេរិក (រូបិយប័ណ្ណសមមូល)
• រយៈពេលកម្ចី	រហូតដល់ ១២ខែ (បន្តរៀងរាល់ ១២ខែម្តង)
• អត្រាការប្រាក់	១,២០% ទៅ ១,៥០%

ឥណទានខ្នាតតូចបំផុត

ឥណទានខ្នាតតូចបំផុត គឺជាផលិតផលឥណទានដែលមានទំហំចាប់ពី ៥០០ ទៅ ១០.០០០ ដុល្លារអាមេរិកដែលត្រូវបានបង្កើតឡើងសម្រាប់អតិថិជនទូទៅដែលមានចំណូលសមស្របរបស់នៅក្នុងទីប្រជុំជន ឬ ជនបទ និងមានគោលបំណងខ្ចីប្រើប្រាស់លើមុខរបរដូចជា កសិកម្ម សេវាកម្ម សិប្បកម្ម ពាណិជ្ជកម្ម អាជីវកម្ម ជំនួញ សំណង់ ។ល។

រូបបិយប័ណ្ណ	រៀល ដុល្លារអាមេរិក និងថៃបាត
• ទំហំឥណទាន	៥០០ ទៅ ១០.០០០ ដុល្លារអាមេរិក (រូបិយប័ណ្ណសមមូល)
• រយៈពេលកម្ចី	រហូតដល់ ៨៤ខែ
• អត្រាការប្រាក់	អត្រាការប្រាក់ប្រកួតប្រជែង

ឥណទានខ្នាតតូច

ឥណទានខ្នាតតូច គឺជាផលិតផលឥណទានដែលមានទំហំចាប់ពី ១០.០០០ ទៅ ៥០.០០០ ដុល្លារអាមេរិកដែលត្រូវបានបង្កើតឡើងសម្រាប់អតិថិជនទូទៅដែលមានចំណូលសមស្របរបស់នៅក្នុងទីប្រជុំជន ឬ ជនបទ និងមានគោលបំណងខ្ចីប្រើប្រាស់លើមុខរបរដូចជា កសិកម្ម សេវាកម្ម សិប្បកម្ម ពាណិជ្ជកម្ម អាជីវកម្ម ជំនួញ សំណង់ ។ល។

រូបបិយប័ណ្ណ	រៀល ដុល្លារអាមេរិក និងថៃបាត
• ទំហំឥណទាន	១០.០០០១ ដល់តូចជាង ៥០.០០០ ដុល្លារអាមេរិក (រូបិយប័ណ្ណសមមូល)
• រយៈពេលកម្ចី	រហូតដល់ ១២០ខែ
• អត្រាការប្រាក់	អត្រាការប្រាក់ប្រកួតប្រជែង

ឥណទានអាជីវកម្មខ្នាតតូច និងមធ្យម

ឥណទានអាជីវកម្មខ្នាតតូច និងមធ្យម គឺជាផលិតផលឥណទានដែលមានទំហំចាប់ពី ៥០.០០០ រហូតដល់ ២០០.០០០ ដុល្លារអាមេរិកដែលត្រូវបានបង្កើតឡើងសម្រាប់អតិថិជនទូទៅដែលមានចំណូលសមស្របរបស់នៅក្នុងទីប្រជុំជន ឬជនបទ និងមានគោលបំណងខ្ចីប្រើប្រាស់លើមុខរបរដូចជា កសិកម្ម សេវាកម្ម សិប្បកម្ម ពាណិជ្ជកម្ម អាជីវកម្ម ជំនួញ សំណង់ ។ល។

រូបបិយប័ណ្ណ	រៀល និងដុល្លារអាមេរិក
• ទំហំឥណទាន	៥០.០០០ ទៅដល់ ២០០.០០០ ដុល្លារអាមេរិក (រូបិយប័ណ្ណសមមូល)
• រយៈពេលកម្ចី	រហូតដល់ ១២០ខែ
• អត្រាការប្រាក់	អត្រាការប្រាក់ប្រកួតប្រជែង

ឥណទានពាណិជ្ជកម្ម

ស្ថិតក្នុងស្ថានភាពប្រកួតប្រជែង ធនាគារ អេស ប៊ី អាយ លី ហ្វរ ម.ក មានផលិតផលឥណទានច្រើនប្រភេទ ផ្សេងៗគ្នាដូចមានរៀបរាប់ជូននៅក្នុងតារាងខាងក្រោម ៖

- ឥណទានវិបារូបន៍ / ឥណទានវិបារូបន៍ដាក់ប្រាក់បញ្ញើតំកល់
- ឥណទានអាជីវកម្មខ្នាតតូច ឥណទានអាជីវកម្មខ្នាតមធ្យម និងសាជីវកម្ម
- ឥណទានមានកាលកំណត់
- ប្រាក់កម្ចីបង្វិលរយៈពេលខ្លី
- ហិរញ្ញប្បទានគណនីត្រូវទទួល
- ហិរញ្ញប្បទានវិក្កយបត្រ
- លិខិតឥណទាន
- លិខិតធានារបស់ធនាគារ/សហលិខិតធានារបស់ធនាគារ ។

រូបបិយប័ណ្ណ	រៀល និងដុល្លារអាមេរិក
• ទំហំឥណទាន	ចាប់ពី ២០០.០០០ ដុល្លារអាមេរិក (រូបបិយប័ណ្ណសមមូល)
• រយៈពេលកម្ចី	រហូតដល់ ១២០ខែ
• អនុបាតទ្រព្យធានា និងបំណុល	រហូតដល់១០០%នៃទ្រព្យធានា
• កម្រៃសេវាវដ្តបាល	តាមការចេញ (កម្រៃសេវាមួយដងលើដែនកំណត់ប្រាក់កម្ចីដែលបានអនុម័ត)
• អត្រាការប្រាក់	អត្រាការប្រាក់ប្រកួតប្រជែង
• ប្រភេទទ្រព្យធានា	ប្លង់ទន់ ប្លង់រឹង ឬ លុយធានា

ឥណទានគេហដ្ឋាន

ឥណទានគេហដ្ឋានគឺបានបង្កើតឡើងសម្រាប់ជួយអ្នកឱ្យក្លាយជាម្ចាស់ផ្ទះហើយពួកយើងជួយអ្នកក្នុងការអនុវត្ត គោលដៅទាំងនេះ។

ទំហំឥណទាន	រហូតដល់ ១០០% នៃតម្លៃផ្ទះ
• រយៈពេលកម្ចី	រហូតដល់ ២៤០ខែ
• អត្រាការប្រាក់	០,៦២% ទៅ ០,៨២% (អាស្រ័យលើរយៈពេលឥណទាន)
• ឯកសារធានា	កិច្ចសន្យាទិញ - លក់ផ្ទះ ឬ ប្លង់រឹង

២.២ សេវាកម្មសន្យា

សេវាកម្មសន្យាម៉ូតូ

សេវាកម្មសន្យាម៉ូតូគឺជាសេវាកម្មហិរញ្ញវត្ថុ ដែលអតិថិជនចង់ទិញម៉ូតូដោយមិនមានការទូទាត់ពេញលេញ អតិថិជន បង់រំលស់ប្រាក់មួយចំនួន (ការកក់ប្រាក់ជាមុន) ឬគ្មានការបង់រំលស់ប្រាក់មុន និងតាមវិធីបង់រំលស់ប្រាក់ប្រចាំ ខែ ឬតាមវិធីផ្សេងទៀតជាមួយលក្ខខណ្ឌជាក់លាក់នៃកិច្ចព្រមព្រៀង។ អតិថិជននឹងមានកម្មសិទ្ធិជាម្ចាស់ម៉ូតូនៅ ពេលដែលការទូទាត់ត្រូវបានធ្វើឡើងនៅចុងបញ្ចប់នៃរយៈពេលនៃកិច្ចព្រមព្រៀង។

រូបបិយប័ណ្ណ	រៀល ដុល្លារអាមេរិក បាត
• ទំហំកម្មសន្យា	រហូតដល់ ១០០% នៃតម្លៃម៉ូតូ
• រយៈពេល	រហូតដល់ ៦០ខែ
• អត្រាការប្រាក់	១,៤០% ទៅ ១,៥០%

សេវាកម្មសន្យាគ្រឿងចក្រឯកទេស

មិនមានតម្រូវការទ្រព្យបញ្ជាក់ ដើម្បីទទួលបានគ្រឿងចក្រឯកទេស ដើម្បីគាំទ្រដល់ការពង្រីក ឬកំណើននៃប្រតិបត្តិ ការអាជីវកម្ម ជាមួយនឹងការដំឡើងប្រចាំខែទាប និងការទូទាត់ចុះទាបបំផុត។

រូបបិយប័ណ្ណ	រៀល ដុល្លារអាមេរិក បាត
• ទំហំកម្មសន្យា	រហូតដល់ ៨៥% នៃតម្លៃម៉ូតូ
• រយៈពេល	រហូតដល់ ៤៨ខែ
• អត្រាការប្រាក់	១,០៦% ទៅ ១,០៨%

២.៣ សេវាដាក់ប្រាក់បញ្ញើ និង សន្សំ

ធនាគារ អេស ប៊ី អាយ លី ហ្វរ ម.ក មានផលិតផលប្រាក់បញ្ញើ និងសន្សំជាច្រើនប្រភេទដែលត្រូវបានរចនាឡើង ដើម្បីផ្តល់អត្ថប្រយោជន៍ដល់គ្រប់វិស័យអាជីវកម្មនៅក្នុងសហគមន៍កម្ពុជា។ ផលិតផល និងសេវាកម្មខាងក្រោម ត្រូវបានបង្កើតឡើងយ៉ាងពិសេសដើម្បីបំពេញតម្រូវការរបស់អតិថិជនរបស់យើងក្នុងគ្រប់តម្រូវការផ្នែកធនាគារ របស់ពួកគេ ជាមួយនឹងភាពងាយស្រួលនៃការទូទាត់មូលនិធិ។ ការទូទាត់អាចធ្វើឡើងតាមរយៈកម្មវិធីទូរស័ព្ទ សាច់ប្រាក់ និងមូលប្បទានប្រចាំខែក្នុង និងក្រៅប្រទេស។ លើសពីនេះទៅទៀត គណនីមានសិទ្ធិទទួលបាន អត្រាការប្រាក់ដែលនឹងត្រូវបានបង្កើតជាដៀងរាល់ថ្ងៃ។

	គណនីសន្សំ	គណនីចរន្ត
• គោលបំណង	ប្រតិបត្តិការ និងការសន្សំ	ប្រតិបត្តិការ និងការសន្សំ
• រូបិយប័ណ្ណ	ប្រាក់រៀល / ប្រាក់ដុល្លារអាមេរិក / ប្រាក់បាត	ប្រាក់រៀល / ប្រាក់ដុល្លារអាមេរិក / ប្រាក់បាត
• ប័ណ្ណឥណទាន	មាន	មាន
• ដាក់ប្រាក់ដំបូង	មិនមាន	៤០០.០០០ រៀល
		១០០ ដុល្លារអាមេរិក
		៤.០០០ បាត
• ប្រាក់តម្កល់	៥ ដុល្លារអាមេរិក	៤០០.០០០ រៀល
		១០០ ដុល្លារអាមេរិក
		៤.០០០ បាត
• អត្រាការប្រាក់	រហូតដល់ ៣.០០% ក្នុងមួយឆ្នាំ (រូបិយប័ណ្ណប្រាក់រៀល)	រហូតដល់ ១,៥០% ក្នុងមួយឆ្នាំ (រូបិយប័ណ្ណប្រាក់រៀល)
	រហូតដល់ ២,៥០% ក្នុងមួយឆ្នាំ (រូបិយប័ណ្ណប្រាក់ដុល្លារអាមេរិក / រូបិយប័ណ្ណប្រាក់បាត)	រហូតដល់ ១,០០% ក្នុងមួយឆ្នាំ (រូបិយប័ណ្ណប្រាក់ដុល្លារអាមេរិក / រូបិយប័ណ្ណប្រាក់បាត)
• ការទូទាត់ការប្រាក់	ប្រចាំខែ ឬ ពេលបិទគណនី	ប្រចាំខែ ឬ ពេលបិទគណនី

គណនីចម្រើនតាមបំណង	គណនីចម្រើនផែនការអនាគត	គណនីមានកាលកំណត់	
ប្រតិបត្តិការ និងសន្សំ	ការសន្សំ	ការសន្សំ	
ប្រាក់រៀល / ប្រាក់ដុល្លារអាមេរិក / ប្រាក់បាត	ប្រាក់រៀល / ប្រាក់ដុល្លារអាមេរិក / ប្រាក់បាត	ប្រាក់រៀល / ប្រាក់ដុល្លារអាមេរិក / ប្រាក់បាត	
មាន	មិនមាន	មិនមាន	
២.០០០.០០០ រៀល	៨០.០០០ រៀល	សន្សំ ជាម្យ៉ាងរាល់ខែ	៤០០.០០០ រៀល
៥០០ ដុល្លារអាមេរិក	២០ ដុល្លារអាមេរិក		១០០ ដុល្លារអាមេរិក
២០.០០០ បាត	៨០០ បាត		៤.០០០ បាត
២.០០០.០០០ រៀល	៨០.០០០ រៀល		៤០០.០០០ រៀល
៥០០ ដុល្លារអាមេរិក	២០ ដុល្លារអាមេរិក		១០០ ដុល្លារអាមេរិក
២០.០០០ បាត	៨០០ បាត		៤.០០០ បាត
រហូតដល់ ៣,៥០% ក្នុងមួយឆ្នាំ (រូបិយប័ណ្ណប្រាក់រៀល)	រហូតដល់ ៦,០០% ក្នុងមួយឆ្នាំ (រូបិយប័ណ្ណប្រាក់រៀល / រូបិយប័ណ្ណប្រាក់ដុល្លារអាមេរិក / រូបិយប័ណ្ណប្រាក់បាត)	រហូតដល់ ៧,៧៥% ក្នុងមួយឆ្នាំ (រូបិយប័ណ្ណប្រាក់រៀល / រូបិយប័ណ្ណប្រាក់បាត)	
រហូតដល់ ២,៥០% ក្នុងមួយឆ្នាំ (រូបិយប័ណ្ណប្រាក់ដុល្លារអាមេរិក / រូបិយប័ណ្ណប្រាក់បាត)	រហូតដល់ ៧,៥០% ក្នុងមួយឆ្នាំ (រូបិយប័ណ្ណប្រាក់ដុល្លារអាមេរិក / រូបិយប័ណ្ណប្រាក់បាត)	រហូតដល់ ៧,៥០% ក្នុងមួយឆ្នាំ (រូបិយប័ណ្ណប្រាក់ដុល្លារអាមេរិក / រូបិយប័ណ្ណប្រាក់បាត)	
ប្រចាំខែ ឬ ពេលបិទគណនី	ប្រចាំឆ្នាំ ឬ ដល់កាលកំណត់	ប្រចាំខែ ដល់កាលកំណត់ ឬ ពេលបិទគណនី	

២.៤ សេវាធនាគារព្រីមៀរ

សូមរីករាយជាមួយភាពជាឯកសិទ្ធិភាពជាឯកជន និងទីកន្លែងដែលមានសុវត្ថិភាពដើម្បីពិភាក្សាអំពីតម្រូវការហិរញ្ញវត្ថុ និងដំណោះស្រាយសម្រាប់សេវាធនាគារជាមួយប្រធានផ្នែកទំនាក់ទំនងរបស់ធនាគារសម្រាប់អ្នក។ រីករាយជាមួយការផ្តល់ជូននូវការងារ Espresso ឬ Latté និងការប្រើប្រាស់ Wi-Fi ដោយឥតគិតថ្លៃទៅតាមតម្រូវការរបស់អ្នក។ សូមអញ្ជើញទៅកាន់ទីតាំងធនាគារព្រីមៀរណាមួយក៏បានទាំងប្រាំមួយកន្លែងដែលនៅជិត និងមានភាពងាយស្រួលសម្រាប់អ្នកនៅតាមសាខារបស់ធនាគាររួមមាន សាខាទួលគោក សាខាព័មករា សាខាជ្រោយចង្វារ សាខាចំការមន សាខាច្បារអំពៅ(២) សាខាប្រស្សីកែវ និងសាខាពោធិ៍សែនជ័យ។

រូបបិយប័ណ្ណ	រៀល ដុល្លារអាមេរិក បាត
• ប្រាក់បញ្ញើអប្បបរមា	៨០.០០០.០០០ រៀល ២០.០០០ ដុល្លារអាមេរិក ៨០០.០០០ បាត
• រយៈពេល	តាមតម្រូវការ
• អត្រាការប្រាក់ប្រចាំឆ្នាំ	រហូតដល់ ១%

បើកគណនី
មានកាលកំណត់ជាប្រាក់រៀល
ត្រឹមតែ **១ឆ្នាំ**

ទទួលបានការប្រាក់

7.75%

ទទួលបានទឹកប្រាក់មកវិញ **\$168**



ប័ណ្ណឥណទានវិសាធានាទីនៀម
អ្នកមានលក្ខខណ្ឌពិសេសដែលផ្តល់សិទ្ធិសម្រាប់ការដាក់ពាក្យសុំប័ណ្ណឥណទានវិសាធានាទីនៀម។ ជាមួយប័ណ្ណឥណទានវិសាធានាទីនៀម អ្នកអាចទិញទំនិញដោយមានទំនុកចិត្ត ហើយអ្នកនឹងទទួលបានការផ្តល់ជូនការមិនគិតការប្រាក់ក្នុងរយៈពេល១៥ថ្ងៃ សម្រាប់ប្រតិបត្តិការថ្មីទាំងអស់ចាប់ពីកាលបរិច្ឆេទចេញរបាយការណ៍។

ការផ្តល់ជូននូវសេវាឯកជនភាព
រីករាយជាមួយភាពងាយស្រួលដែលប្រកបដោយសុវត្ថិភាព និងគុណតម្លៃពិសេសនៃការផ្តល់ជូននូវសេវាប្រើប្រាស់គ្មានដែនកំណត់ក្នុងកន្លែងសម្រាកលំដាប់ខ្ពស់នៅក្នុងអាកាសយានដ្ឋានមុនពេលការធ្វើដំណើររបស់អ្នក។ អ្នកអាចទទួលបានអាហារ និងភេសជ្ជៈ តាមដានព័ត៌មានអាជីវកម្ម និងព័ត៌មានផ្សេងៗ ទៅតាមការចូលចិត្តរបស់អ្នក។

២.៥ សេវាផ្ទេរប្រាក់

ការផ្តល់ជូននូវសេវាឯកជនភាព

អ្នកអាចប្រើប្រាស់មូលបត្រ/មូលបត្រមានបត្រធនាគារ/មូលបត្របញ្ជាក់/មូលបត្រធនាគារ ដៃគូ ជាមួយកម្រៃសេវាទាប និងអាចធ្វើការទូទាត់ជាមួយធនាគារក្នុងស្រុកដទៃទៀត។

សេវាផ្ទេរប្រាក់ក្នុងស្រុក

អត្ថប្រយោជន៍នៃការប្រើប្រាស់សេវាផ្ទេរប្រាក់ក្នុងស្រុក គឺមានភាពងាយស្រួល ប្រសិទ្ធភាពខ្ពស់ ភាពជឿជាក់ និងឆាប់រហ័ស។ ការផ្តល់ជូនរបស់យើង ក្នុងការសហការជាមួយធនាគារទាំងអស់ក្នុងប្រទេសកម្ពុជាផ្តល់ឱ្យអតិថិជននូវការផ្ទេរប្រាក់ភ្លាមៗ ពីគណនីធនាគារ អេស ប៊ី អាយ លី ហ្វូ ម.ក ទៅកាន់ធនាគារផ្សេងទៀតនៅទូទាំងប្រទេស។

សេវាទូទាត់រហ័សក្នុងស្រុក

អត្ថប្រយោជន៍នៃការប្រើប្រាស់សេវាទូទាត់រហ័សក្នុងស្រុក គឺមានភាពងាយស្រួល ប្រសិទ្ធភាពខ្ពស់ ភាពជឿជាក់ និងជាពិសេសទទួលបានប្រាក់ភ្លាមៗ។ ការផ្តល់ជូនរបស់យើង ក្នុងការសហការជាមួយធនាគារ និងស្ថាប័នប្រាក់បញ្ញើទាំងអស់ក្នុងប្រទេសកម្ពុជាផ្តល់ឱ្យអតិថិជននូវការផ្ទេរប្រាក់ភ្លាមៗ ពីគណនីធនាគារ អេស ប៊ី អាយ លី ហ្វូ ម.ក ទៅកាន់ធនាគារផ្សេងទៀតនៅទូទាំងប្រទេស។

សេវាផ្ទេរប្រាក់តាមប្រព័ន្ធស្វ័យ

សេវាផ្ទេរប្រាក់ក្រៅប្រទេសតាមរយៈប្រព័ន្ធស្វ័យ គឺជាសេវាផ្ទេរប្រាក់ដែលអាចជឿទុកចិត្តបាន។ អ្នកអាចទទួលបានបទពិសោធន៍ពីការផ្ទេរប្រាក់ប្រកបដោយសុវត្ថិភាព ភាពងាយស្រួល ឆាប់រហ័ស និងថ្លៃសេវាទាប។ សេវាកម្មនេះអាចធ្វើបាននៅគ្រប់សាខារបស់យើងទូទាំងប្រទេស។ ជាមួយការផ្ទេរប្រាក់តាមប្រព័ន្ធស្វ័យ ទឹកប្រាក់របស់អ្នកនឹងត្រូវបានផ្ទេរដោយផ្ទាល់ទៅគណនីធនាគាររបស់អ្នកទទួលបានយ៉ាងឆាប់រហ័ស និងសុវត្ថិភាព។

ធនាគារកណ្តាល / ធនាគារដៃគូ

ផ្ទេរប្រាក់ពីទៅ គណនីធនាគារ អេស ប៊ី អាយ លី ហ្វូ ម.ក ជាមួយរូបិយប័ណ្ណបាត/ដុល្លារអាមេរិកនឹងដំណើរការតាមរយៈធនាគារអ្នកឆ្លើយឆ្លងព័ត៌មានរបស់យើង ដែលអាចត្រូវបានប្រើដើម្បីជួយសម្រួលដល់ការទូទាត់ទៅ និងពីគណនីធនាគារ អេស ប៊ី អាយ លី ហ្វូ ម.ក៖

- **ធនាគារកណ្តាល**

រូបិយប័ណ្ណ	ធនាគារកណ្តាល	ស្វ័យកូដ
ថៃបាត/ដុល្លារអាមេរិក	ធនាគារកសិករថៃ ប្រទេសថៃ	KASITHBK
វៀតណាមដុល្លារ/ដុល្លារអាមេរិក	ធនាគារវៀតខម ប្រទេសវៀតណាម	BFTVVNVX

រូបិយប័ណ្ណ	ធនាគារកណ្តាល	ស្វ័យកូដ
ដុល្លារសិង្ហបុរី/ដុល្លារអាមេរិក	ធនាគារស៊ី អាយ អ៊ីម ប៊ី ប្រទេសសិង្ហបុរី	CIBBSGSG
យ៉ន/ដុល្លារអាមេរិក	ធនាគារពាណិជ្ជ ZHEJIANG CHOUZHOU ប្រទេសចិន	CZCBCN2X
ដុល្លារអាមេរិក	ធនាគារគូកមីន ប្រទេសកម្ពុជា	CZNBKHP

រូបិយប័ណ្ណ	ធនាគារដៃគូ	ស្វ័យកូដ
ម៉ាឡេឡើងហ្គីត	ធនាគារRHB ប្រទេសម៉ាឡេឡើង	RHBBMYKL
២ព្រូបិយប័ណ្ណ	ធនាគារមេយប៊ែង ប្រទេសកម្ពុជា	MBBEKHP

ការផ្ទេរប្រាក់ក្រៅប្រទេសតាមប្រព័ន្ធរីបប័ល (RIPPLE)

សេវាផ្ទេរប្រាក់អន្តរជាតិរីបប័លអ្នកអាចទទួលបានបទពិសោធន៍នៃការផ្ទេរប្រាក់ប្រកបដោយសុវត្ថិភាពងាយស្រួល និងរហ័សក្នុងថ្ងៃសេវាទាប។ ទឹកប្រាក់របស់អ្នកនឹងត្រូវបានផ្ទេរដោយផ្ទាល់ទៅគណនីធនាគាររបស់អ្នកទទួលបានផលតិចជាងមួយម៉ោង។

- **ធនាគារដៃគូ**

ការផ្ទេរប្រាក់ទៅប្រទេសវៀតណាមជាប្រិយប័ណ្ណ ដុល្លារអាមេរិក នឹងដំណើរការតាមរយៈធនាគារដៃគូរបស់យើងដែលអាចត្រូវបានប្រើដើម្បីជួយសម្រួលដល់ការទូទាត់ទៅ និងពីធនាគារ អេស ប៊ី អាយ លី ហ្វូ ម.ក៖

ប្រភេទរូបិយប័ណ្ណ	ធនាគារកណ្តាល	ស្វ័យកូដ
វៀតណាមដុល្លារ / ដុល្លារអាមេរិក	Tienphong Commercial Joint Stock Bank Vietnam (TP Bank) វៀតណាម	TPBVNVX

២.៦ បេឡាជាតិសន្តិសុខសង្គម (ប.ស.ស)

ប.ស.ស ជាស្ថាប័នប្រតិបត្តិកម្មតែមួយគត់ដែលធ្វើប្រតិបត្តិការរបបសន្តិសុខសង្គម ផ្នែកប្រាក់សោធន ផ្នែកថែទាំសុខភាព ផ្នែកហានិភ័យការងារ និងផ្នែកនិកម្មភាពការងារ និងជាគ្រឹះស្ថានសាធារណៈរដ្ឋបាល ដែលត្រូវបានបង្កើតឡើងដោយព្រះរាជក្រឹត្យ ព្រមទាំងជានីតិបុគ្គលនៃនីតិសាធារណៈនិងមានថវិកាស្វ័យស្ថិតក្រោមអាណាព្យាបាលបច្ចេកទេសនៃក្រសួងការងារ និងបណ្តុះបណ្តាលវិជ្ជាជីវៈ និងស្ថិតក្រោមអាណាព្យាបាលហិរញ្ញវត្ថុនៃក្រសួងសេដ្ឋកិច្ច និងហិរញ្ញវត្ថុ។ អតិថិជនអាចចាប់ផ្តើមបង់ភាគទានបេឡាជាតិសន្តិសុខសង្គម (ប.ស.ស) បាននៅគ្រប់សាខា រាជធានី-ខេត្តទាំងអស់របស់ធនាគារ។



៣

ធនាគារឌីជីថល

៣.១ អេឌីអឹម	៥៧
៣.២ កម្មវិធីធនាគារចល័ត	៥៩
៣.៣ បញ្ជី QR	៦១
៣.៤ ផ្ទាំងបង្ហាញរូបភាពអតិថិជនលំដាប់ខ្ពស់	៦២
៣.៥ ប័ណ្ណធនាគារ អេស ប៊ី អាយ លី ហ្វូ	៦៣
៣.៦ គម្រោងឌីជីថលផ្សេងៗទៀតនាពេលខាងមុខ	៦៤

៣.១ អេធីអឹម

ម៉ាស៊ីនអេធីអឹមរបស់យើងគឺ ជាម៉ាស៊ីនច្រកចេញចូលតែមួយដែលអនុញ្ញាតឱ្យអ្នកធ្វើប្រតិបត្តិការហិរញ្ញវត្ថុច្រើនក្នុងរយៈពេលប៉ុន្មាននាទី ប៉ុណ្ណោះ និងជាបណ្តាញអេធីអឹមដ៏ធំទូលាយដែលជួយឱ្យអ្នកអាចចូលទៅកាន់គណនីរបស់អ្នកបានភ្លាមៗ គ្រប់ពេលវេលា។ ម៉ាស៊ីនអេធីអឹមរបស់យើងអនុញ្ញាតឱ្យអ្នកធ្វើប្រតិបត្តិការហិរញ្ញវត្ថុមូលដ្ឋានដែលជាសាច់ប្រាក់ និងប័ណ្ណក្នុង ២៤/៧ ដោយមិនត្រូវការទៅកាន់បញ្ជីរបស់ធនាគារឡើយ៖

-  ដកប្រាក់ បានជាប្រាក់រៀល និងប្រាក់ដុល្លារអាមេរិក
-  ដាក់ប្រាក់ បានជាប្រាក់រៀល និងប្រាក់ដុល្លារអាមេរិក
-  ពិនិត្យសមតុល្យសាច់ប្រាក់
-  ប្តូរលេខសង្វាក់របស់ប័ណ្ណ
-  ទាញយករបាយការណ៍សង្ខេប



ទីតាំង / សេវាធនាគារដោយខ្លួនឯង ជាមួយ ម៉ាស៊ីន អេធីអឹម ២៤/៧៖

- សាខា ទួលគោក
- សាខា ពោធិ៍សែនជ័យ
- សាខា ខេត្តកំពង់ធំ
- សាខា ៧ មករា
- សាខា ខេត្តកោះកុង
- សាខា ខេត្តបន្ទាយមានជ័យ
- សាខា ជ្រោយចង្វារ
- សាខា ខេត្តកំពង់ស្ពឺ
- សាខា ក្រុងសៀមរាប
- សាខា ចំការមន
- សាខា ខេត្តស្ទឹងត្រែង
- សាខា ខេត្តមណ្ឌលគិរី
- សាខា ច្បារអំពៅ (២)
- សាខា ខេត្តមណ្ឌលគិរី

៣.២ កម្មវិធីធនាគារចល័ត

កម្មវិធីធនាគារចល័ត អេស ប៊ី អាយ លី ហួរ គឺជាកម្មវិធីសម្រាប់អតិថិជនដែលចង់ចូលប្រើគណនីរបស់ពួកគាត់ គ្រប់ពេល និងជាកម្មវិធីធនាគារចល័ត ដែលបម្រើប្រជាជនកម្ពុជាទាំងអស់ និងជាដៃគូធនាគារចល័តដ៏គួរឱ្យ ទុកចិត្តបានរបស់អ្នក ហើយរចនាឡើងដើម្បីបំពេញតម្រូវការរបស់អ្នក និងជួយអ្នកក្នុងការគ្រប់គ្រងហិរញ្ញវត្ថុ របស់អ្នកប្រកបដោយប្រសិទ្ធភាព។ អ្នកអាចពិនិត្យមើលសមតុល្យរបស់អ្នកភ្លាមៗ បង់វិក្កយបត្របានយ៉ាង រហ័សបើកគណនីយ៉ាងងាយស្រួល និងទទួលបានមុខងារល្អៗជាច្រើនទៀតដែលមានព័ត៌មានលម្អិតដូចខាង ក្រោម។ ទាញយក កម្មវិធីធនាគារចល័ត អេស ប៊ី អាយ លី ហួរ ថ្ងៃនេះ!

ហេតុអ្វីត្រូវប្រើកម្មវិធីធនាគារចល័ត អេស ប៊ី អាយ លី ហួរ?

- សមតុល្យកាន់តែល្អឥតខ្ចោះទាំងនៅលើឧបករណ៍ Android និង iOS។
- ទទួលបានការការពារ និងរីករាយជាមួយសេវាធនាគារដោយគ្មានហានិភ័យ។
- ចូលប្រើប្រាស់ទឹកប្រាក់បានគ្រប់ពេលវេលា។
- ទាញយកដោយឥតគិតថ្លៃ ហើយប្រែក្លាយទូរស័ព្ទដៃទៅជាធនាគារ។

មុខងារថ្មីៗ៖

- ពិនិត្យសមតុល្យ៖ មើលគណនីរបស់អ្នកទាំងអស់នៅកន្លែងតែមួយដោយគ្រាន់តែចុចមួយដង។
- សេវាប័ណ្ណ៖ បើកដំណើរការកំណត់លេខសម្ងាត់ បង្កកប័ណ្ណ មើលប្រតិបត្តិការប័ណ្ណ របាយការណ៍ វិក្កយបត្រ និងការធានារ៉ាប់រងរបស់ ប័ណ្ណវិសា ឥណពន្ធ និងឥណទាន។
- ផ្ទេរទៅគណនីបាតង និងសមាជិកបាតងផ្សេងទៀត៖ ផ្ទេរប្រាក់ភ្លាមៗតាមរយៈបាតង និងទៅកាន់សមាជិក បាតងដោយងាយស្រួល។
- ស្កេន និងបង្កើត KHQR៖ ដើម្បីទទួលបានសាច់ប្រាក់ ឬប្រើ SBI LY HOUR Mobile ដើម្បីស្កេន KHQR សម្រាប់ការទូទាត់ ឬផ្ទេរប្រាក់។
- KHQR៖ ធ្វើការទូទាត់ដោយគ្មានសាច់ប្រាក់ដល់ពាណិជ្ជករបាតង/ធនាគារទាំងអស់នៃកូដ KHQR។
- ដាក់សាច់ប្រាក់/ដកប្រាក់៖ តាមធនាគារសមាជិកបាតងទាំងអស់។
- ផ្ញើប្រាក់ទៅនរណាម្នាក់៖ ផ្ញើប្រាក់ទៅគណនី អេស ប៊ី អាយ លី ហួរ ម.ក ណាមួយក្នុងរយៈពេលប៉ុន្មានវិនាទី។
- បញ្ចូលទឹកប្រាក់ទូរស័ព្ទចល័តណាមួយ៖ រីករាយជាមួយលេខ PIN ហើយបញ្ចូលលេខ PIN ទៅលេខរបស់ អ្នក។
- ទទួលបានការជូនដំណឹងអំពីប្រតិបត្តិការភ្លាមៗ៖ អ្នកនឹងត្រូវបានជូនដំណឹងអំពីហិរញ្ញវត្ថុរបស់អ្នកគ្រប់ពេល វេលា។

- បង្កើតគំរូភ្លាមៗ៖ សន្សំពេលវេលារបស់អ្នកដោយបន្ថែមគំរូប្រតិបត្តិការសម្រាប់មិត្តភក្តិរបស់អ្នក ឬការ ទូទាត់វិក្កយបត្រ។
- បើកគណនីបញ្ជើ៖ បើកគណនីប្រាក់បញ្ញើមានកាលកំណត់ ប្រាក់បញ្ញើផ្លើស គណនីសន្សំ។
- អេស ប៊ី អាយ លី ហួរ ផេរ ៖ ស្កេន និងបង់ប្រាក់ជាមួយពាណិជ្ជកររបស់ អេស ប៊ី អាយ លី ហួរ ម.ក។
- គណនីហ័ស៖ បើកគណនី អេស ប៊ី អាយ លី ហួរ ម.ក ដំបូងរបស់អ្នកដោយផ្ទាល់តាមរយៈទូរស័ព្ទ ក្នុងរយៈពេលពីរទៅបីនាទីដោយមិនមានឯកសារ ឬមិនចាំបាច់ត្រូវទៅកាន់សាខា។
- ស្នើសុំប្រាក់កម្ចី៖ គ្រាន់តែបំពេញសំណើតាមកម្មវិធីធនាគារចល័ត អេស ប៊ី អាយ លី ហួរ។



៣.៣ បញ្ជី QR



ឥឡូវនេះ អ្នកអាចមកកាន់សាខារបស់យើង ដើម្បីធ្វើការដាក់ប្រាក់ ឬដកប្រាក់យ៉ាងរលូនដោយមិនចាំបាច់មានឯកសារហត្ថលេខាណាមួយដែលត្រូវការដោយគ្រាន់តែចូលទៅកាន់កម្មវិធីធនាគារចល័ត អេស ប៊ី អាយ លី ហ្គួរ របស់យើង ហើយស្កេន QR នៅលើបញ្ជី ដើម្បីចាប់ផ្តើមប្រតិបត្តិការ។ បុគ្គលិករបស់យើងនឹងរៀបចំ និងបម្រើតាមតម្រូវការរបស់អ្នក។

- ប្រតិបត្តិការហ័ស និងមានសុវត្ថិភាពតាមរយៈ QR របស់យើងនៅតាមបញ្ជី
- ការដាក់ប្រាក់ និងការដកប្រាក់ចូលទៅក្នុង ឬពីគណនីរបស់អ្នកដោយការស្កេន និងធ្វើប្រតិបត្តិការដោយជំហានងាយៗ
- គណនីបាតុង និងអ្នកកាន់គណនីធនាគារផ្សេងទៀតអាចដាក់ប្រាក់ និងដកប្រាក់តាមរយៈសាខារបស់ធនាគារជាមួយ KHQR។

៣.៤ ផ្ទាំងបង្ហាញអតិថិជនលំដាប់ខ្ពស់ (VIP DASHBOARD)



នៅពេលណាដែល អតិថិជនលំដាប់ខ្ពស់មកកាន់ធនាគារព្រឹមៀវរបស់យើង ផ្ទាំងបង្ហាញអតិថិជនលំដាប់ខ្ពស់របស់យើងនឹងដំណើរការទទួលស្គាល់ថាអតិថិជនជានរណា ហើយដាក់បង្ហាញរូបភាពអតិថិជនលំដាប់ខ្ពស់ លើអក្រុងផ្ទាំងគ្រប់គ្រងរបស់យើងនៅក្នុងបរិវេណធនាគារព្រឹមៀវខណៈ ពេលដែលជូនដំណឹងដល់ប្រធានផ្នែកទំនាក់ទំនង ទីប្រឹក្សាផ្នែកលក់ដើម្បីបម្រើអតិថិជនលំដាប់ខ្ពស់ ជាមួយការរៀបចំជូននូវអាហារសម្រន់ជាពិសេសដោយឥតគិតថ្លៃ ខណៈពេលដែលកំពុងរៀបចំប្រតិបត្តិការហិរញ្ញវត្ថុរបស់អ្នក និងបានត្រៀមខ្លួនដើម្បីផ្តល់ព័ត៌មានផ្នែកហិរញ្ញវត្ថុដើម្បីសម្រេចបាននូវគោលដៅហិរញ្ញវត្ថុរបស់អ្នក ។

- ការចុះឈ្មោះ អតិថិជនលំដាប់ខ្ពស់ ចូលទៅក្នុងសេវាធនាគារព្រឹមៀវរបស់យើង ។
- ការជូនដំណឹងពេលវេលាពិបាកដី និងការទទួលស្គាល់អតិថិជនលំដាប់ខ្ពស់នីមួយៗនៅក្នុងបរិវេណធនាគារ ។

៣.៥ ប័ណ្ណធនាគារ អេស ប៊ី អាយ លី ហ្វរ

ប្រភេទនៃប័ណ្ណ

ធនាគារ បោះពុម្ពប្រភេទប័ណ្ណ ទៅតាមតម្រូវការប្រើប្រាស់របស់អតិថិជន រួមមានដូចខាងក្រោម៖

- ប័ណ្ណអេធីអឹម
- ប័ណ្ណឥណទានវិសាពណ៍ខៀវ
- ប័ណ្ណឥណទានវិសាពណ៍មាស
- ប័ណ្ណឥណទានវិសាពណ៍មាស
- ប័ណ្ណឥណទានវិសាផ្លាទីន

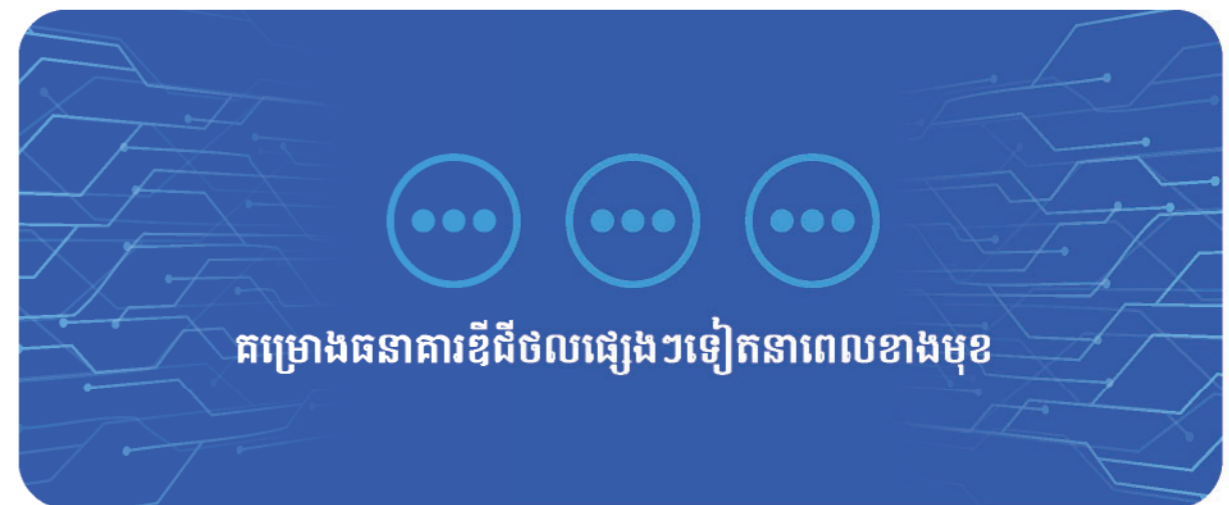


អត្ថប្រយោជន៍នៃប័ណ្ណវិសា

- មានភាពងាយស្រួល និងប្រើប្រាស់ទូទាំងពិភពលោក គ្រប់ទីកន្លែងដែលមានទទួលយកប័ណ្ណវិសា (VISA) ។
- ធ្វើការទូទាត់ ឬទិញទំនិញតាមរយៈម៉ាស៊ីនតូចប័ណ្ណ និងតាមអ៊ីនធឺណិត ។
- ដកប្រាក់ពីម៉ាស៊ីនអេធីអឹម ជាងពីរលានកន្លែងនៅទូទាំងពិភពលោក ។
- សុវត្ថិភាពក្នុងការបញ្ជាទិញតាមអ៊ីនធឺណិតជាមួយបច្ចេកវិទ្យាចុងក្រោយបំផុត 3DS ។
- ការជូនដំណឹងសារអេឡិចត្រូនិច (SMS) លើគ្រប់ប្រតិបត្តិការ ។
- រីករាយជាមួយប្រព័ន្ធសន្តិសុខសន្ទាប់ពី វិសា (VISA) នៅទូទាំងពិភពលោក ។
- ប្រតិបត្តិការសង្ខេបនៅលើកម្មវិធីធនាគារចល័ត អេស ប៊ី អាយ លី ហ្វរ ។
- ទទួលបានសាច់ប្រាក់ត្រឡប់មកវិញរហូតដល់ ១% ។
- កាន់តែងាយស្រួល និងមានសុវត្ថិភាពជាងកាន់សាច់ប្រាក់ ។

៣.៦ គម្រោងឌីជីថលផ្សេងៗទៀតនាពេលខាងមុខ

- ត្រួតពិនិត្យទឹកប្រាក់របស់អ្នក ផ្ទេរប្រាក់របស់អ្នក ជាមួយនឹងការចុះឌីជីថលថ្មីរបស់យើងដែលអតិថិជនអាចធ្វើប្រតិបត្តិការដោយមិនចាំបាច់ចាកចេញពីកម្មវិធីប្រព័ន្ធផ្សព្វផ្សាយសង្គមរបស់ពួកគេ និងប្រើសេវាធនាគារផ្ទាល់ពីទីនោះ។
- ការអនុម័តភ្លាមៗនៃផលិតផលកម្ចីផ្ទាល់ខ្លួនដែលមិនមានវត្តមានជាមួយបច្ចេកវិទ្យាសិក្សាម៉ាស៊ីនកម្រិតខ្ពស់របស់យើងលើការសម្រេចចិត្តឥណទាន។
- ភ្ជាប់គណនីធនាគារទៅគណនីបាតង៖ ភ្ជាប់គណនីសន្សំអេស ប៊ី អាយ លី ហ្វរ ម.ក របស់អ្នកទៅកម្មវិធីបាតងដើម្បីដាក់ប្រាក់ចូលទៅក្នុងគណនីបាតងរបស់អ្នកយ៉ាងរលូន និងធ្វើការផ្ទេរប្រាក់តាមបណ្តាញបាតងបានយ៉ាងងាយស្រួល។
- ការផ្ទេរប្រាក់ក្នុងស្រុក និងអន្តរជាតិ៖ ផ្ទេរប្រាក់របស់អ្នកទៅកាន់អតិថិជន មិត្តរួមការងារ មិត្តភក្តិរបស់អ្នកតាមរយៈសេវាផ្ទេរប្រាក់ដ៏ទូលំទូលាយ និងអន្តរជាតិរបស់យើង តាមរយៈប្រព័ន្ធជាត់ទាត់ជាតិ (NCS) របស់ធនាគារជាតិនៃកម្ពុជា និងបណ្តាញ SWIFT។
- សំណើបិទ ផ្លាស់ប្តូរការកំណត់ទៅប័ណ្ណរបស់អ្នកដែលមានក្នុងជំហានសាមញ្ញៗនៅលើកម្មវិធីទូរស័ព្ទ។
- អតិថិជនអាចធ្វើការចុះឈ្មោះដោយខ្លួនឯងដើម្បីប្រើប្រាស់កម្មវិធីទូរស័ព្ទជាមួយនឹងជំហានសាមញ្ញមួយចំនួនកាន់តែងាយស្រួល។
- ពង្រីកការទូទាត់លើសេវាកម្ម ឧបករណ៍ប្រើប្រាស់ និងវិក្កយបត្រនៅលើកម្មវិធីទូរស័ព្ទ។
- ការអភិវឌ្ឍជាច្រើនសម្រាប់អ្នកប្រើដែលបានកែលម្អថ្មីសម្រាប់កម្មវិធីទូរស័ព្ទ និងការធ្វើឱ្យប្រសើរលើសេវាកម្ម និងដំណើរការ។



គម្រោងធនាគារឌីជីថលផ្សេងៗទៀតនាពេលខាងមុខ



៤

របាយការណ៍ហិរញ្ញវត្ថុ

៤.១ របាយការណ៍របស់ក្រុមប្រឹក្សាភិបាល	៦៧
៤.២ របាយការណ៍របស់សវនករឯករាជ្យ	៧១
៤.៣ របាយការណ៍ស្ថានភាពហិរញ្ញវត្ថុ	៧៥
៤.៤ របាយការណ៍ចំណេញ ប្រាក់ និងលទ្ធផលលម្អិតផ្សេងៗ	៧៦
៤.៥ របាយការណ៍ស្តីពីបម្រែបម្រួលមូលធន	៧៧
៤.៦ របាយការណ៍លំហូរទឹកប្រាក់	៧៩

៤.១ របាយការណ៍របស់ក្រុមប្រឹក្សាភិបាល

ក្រុមប្រឹក្សាភិបាលសូមបង្ហាញរបាយការណ៍របស់ខ្លួន និងរបាយការណ៍ហិរញ្ញវត្ថុដែលបានធ្វើសវនកម្មរបស់ធនាគារ អេស ប៊ី អាយ លី ហ្វរ ម.ក (ហៅកាត់ថា ធនាគារ) សម្រាប់ដំណាច់ឆ្នាំថ្ងៃទី៣១ ខែធ្នូ ឆ្នាំ២០២២។

សកម្មភាពអាជីវកម្មចម្បង

គោលដៅរបស់ធនាគារគឺធ្វើការផ្តល់ជូននូវអាជីវកម្មធនាគារពាណិជ្ជកម្មទាំងអស់ដល់រូបវន្តបុគ្គល សហគ្រាសធុនតូចនិងមធ្យម ក្រុមហ៊ុន និងសាជីវកម្មទូទៅ ដើម្បីចូលរួមចំណែកក្នុងការអភិវឌ្ឍសេដ្ឋកិច្ចសង្គម នៅក្នុងប្រទេសកម្ពុជា និងកន្លែងផ្សេងទៀត ដូចដែលបានធ្វើឡើងដោយធនាគារពាណិជ្ជកម្មអន្តរជាតិទាំងអស់។ គោលបំណងរបស់ធនាគារគឺដើម្បីជួយដល់ប្រទេសកម្ពុជា អាជីវកម្ម និងប្រជាពលរដ្ឋកម្ពុជាក្នុងការលើកកម្ពស់ជីវភាពរស់នៅ និងការរីកលូតលាស់ក្នុងអាជីវកម្ម ដោយធ្វើការផ្តល់នូវសេវាធនាគារប្រកបដោយវិជ្ជាជីវៈខ្ពស់ បច្ចេកវិទ្យាជឿនលឿនក្នុងវិស័យធនាគារ ជាមួយនឹងហិរញ្ញប្បទានដែលមានលក្ខណៈសមរម្យ ។

ធនាគារ មានសកម្មភាពអាជីវកម្មចម្បងៗដូចខាងក្រោម ៖

- ក. ប្រតិបត្តិការនៃសកម្មភាពធនាគារតាមរយៈការផ្តល់សេវាកម្មធនាគារ និង
- ខ. សកម្មភាពអាជីវកម្មផ្សេងទៀត ដែលត្រូវបានចាត់ទុកថាសមស្របចំពោះធនាគារ និងដែលអនុលោមទៅតាមបទប្បញ្ញត្តិរបស់ធនាគារជាតិ នៃ កម្ពុជា។

លទ្ធផលហិរញ្ញវត្ថុ

លទ្ធផលហិរញ្ញវត្ថុរបស់ធនាគារសម្រាប់ដំណាច់ឆ្នាំថ្ងៃទី៣១ ខែធ្នូ ឆ្នាំ២០២២ ត្រូវបានបង្ហាញក្នុងរបាយការណ៍ចំណេញ-ខាត និងលទ្ធផលលម្អិតផ្សេងៗ នៅលើទំព័រទី៧៦ ។ ក្នុងអំឡុងឆ្នាំ មិនមានការប្រកាស ឬទូទាត់ភាគលាភទេ ។

ដើមទុន

ក្នុងអំឡុងឆ្នាំ មិនមានការផ្លាស់ប្តូរភាគទុនិក និងចនាសម្ព័ន្ធនៃការកាន់កាប់ភាគហ៊ុនរបស់ធនាគារទេ ។

ឥណទាន និងបុរេប្រទាន

មុនពេលរៀបចំរបាយការណ៍ហិរញ្ញវត្ថុរបស់ធនាគារ ក្រុមប្រឹក្សាភិបាលបានចាត់វិធានការដែលមានមូលដ្ឋានសមស្រប ពាក់ព័ន្ធនឹងការជម្រះឥណទាន និងបុរេប្រទានអាក្រក់ចេញពីបញ្ជី និងការកត់ត្រាសវិធានធនសម្រាប់ការខាតបង់ដែលបណ្តាលមកពីការថយចុះតម្លៃហើយបានយល់ស្របថារាល់ឥណទាន និងបុរេប្រទានអាក្រក់ទាំងអស់ដែលបានដឹងត្រូវបានជម្រះចេញពីបញ្ជី និងបានកត់ត្រាសវិធានធនសម្រាប់ការខាតឥណទាន

និងបុរេប្រទានអាក្រក់ និងសង្ស័យពេញលេញ។ គិតត្រឹមកាលបរិច្ឆេទនៃរបាយការណ៍នេះ និងផ្អែកលើកម្រិតនៃការយល់ដឹងក្រុមប្រឹក្សាភិបាលពុំបានដឹងពី កាលៈទេសៈណាមួយដែលនាំឱ្យចំនួនឥណទាន និងបុរេប្រទានអាក្រក់ដែលបានជម្រះចេញពីបញ្ជី ឬ ចំនួនសវិធានធនសម្រាប់ការខាតបង់ដែលបណ្តាលមកពីការថយចុះតម្លៃក្នុងរបាយការណ៍ហិរញ្ញវត្ថុរបស់ធនាគារមានតម្លៃមិនគ្រប់គ្រាន់ជាសារវន្តនោះទេ។

ទ្រព្យសកម្ម

មុនពេលរៀបចំរបាយការណ៍ហិរញ្ញវត្ថុរបស់ធនាគារ ក្រុមប្រឹក្សាភិបាលបានចាត់វិធានការដែលមានមូលដ្ឋានសមស្រប ដើម្បីបញ្ជាក់ថាបណ្តាទ្រព្យសកម្មទាំងឡាយ ដែលទំនងជាមិនអាចបង្វិលមកវិញនៅក្នុងប្រតិបត្តិការអាជីវកម្មធម្មតាទៅតាមតម្លៃក្នុងបញ្ជីគណនេយ្យរបស់ធនាគារត្រូវបានកត់ត្រាបន្ថយឱ្យនៅស្មើនឹងតម្លៃដែលរំពឹងថានឹងអាចលក់បាននៅលើទីផ្សារជាក់ស្តែង។

គិតត្រឹមកាលបរិច្ឆេទនៃរបាយការណ៍នេះ និងផ្អែកលើកម្រិតនៃការយល់ដឹងក្រុមប្រឹក្សាភិបាលពុំបានដឹងពីកាលៈទេសៈណាមួយដែលអាចបណ្តាលឱ្យតម្លៃនៃទ្រព្យសកម្មនៅក្នុងរបាយការណ៍ហិរញ្ញវត្ថុរបស់ធនាគារមិនត្រឹមត្រូវជាសារវន្តនោះទេ។

បំណុលយថាហេតុ និងបំណុលផ្សេងៗ

គិតត្រឹមកាលបរិច្ឆេទនៃរបាយការណ៍នេះ ៖

- ក. មិនមានបន្ទុកណាមួយលើទ្រព្យសកម្មរបស់ធនាគារ ដែលបានកើតឡើងដោយសារការដាក់បញ្ចាំសម្រាប់ការធានាបំណុលរបស់បុគ្គលណាម្នាក់ឡើយ ចាប់តាំងពីដំណាច់ឆ្នាំមក និង
- ខ. មិនមានបំណុលយថាហេតុណាមួយរបស់ធនាគារ ដែលបានកើតឡើងចាប់តាំងពីដំណាច់ឆ្នាំមកក្រៅពីបំណុលផ្សេងៗនៅក្នុងដំណើរការអាជីវកម្មធម្មតានោះទេ។

តាមយោបល់របស់ក្រុមប្រឹក្សាភិបាល ពុំមានបំណុលយថាហេតុ ឬបំណុលផ្សេងៗរបស់ធនាគារ ដែលត្រូវបានទាមទារឱ្យសង ឬអាចនឹងត្រូវបានទាមទារឱ្យសងក្នុងរយៈពេល១២ខែ បន្ទាប់ពីដំណាច់ឆ្នាំ ដែលនឹង ឬអាចនឹងមានផលប៉ះពាល់ជាសារវន្តដល់លទ្ធភាពរបស់ធនាគារ ក្នុងការបំពេញកាតព្វកិច្ចរបស់ខ្លួននៅថ្ងៃដល់ពេលកំណត់សងនោះទេ ។

ការប្រែប្រួលកាលៈទេសៈ

គិតត្រឹមកាលបរិច្ឆេទនៃរបាយការណ៍នេះ ក្រុមប្រឹក្សាភិបាលមិនបានដឹងពីកាលៈទេសៈណាមួយដែលមិនបានឆ្លុះបញ្ចាំងនៅក្នុងរបាយការណ៍នេះ ឬរបាយការណ៍ហិរញ្ញវត្ថុរបស់ធនាគារដែលអាចបណ្តាលឱ្យចំនួនទឹកប្រាក់ដែលបានបង្ហាញក្នុងរបាយការណ៍ហិរញ្ញវត្ថុ មានភាពមិនត្រឹមត្រូវជាសារវន្តនោះទេ។

ប្រតិបត្តិការមិនប្រក្រតី

តាមយោបល់របស់ក្រុមប្រឹក្សាភិបាល លទ្ធផលនៃប្រតិបត្តិការរបស់ធនាគារសម្រាប់ឆ្នាំហិរញ្ញវត្ថុនេះមិនមានរងនូវផលប៉ះពាល់ជាសារវន្តពីគណនីប្រតិបត្តិការ ឬព្រឹត្តិការណ៍ណាមួយដែលមានលក្ខណៈជាសារវន្ត និងមិនធម្មតានោះទេ។ តាមយោបល់របស់ក្រុមប្រឹក្សាភិបាល នៅចន្លោះពេលរវាងដំណាច់ឆ្នាំហិរញ្ញវត្ថុមកទល់នឹងកាលបរិច្ឆេទនៃរបាយការណ៍នេះមិនមានគណនីប្រតិបត្តិការ ឬព្រឹត្តិការណ៍ណាមួយដែលមានលក្ខណៈជាសារវន្ត និងមិនធម្មតាដែលទំនងជាមានផលប៉ះពាល់ជាសារវន្តដល់លទ្ធផលនៃប្រតិបត្តិការរបស់ធនាគារក្នុងឆ្នាំហិរញ្ញវត្ថុដែលរបាយការណ៍នេះត្រូវបានធ្វើឡើងនោះទេ។

ក្រុមប្រឹក្សាភិបាល

សមាជិកក្រុមប្រឹក្សាភិបាលរបស់ធនាគារដែលនៅបម្រើការក្នុងអំឡុងឆ្នាំរហូតដល់កាលបរិច្ឆេទនៃរបាយការណ៍នេះ មានរាយនាមដូចខាងក្រោម៖

លោក Shuzo Shikata	ប្រធានក្រុមប្រឹក្សាភិបាល (បានតែងតាំងនៅថ្ងៃទី២០ ខែមករា ឆ្នាំ២០២៣)
អ្នកឧកញ៉ា លី ហួរ	ប្រធានក្រុមប្រឹក្សាភិបាល (រហូតដល់ថ្ងៃទី២០ ខែមករា ឆ្នាំ២០២៣)
លោក Makoto Miyazaki	អភិបាល
លោក Eiichiro So	អភិបាល
ឧកញ៉ា លី សុភ័ក្ត្រ	អភិបាល (បានតែងតាំងនៅថ្ងៃទី២០ ខែមករា ឆ្នាំ២០២៣)
ឧកញ៉ា លី សុភាព	អភិបាល
លោក ខែក រ៉ាវី	អភិបាលឯករាជ្យ
លោក កែវណែម វីដាណូ	អភិបាលឯករាជ្យ
លោក ហួរ វៈបុត្ត	អភិបាលឯករាជ្យ

ការទទួលខុសត្រូវរបស់ក្រុមប្រឹក្សាភិបាលលើរបាយការណ៍ហិរញ្ញវត្ថុ

ក្រុមប្រឹក្សាភិបាលទទួលខុសត្រូវក្នុងការបញ្ជាក់ថារបាយការណ៍ហិរញ្ញវត្ថុបានបង្ហាញត្រឹមត្រូវនូវគ្រប់ទិដ្ឋភាពជាសារវន្តទាំងអស់នៃស្ថានភាពហិរញ្ញវត្ថុរបស់ធនាគារ គិតត្រឹមថ្ងៃទី៣១ ខែធ្នូ ឆ្នាំ២០២២ ព្រមទាំងលទ្ធផលហិរញ្ញវត្ថុ និងលំហូរសាច់ប្រាក់សម្រាប់ដំណាច់ឆ្នាំ ដោយអនុលោមទៅតាមស្តង់ដាររបាយការណ៍ទាក់ទងនឹងហិរញ្ញវត្ថុអន្តរជាតិនៃកម្ពុជា (ហៅកាត់ថា CIFRS)។

ក្នុងការរៀបចំរបាយការណ៍ហិរញ្ញវត្ថុទាំងនេះ តម្រូវឱ្យក្រុមប្រឹក្សាភិបាល ៖

- I. អនុវត្តគោលការណ៍គណនេយ្យសមស្រប ដែលគាំទ្រដោយការវិនិច្ឆ័យ និងការប៉ាន់ស្មានសមហេតុផល និងប្រកបដោយការប្រុងប្រយ័ត្ន ព្រមទាំងអនុវត្តតាមគោលការណ៍ទាំងនោះឱ្យមានសង្គតិភាព។

- II. អនុវត្តតាមតម្រូវការក្នុងការលាតត្រដាងព័ត៌មានរបស់ CIFRS ឬប្រសិនបើមានការប្រាសចាកណាមួយក្នុងការបង្ហាញឱ្យមានភាពត្រឹមត្រូវ ការប្រាសចាកទាំងនោះត្រូវបានលាតត្រដាង ពន្យល់ និងកំណត់ចំនួនទឹកប្រាក់ឱ្យបានត្រឹមត្រូវនៅក្នុងរបាយការណ៍ហិរញ្ញវត្ថុ។
- III. រក្សាទុកកំណត់ត្រាគណនេយ្យឱ្យបានគ្រប់គ្រាន់ និងប្រព័ន្ធត្រួតពិនិត្យផ្ទៃក្នុងមួយប្រកបដោយប្រសិទ្ធភាព។
- IV. រៀបចំរបាយការណ៍ហិរញ្ញវត្ថុដោយផ្អែកលើមូលដ្ឋាននិរន្តរភាពនៃដំណើរការអាជីវកម្ម លើកលែងតែមានករណីមិនសមស្របក្នុងការសន្មតថា ធនាគារអាចបន្តប្រតិបត្តិការអាជីវកម្មនៅពេលអនាគតដ៏ខ្លីនិង
- V. គ្រប់គ្រង និងដឹកនាំធនាគារឱ្យមានប្រសិទ្ធភាព តាមរយៈការសម្រេចចិត្តជាសារវន្តទាំងអស់ដែលជះឥទ្ធិពលដល់ប្រតិបត្តិការ និងលទ្ធផលរបស់ធនាគារ ហើយត្រូវធានាថាផលប៉ះពាល់ទាំងនោះត្រូវបានឆ្លុះបញ្ចាំងត្រឹមត្រូវនៅក្នុងរបាយការណ៍ហិរញ្ញវត្ថុ ។

ក្រុមប្រឹក្សាភិបាលអះអាងថា ធនាគារបានអនុវត្តតាមតម្រូវការខាងលើក្នុងការរៀបចំរបាយការណ៍ហិរញ្ញវត្ថុ។

ការអនុម័តរបាយការណ៍ហិរញ្ញវត្ថុ

របាយការណ៍ហិរញ្ញវត្ថុដែលបានភ្ជាប់មកជាមួយ ព្រមទាំងកំណត់សម្គាល់ទាំងឡាយ បានបង្ហាញត្រឹមត្រូវនូវគ្រប់ទិដ្ឋភាពជាសារវន្តទាំងអស់នៃស្ថានភាពហិរញ្ញវត្ថុរបស់ធនាគារគិតត្រឹមថ្ងៃទី៣១ ខែធ្នូ ឆ្នាំ២០២២ និងលទ្ធផលហិរញ្ញវត្ថុព្រមទាំងលំហូរសាច់ប្រាក់របស់ធនាគារសម្រាប់ដំណាច់ឆ្នាំដោយអនុលោមទៅតាមស្តង់ដាររបាយការណ៍ទាក់ទងនឹងហិរញ្ញវត្ថុអន្តរជាតិ នៃកម្ពុជា ត្រូវបានអនុម័តដោយក្រុមប្រឹក្សាភិបាល ។

ចុះហត្ថលេខាយោងទៅតាមសេចក្តីសម្រេចរបស់ក្រុមប្រឹក្សាភិបាល



លោក **Shuzo Shikata**
ប្រធានក្រុមប្រឹក្សាភិបាល
រាជធានីភ្នំពេញ ព្រះរាជាណាចក្រកម្ពុជា
ថ្ងៃទី៣០ ខែមីនា ឆ្នាំ២០២៣

៤.២ របាយការណ៍របស់សវនករឯករាជ្យ ជូនភាគទុនិករបស់ធនាគារ អេស ប៊ី អាយ លី ហួរ ម.ក

មតិសវនកម្ម

តាមមតិយោបល់របស់យើងខ្ញុំ របាយការណ៍ហិរញ្ញវត្ថុបានបង្ហាញត្រឹមត្រូវនូវគ្រប់ទិដ្ឋភាពជាសារវន្តទាំងអស់នៃស្ថានភាពហិរញ្ញវត្ថុរបស់ធនាគារ អេស ប៊ី អាយ លី ហួរ ម.ក (ហៅកាត់ថា ធនាគារ) សម្រាប់ដំណាច់ឆ្នាំ ថ្ងៃទី៣១ ខែធ្នូ ឆ្នាំ២០២២ និងលទ្ធផលហិរញ្ញវត្ថុព្រមទាំងលំហូរសាច់ប្រាក់សម្រាប់ដំណាច់ឆ្នាំ ដោយអនុលោមទៅតាមស្តង់ដាររបាយការណ៍ទាក់ទងនឹងហិរញ្ញវត្ថុអន្តរជាតិនៃកម្ពុជា (ហៅកាត់ថា CIFRS) ។

របាយការណ៍ដែលយើងខ្ញុំបានធ្វើសវនកម្ម

- របាយការណ៍ស្ថានភាពហិរញ្ញវត្ថុ គិតត្រឹមថ្ងៃទី៣១ ខែធ្នូ ឆ្នាំ២០២២
- របាយការណ៍ចំណេញ-ខាត និងលទ្ធផលលម្អិតផ្សេងៗ សម្រាប់ដំណាច់ឆ្នាំ
- របាយការណ៍បម្រែបម្រួលមូលធន សម្រាប់ដំណាច់ឆ្នាំ
- របាយការណ៍លំហូរសាច់ប្រាក់ សម្រាប់ដំណាច់ឆ្នាំ និង
- កំណត់សម្គាល់របាយការណ៍ហិរញ្ញវត្ថុ រួមទាំងសេចក្តីសង្ខេបគោលការណ៍គណនេយ្យសំខាន់ៗ និង ព័ត៌មានពន្យល់ផ្សេងៗទៀត។

មូលដ្ឋាននៃមតិយោបល់របស់យើងខ្ញុំ

យើងខ្ញុំបានធ្វើសវនកម្មដោយអនុលោមទៅតាមស្តង់ដារអន្តរជាតិស្តីពីសវនកម្មនៃកម្ពុជា (ហៅកាត់ថា ស្តង់ដារសវនកម្ម)។ ការទទួលខុសត្រូវរបស់ យើងខ្ញុំដែលអនុលោមទៅតាមស្តង់ដារទាំងនោះត្រូវបានពណ៌នាបន្ថែមទៀតនៅក្នុងកថាខណ្ឌការទទួលខុសត្រូវ របស់សវនករក្នុងការធ្វើសវនកម្មលើរបាយការណ៍ហិរញ្ញវត្ថុ នៅក្នុងរបាយការណ៍សវនកររបស់យើងខ្ញុំ។ យើងខ្ញុំជឿជាក់ថាភស្តុតាងសវនកម្មដែលយើងខ្ញុំបានទទួលមានភាពគ្រប់គ្រាន់ និងសមហេតុផលដើម្បីធ្វើជាមូលដ្ឋានសម្រាប់ការបញ្ចេញមតិយោបល់របស់យើងខ្ញុំ។

ឯករាជ្យ

យើងខ្ញុំមានឯករាជ្យពីធនាគារដែលអនុលោមទៅតាមក្រមសីលធម៌អន្តរជាតិសម្រាប់គណនេយ្យករវិជ្ជាជីវៈ (រួមទាំងស្តង់ដារឯករាជ្យអន្តរជាតិ) ដែលចេញផ្សាយដោយក្រុមប្រឹក្សាស្តង់ដារក្រមសីលធម៌អន្តរជាតិសម្រាប់គណនេយ្យករ (ហៅកាត់ថាក្រមសីលធម៌អន្តរជាតិ) និងអនុលោមទៅតាមក្រមសីលធម៌សវិទ្យាស្ថានគណនេយ្យករជំនាញ និងសវនករកម្ពុជា (ហៅកាត់ថាក្រមសីលធម៌ វគសក) ដែលពាក់ព័ន្ធនឹងការធ្វើសវនកម្មរបស់យើងខ្ញុំចំពោះរបាយការណ៍ហិរញ្ញវត្ថុ នៅក្នុងប្រទេសកម្ពុជា។

យើងខ្ញុំបានបំពេញភារកិច្ចក្នុងការទទួលខុសត្រូវផ្នែកក្រមសីលធម៌ផ្សេងៗទៀតដែលកំណត់ដោយក្រមសីលធម៌អន្តរជាតិ និងក្រមសីលធម៌វគសក។

ព័ត៌មានផ្សេងៗ

គណៈគ្រប់គ្រងទទួលខុសត្រូវចំពោះព័ត៌មានផ្សេងៗ។ ព័ត៌មានផ្សេងៗដែលយើងបានទទួលនាកាលបរិច្ឆេទនៃរបាយការណ៍សវនករនេះរួមមាន របាយការណ៍ក្រុមប្រឹក្សាភិបាល និងព័ត៌មានហិរញ្ញវត្ថុបន្ថែមទៅតាមតម្រូវការរបស់ធនាគារជាតិ នៃកម្ពុជា ប៉ុន្តែមិនរួមបញ្ចូលនូវរបាយការណ៍ហិរញ្ញវត្ថុ និងរបាយការណ៍សវនករ របស់យើងខ្ញុំទេ។ មតិយោបល់របស់យើងខ្ញុំចំពោះរបាយការណ៍ហិរញ្ញវត្ថុពុំបានគ្របដណ្តប់ទៅលើព័ត៌មានផ្សេងៗនោះទេ ហើយយើងខ្ញុំមិនធ្វើការធានាអះអាងចំពោះព័ត៌មានទាំងនោះទេ។ ទាក់ទងនឹងការធ្វើសវនកម្មរបស់យើងខ្ញុំទៅលើរបាយការណ៍ហិរញ្ញវត្ថុ យើងខ្ញុំទទួលខុសត្រូវក្នុងការអានព័ត៌មានផ្សេងៗដែលបានរៀបរាប់ខាងលើ ដើម្បីពិចារណាថាព័ត៌មានផ្សេងៗទាំងនោះមានភាពផ្ទុយគ្នាជាសារវន្តពីរបាយការណ៍ហិរញ្ញវត្ថុ ឬផ្ទុយពីការយល់ដឹងរបស់យើងខ្ញុំផ្នែកលើលទ្ធផលនៃការធ្វើសវនកម្ម ឬមានការរាយការណ៍ពិក្របស្តង់ដារសារវន្ត ដែលបានកើតឡើងឬទេ។ ផ្អែកទៅលើការងារដែលយើងខ្ញុំបានបំពេញទៅលើព័ត៌មានផ្សេងៗ ដែលយើងបានទទួលមុនកាលបរិច្ឆេទនៃរបាយការណ៍សវនករនេះប្រសិនបើយើងខ្ញុំសន្និដ្ឋានថាមានកំហុសឆ្គងជាសារវន្តដែលកើតចេញពីព័ត៌មានផ្សេងៗទាំងនេះយើងខ្ញុំត្រូវរាយការណ៍ពីអង្គហេតុនៃកំហុសឆ្គងទាំងនោះ។ យើងខ្ញុំមិនមានអ្វីត្រូវរាយការណ៍ចំពោះបញ្ហានេះទេ ។

ការទទួលខុសត្រូវរបស់គណៈគ្រប់គ្រង និងអ្នកដែលទទួលបន្ទុកលើអភិបាលកិច្ចចំពោះ របាយការណ៍ហិរញ្ញវត្ថុ

គណៈគ្រប់គ្រងទទួលខុសត្រូវក្នុងការរៀបចំរបាយការណ៍ហិរញ្ញវត្ថុ និងបង្ហាញរបាយការណ៍ទាំងនោះឱ្យបានត្រឹមត្រូវដោយអនុលោមទៅតាម CIFRS និងទទួលខុសត្រូវលើការត្រួតពិនិត្យផ្ទៃក្នុងដែលគណៈគ្រប់គ្រងកំណត់ថាមានភាពចាំបាច់ក្នុងការរៀបចំរបាយការណ៍ហិរញ្ញវត្ថុឱ្យច្រៀមផុតពីការរាយការណ៍ខុសជាសារវន្តដែលបណ្តាលមកពីការក្លែងបន្លំ ឬកំហុសឆ្គងផ្សេងៗ ។

ក្នុងការរៀបចំរបាយការណ៍ហិរញ្ញវត្ថុ គណៈគ្រប់គ្រងទទួលខុសត្រូវក្នុងការវាយតម្លៃអំពីលទ្ធភាពរបស់ធនាគារក្នុងការបន្តនិរន្តរភាពអាជីវកម្ម ការលាតត្រដាងព័ត៌មានដែលពាក់ព័ន្ធ ក៏ដូចជាបញ្ហាផ្សេងៗដែលទាក់ទងទៅនឹងនិរន្តរភាពអាជីវកម្ម ដោយប្រើមូលដ្ឋានគណនេយ្យសម្រាប់និរន្តរភាពអាជីវកម្ម លើកលែងតែគណៈគ្រប់គ្រងមានគម្រោងបិទអាជីវកម្មរបស់ធនាគារ ឬបញ្ឈប់ប្រតិបត្តិការ ឬដោយមិនមានជម្រើសណាមួយ ប្រកបដោយភាពប្រាកដប្រជាណាមួយ។ អ្នកដែលទទួលបន្ទុកលើអភិបាលកិច្ចទទួលខុសត្រូវក្នុងការត្រួតពិនិត្យដំណើរការនៃការរាយការណ៍ហិរញ្ញវត្ថុរបស់ធនាគារ។

ការទទួលខុសត្រូវរបស់សវនករ ក្នុងការធ្វើសវនកម្មលើរបាយការណ៍ហិរញ្ញវត្ថុ

គោលបំណងរបស់យើងខ្ញុំ គឺស្វែងរកអំណះអំណាងដែលសមហេតុផល ថារបាយការណ៍ហិរញ្ញវត្ថុទាំងមូលពុំមានការរាយការណ៍ខុសជាសារវន្តដែលបណ្តាលមកពីការក្លែងបន្លំ ឬកំហុសឆ្គងផ្សេងៗ និងចេញរបាយការណ៍សវនករដែលមានមតិយោបល់របស់យើងខ្ញុំ។ អំណះអំណាងដែលសមហេតុផលគឺជាការអះអាងក្នុងកម្រិតខ្ពស់ ប៉ុន្តែវាមិនមែនជាការធានាថាសវនកម្មដែលបានធ្វើឡើង ដោយអនុលោមទៅតាមស្តង់ដារសវនកម្ម តែងតែរកឃើញជានិច្ចនូវការរាយការណ៍ខុសជាសារវន្តដែលបានកើតឡើងនោះទេ។ ការរាយការណ៍ខុសអាច កើតឡើងពីការក្លែងបន្លំ ឬកំហុសឆ្គង ហើយវាត្រូវបានចាត់ទុកថាមានលក្ខណៈជាសារវន្តប្រសិនបើការរាយការណ៍ខុសនីមួយៗ ឬការរាយការណ៍ខុសសរុបអាចត្រូវបានរំពឹងថាវាជះឥទ្ធិពលលើមូលដ្ឋាននៃការសម្រេចចិត្តផ្នែកសេដ្ឋកិច្ចរបស់អ្នកប្រើប្រាស់របាយការណ៍ហិរញ្ញវត្ថុទាំងនេះ។

ផ្នែកមួយនៃការធ្វើសវនកម្មដែលអនុលោមទៅតាមស្តង់ដារសវនកម្មត្រូវឱ្យយើងខ្ញុំប្រើប្រាស់ការវិនិច្ឆ័យប្រកបដោយវិជ្ជាជីវៈ និងរក្សាការសង្ស័យស្របតាមវិជ្ជាជីវៈ ក្នុងពេលបំពេញការងារសវនកម្មរបស់យើងខ្ញុំ។ យើងខ្ញុំ៖

- កំណត់ និងវាយតម្លៃហានិភ័យនៃភាពខុសជាសារវន្តនៃរបាយការណ៍ហិរញ្ញវត្ថុ ដែលអាចបណ្តាលមកពីការក្លែងបន្លំ ឬកំហុសឆ្គងផ្សេងៗ ដោយពាក់ព័ន្ធនឹងនីតិវិធីសវនកម្ម និងធ្វើសវនកម្មដើម្បីឆ្លើយតបទៅនឹងហានិភ័យទាំងនោះ និងស្វែងរកភស្តុតាងសវនកម្មគ្រប់គ្រាន់ និងសមស្របដើម្បីធ្វើជាមូលដ្ឋានសម្រាប់ការបញ្ចេញមតិយោបល់របស់យើងខ្ញុំ។ ហានិភ័យដែលបណ្តាលមកពីការរកមិនឃើញកំហុសឆ្គងជាសារវន្តពីការក្លែងបន្លំវាមានទំហំធំជាងហានិភ័យដែលបណ្តាលមកពីកំហុសឆ្គងអចេតនាដោយសារការក្លែងបន្លំមាន ការសមគំនិតការក្លែងបន្លំឯកសារការលុបបំបាត់ដោយចេតនាការបង្ហាញខុស ឬការរំលងប្រព័ន្ធត្រួតពិនិត្យផ្ទៃក្នុង ។
- ស្វែងយល់អំពីប្រព័ន្ធត្រួតពិនិត្យផ្ទៃក្នុងដែលពាក់ព័ន្ធនឹងសវនកម្ម ដើម្បីពាក់ព័ន្ធនឹងនីតិវិធីសវនកម្មដែលសមស្របទៅតាមកាលៈទេសៈ ប៉ុន្តែមិនបញ្ចេញមតិយោបល់របស់យើងខ្ញុំ ទៅលើប្រសិទ្ធភាពនៃប្រព័ន្ធត្រួតពិនិត្យផ្ទៃក្នុងរបស់ធនាគារទេ ។
- វាយតម្លៃអំពីភាពសមស្របនៃគោលការណ៍គណនេយ្យដែលបានប្រើប្រាស់ ភាពសមហេតុផលនៃការប៉ាន់ស្មានគណនេយ្យ និងការលាតត្រដាងពាក់ព័ន្ធ ដែលគណៈគ្រប់គ្រងបានធ្វើឡើង។
- សន្និដ្ឋានលើភាពសមស្របនៃការប្រើប្រាស់មូលដ្ឋានគណនេយ្យនិរន្តរភាពអាជីវកម្មរបស់គណៈគ្រប់គ្រងអាស្រ័យទៅលើភស្តុតាងសវនកម្មដែលយើងខ្ញុំទទួលបានថាវាមានភាពមិនច្បាស់លាស់ជាសារវន្តដែលបានកើតឡើងកម្រិតណា ពាក់ព័ន្ធនឹងព្រឹត្តិការណ៍ ឬលក្ខខណ្ឌនានា ដែលអាចបណ្តាលឱ្យមានការសង្ស័យជាដុំកំភួនទៅលើលទ្ធភាពរបស់ធនាគារ ក្នុងការបន្តនិរន្តរភាពអាជីវកម្មរបស់ខ្លួនដែរឬទេ។ ប្រសិនបើយើងខ្ញុំសន្និដ្ឋានថាវាមានភាពមិនច្បាស់លាស់ជាសារវន្តបានកើតឡើង

នោះយើងខ្ញុំត្រូវធ្វើការបង្ហាញនៅក្នុងរបាយការណ៍សវនករដើម្បីទាញចំណាប់អារម្មណ៍អ្នកប្រើប្រាស់របាយការណ៍ហិរញ្ញវត្ថុ ចំពោះការលាតត្រដាងព័ត៌មាននៅក្នុងរបាយការណ៍ហិរញ្ញវត្ថុ ឬប្រសិនបើការលាតត្រដាងនោះនៅមិនទាន់គ្រប់គ្រាន់ទៀត យើងខ្ញុំត្រូវធ្វើការកែប្រែមតិយោបល់របស់យើងខ្ញុំ។ សេចក្តីសន្និដ្ឋានសរុបរបស់យើងខ្ញុំ អាស្រ័យទៅលើភស្តុតាងសវនកម្មដែលយើងខ្ញុំទទួលបាន រហូតដល់ថ្ងៃចុះហត្ថលេខាលើរបាយការណ៍សវនករនេះ។ ទោះជាយ៉ាងណាក៏ដោយព្រឹត្តិការណ៍ ឬលក្ខខណ្ឌនានាក្នុងពេលអនាគត អាចបណ្តាលឱ្យធនាគារយប់បន្តនិរន្តរភាពអាជីវកម្ម ។

- វាយតម្លៃការបង្ហាញទូទៅរបស់ធនាគារ និងខ្លឹមសារក្នុងរបាយការណ៍ហិរញ្ញវត្ថុរួមទាំងការលាតត្រដាងព័ត៌មានផ្សេងៗ និងកំណត់ថារបាយការណ៍ហិរញ្ញវត្ថុបានបង្ហាញពីប្រតិបត្តិការ និងព្រឹត្តិការណ៍ជាក់ស្តែង ដែលអាចធ្វើឱ្យមានការបង្ហាញត្រឹមត្រូវ ។

យើងខ្ញុំបានរាយការណ៍ជូនអ្នកដែលទទួលបន្ទុកអភិបាលកិច្ចនូវបញ្ហាផ្សេងៗដូចជា ទំហំការងារតាមផែនការ និងពេលវេលាសវនកម្ម ព្រមទាំងបញ្ហាសវនកម្មសំខាន់ៗ រួមទាំងរាយការណ៍ពីភាពខ្វះខាតជាសារវន្តក្នុងការគ្រប់គ្រងផ្ទៃក្នុង ដែលយើងខ្ញុំបានរកឃើញក្នុងការធ្វើសវនកម្មរបស់យើងខ្ញុំ។

ជ. ក្រុមហ៊ុន ប្រាយវ៉តធីរហាវខូអិលស៍ (ខេមបូឌា)



ឡាង ហ៊ី
Partner
រាជធានីភ្នំពេញ ព្រះរាជាណាចក្រកម្ពុជា
ថ្ងៃទី៣០ ខែមីនា ឆ្នាំ២០២៣

៤.៥ របាយការណ៍ស្តីពីបម្រែបម្រួលមូលធន

សម្រាប់ការិយបរិច្ឆេទដែលបានបញ្ចប់ថ្ងៃទី៣១ ខែធ្នូ ឆ្នាំ២០២២

	ជាប់សម្រាប់ឆ្នាំ			
	ដើមទុន		ទុនបម្រុងកាតព្វកិច្ច	
	ដុល្លារអាមេរិក	ពាន់រៀល	ដុល្លារអាមេរិក	ពាន់រៀល
សមតុល្យនៅថ្ងៃទី០១ ខែមករា ឆ្នាំ២០២១	៧៥.០០០.០០០	៣០៣.០៥៣.៩៣៥	១១៣.២២០	៤៥៨.៧៦៧
ចំណេញក្នុងឆ្នាំ	-	-	-	-
ចំណូលលម្អិតផ្សេងៗ - លម្អិតពីការប្តូររូបិយប័ណ្ណ	-	-	-	-
ចំណេញលម្អិតសរុបក្នុងឆ្នាំ	-	-	-	-
ប្រតិបត្តិការដែលបានទទួលស្គាល់ដោយផ្ទាល់ នៅក្នុងមូលធន៖				
ធ្វើទៅទុនបម្រុងកាតព្វកិច្ច (កំណត់សម្គាល់២២)	-	-	៩៦.១២៥	៣៩១.០៣៧
ធ្វើទៅទុនបម្រុងតាមបទប្បញ្ញត្តិ (កំណត់សម្គាល់២៣)	-	-	-	-
	-	-	៩៦.១២៥	៣៩១.០៣៧
សមតុល្យនៅថ្ងៃទី៣១ ខែធ្នូ ឆ្នាំ២០២១	៧៥.០០០.០០០	៣០៣.០៥៣.៩៣៥	២០៩.៣៤៥	៨៤៩.៨០៤
សមតុល្យនៅថ្ងៃទី០១ ខែមករា ឆ្នាំ២០២២	៧៥.០០០.០០០	៣០៣.០៥៣.៩៣៥	២០៩.៣៤៥	៨៤៩.៨០៤
ចំណេញក្នុងឆ្នាំ	-	-	-	-
ចំណូលលម្អិតផ្សេងៗ - លម្អិតពីការប្តូររូបិយប័ណ្ណ	-	-	-	-
ចំណេញលម្អិតសរុបក្នុងឆ្នាំ	-	-	-	-
ប្រតិបត្តិការដែលបានទទួលស្គាល់ដោយផ្ទាល់ នៅក្នុងមូលធន៖				
ធ្វើទៅទុនបម្រុងកាតព្វកិច្ច (កំណត់សម្គាល់២២)	-	-	២៦៧.៣៩៨	១.០៩២.៨៥៦
ធ្វើទៅទុនបម្រុងតាមបទប្បញ្ញត្តិ (កំណត់សម្គាល់២៣)	-	-	-	-
	-	-	២៦៧.៣៩៨	១.០៩២.៨៥៦
សមតុល្យនៅថ្ងៃទី៣១ ខែធ្នូ ឆ្នាំ២០២២	៧៥.០០០.០០០	៣០៣.០៥៣.៩៣៥	៤៧៦.៧៤៣	១.៩៤២.៦៦០

៤.៥ របាយការណ៍ស្តីពីបម្រែបម្រួលមូលធន (ត)

សម្រាប់ការិយបរិច្ឆេទដែលបានបញ្ចប់ថ្ងៃទី៣១ ខែធ្នូ ឆ្នាំ២០២២

	ជាប់សម្រាប់ឆ្នាំ							
	ទុនបម្រុងតាមបទប្បញ្ញត្តិ		ប្រាក់ចំណេញរក្សាទុក / (ប្រាក់ខាតបង្គរ)		ទុនបម្រុងពីការប្តូររូបិយប័ណ្ណ		សរុប	
	ដុល្លារអាមេរិក	ពាន់រៀល	ដុល្លារអាមេរិក	ពាន់រៀល	ដុល្លារអាមេរិក	ពាន់រៀល	ដុល្លារអាមេរិក	ពាន់រៀល
៣.០៤៨.៦៩៦	១២.៣៨៦.២១៦	(២.២៧៦.៩១៥)	(៩.៣០៩.៨៥០)	-	៣៦៥.៧៦១	៧៥.៨៤៥.០០១	៣០៦.៩៥៤.៨៦៩	
-	-	៦.១២១.៣៩០	២៤.៩០១.៨១៤	-	-	៦.១២១.៣៩០	២៤.៩០១.៨១៤	
-	-	-	-	-	២.២៣៧.៣៩៣	-	២.២៣៧.៣៩៣	
-	-	៦.១២១.៣៩០	២៤.៩០១.៨១៤	-	២.២៣៧.៣៩៣	៦.១២១.៣៩០	២៧.១៣៩.២០៧	
-	-	(៩៦.១២៥)	(៣៩១.០៣៧)	-	-	-	-	
១.៩២១.៩៦៦	៧.៨១៨.៥៥៨	(១.៩២១.៩៦៦)	(៧.៨១៨.៥៥៨)	-	-	-	-	
១.៩២១.៩៦៦	៧.៨១៨.៥៥៨	(២.០១៨.០៩១)	(៨.២០៩.៨៩៥)	-	-	-	-	
៤.៩៧០.៦៦២	២០.២០៤.៧៧៤	១.៨២៦.៣៨៤	៧.៣៨២.៣៦៩	-	២.៦០៣.១៥៤	៨២.០០៦.៣៩១	៣៣៤.០៩៤.០៣៦	
៤.៩៧០.៦៦២	២០.២០៤.៧៧៤	១.៨២៦.៣៨៤	៧.៣៨២.៣៦៩	-	២.៦០៣.១៥៤	៨២.០០៦.៣៩១	៣៣៤.០៩៤.០៣៦	
-	-	៥.៣៤៧.៩៤៣	២១.៨៥៧.០៤៣	-	-	៥.៣៤៧.៩៤៣	២១.៨៥៧.០៤៣	
-	-	-	-	-	៣.៦៨៦.៧១៤	-	៣.៦៨៦.៧១៤	
-	-	៥.៣៤៧.៩៤៣	២១.៨៥៧.០៤៣	-	៣.៦៨៦.៧១៤	៥.៣៤៧.៩៤៣	២៥.៥៤៣.៧៥៧	
-	-	(២៦៧.៣៩៨)	(១.០៩២.៨៥៦)	-	-	-	-	
៤.១៤០.១០១	១៦.៩២០.៥៩៣	(៤.១៤០.១០១)	(១៦.៩២០.៥៩៣)	-	-	-	-	
៤.១៤០.១០១	១៦.៩២០.៥៩៣	(៤.៤០៧.៤៩៩)	(១៨.០១៣.៤៨៩)	-	-	-	-	
៩.១១០.៧៦៣	៣៧.១២៥.៣៦៧	២.៧៦៦.៨២៨	១១.២៦៥.៩៦៣	-	៦.២៨៩.៨៦៨	៨៧.៣៥៤.៣៣៤	៣៥៩.៦៣៧.៧៩៣	

*នេះគឺជាផ្នែកមួយដែលបានដកស្រង់ចេញពីរបាយការណ៍ហិរញ្ញវត្ថុ ហើយគួរតែអានជាមួយនិងរបាយការណ៍ហិរញ្ញវត្ថុដែលបានធ្វើសវនកម្ម

៤.៦ របាយការណ៍លំហូរទឹកប្រាក់

សម្រាប់កាលបរិច្ឆេទដែលបានបញ្ចប់ថ្ងៃទី៣១ ខែធ្នូ ឆ្នាំ២០២២

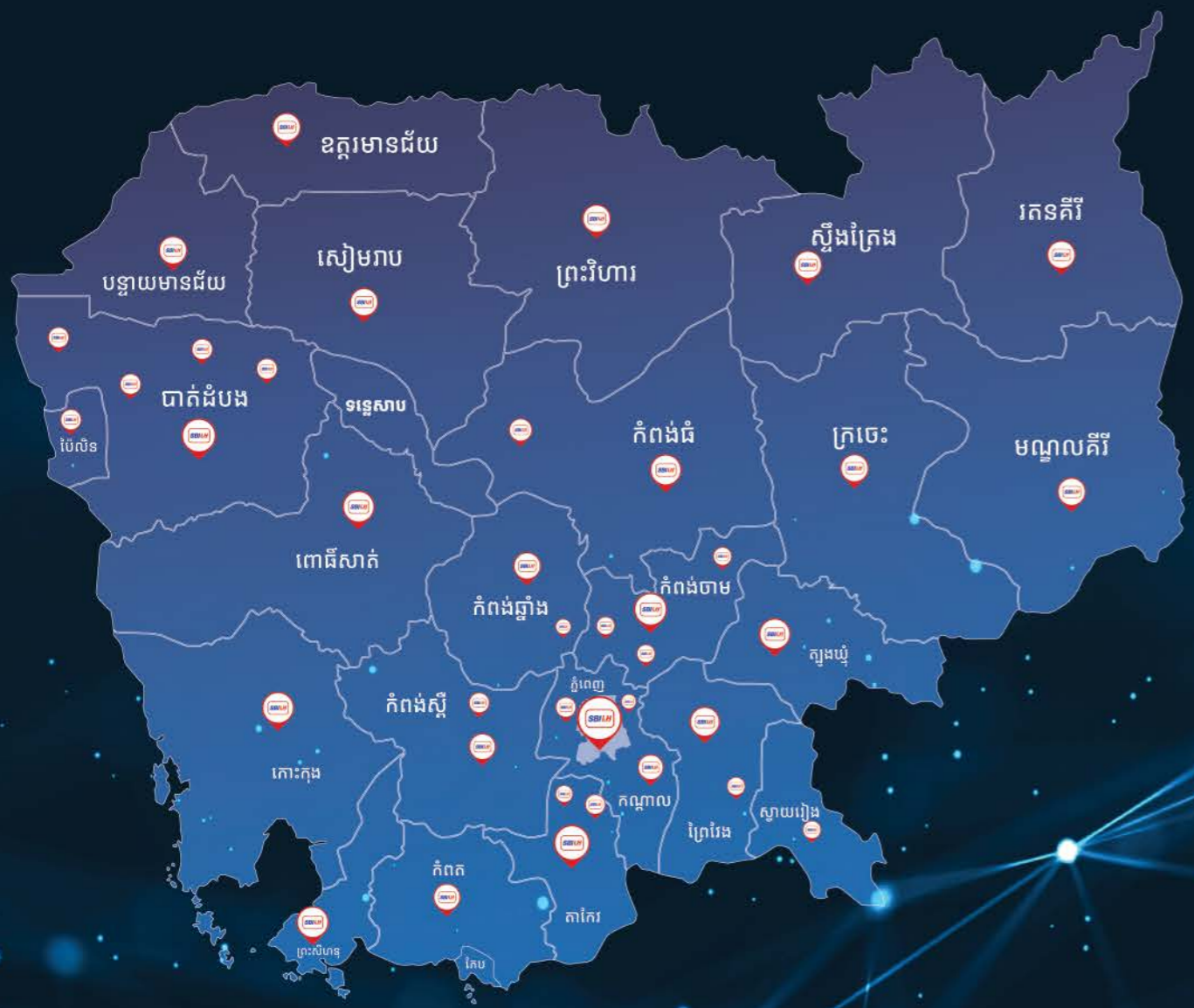
	កំណត់សម្គាល់	២០២២		២០២១	
		ដុល្លារអាមេរិក	ពាន់រៀល	ដុល្លារអាមេរិក	ពាន់រៀល
លំហូរសាច់ប្រាក់ពីសកម្មភាពប្រតិបត្តិការ					
សាច់ប្រាក់បានពីប្រតិបត្តិការ	៣៣	(៣៩.៣០២.២៩៦)	(១៦០.៦៦៦.៧៤១)	(២០.៨៤០.៨៩៩)	(៨៤.៧៧៥.៣៥៥)
ការប្រាក់បានទទួល		៦៩.៣៩០.៧០៨	២៨៣.៥៩៩.៨២៤	៤៧.១៨៣.៩៩៩	១៩១.៩៤៤.៥០៨
ការប្រាក់បានបង់		(២៩.៥៤៤.៦២៨)	(១២០.៧៤៨.៨៩៥)	(១២.៩០៣.៥៩២)	(៥២.៤៩១.៨១២)
ពន្ធលើប្រាក់ចំណូលបានបង់	៣១	(១.៦៥៣.២១៩)	(៦.៧៥៦.៧០៦)	(៦៧៩.២៤២)	(២.៧៦៣.១៥៦)
ប្រាក់បំណាច់អតិថិភាពការងារបានបង់	១៩	(៧២១.៤៥០)	(២.៩៤៨.៥៦៦)	(៥៤៨.៣៦៤)	(២.២៣០.៧៤៥)
សាច់ប្រាក់សុទ្ធ (បានប្រើក្នុង) / បានពីសកម្មភាពប្រតិបត្តិការ		(១.៨៣០.៨៨៥)	(៧.៧២១.០៨៤)	១២.២១១.៩៤២	៤៩.៦៨៣.៤៤០
លំហូរសាច់ប្រាក់ពីសកម្មភាពវិនិយោគ					
ប្រាក់បញ្ញើ និងការដាក់ប្រាក់នៅធនាគារ - កាលកំណត់លើសប៊ីខែ		(៥.០០០.០០០)	(២០.៤៣៥.០០០)	-	-
មូលបត្រអាចជួញដូរបាន		(៣.៨១៨.៦០៦)	(១៥.៦០៦.៦៤៣)	-	-
ការទិញទ្រព្យសម្បត្តិ និងបរិក្ខារ	១០	(៣.៥៦៨.០៨៣)	(១៤.៥៨២.៧៥៥)	(៤.៨២៨.៥៧៧)	(១៩.៦៤២.៦៥១)
ការទិញទ្រព្យសកម្មអរូបី		(១.៦១៧.០៦៤)	(៦.៦០៨.៩៤១)	(៧២៣.៤៤៧)	(២.៩៤២.៩៧២)
សាច់ប្រាក់សុទ្ធប្រើក្នុងសកម្មភាពវិនិយោគ		(១៤.០០៣.៧៥៣)	(៥៧.២៣៣.៣៤៩)	(៥.៥៥២.០២៤)	(២២.៥៨៥.៦៣៣)
លំហូរសាច់ប្រាក់ពីសកម្មភាពហិរញ្ញប្បទាន					
សាច់ប្រាក់បានពីការបោះផ្សាយមូលបត្របំណុល	១៦	១៥.០០០.០០០	៦១.៣០៥.០០០	១៥.០០០.០០០	៦១.០២០.០០០
ការទូទាត់សងការបោះផ្សាយមូលបត្របំណុល	១៦	(១៥.០០០.០០០)	(៦១.៣០៥.០០០)	-	-
សាច់ប្រាក់បានពីប្រាក់កម្ចី	១៧	៤២.៥៦៦.៩៩២	១៧៣.៩៧១.២៩៦	២១.៩១៥.៣៤៣	៨៩.១៥១.៦១៥
ការទូទាត់សងប្រាក់កម្ចី	១៧	(៣៩.៥៧៣.១៥០)	(១៦១.៧៣៥.៤៦៤)	(២៧.៣៦៣.៧៨០)	(១១១.៣១៥.៨៥៧)
សាច់ប្រាក់បានពីចំណូលបន្ទាប់បន្សំ	១៨	១០.០០០.០០០	៤០.៨៧០.០០០	៣៣.១៥១.៦៩៣	១៣៤.៨៦១.០៨៧
ការទូទាត់សងបំណុលបន្ទាប់បន្សំ	១៨	(៦.៦២៤.០៩៣)	(២៧.០៧២.៦៦៨)	-	-
ការទូទាត់ភតិសន្យាជាប្រាក់ដើម		(១.៦៤១.១៥៧)	(៦.៧០៧.៤០៩)	(១.៣១៤.០៣៦)	(៥.៣៤៥.៤៩៨)
សាច់ប្រាក់សុទ្ធប្រើក្នុងសកម្មភាពហិរញ្ញប្បទាន		៤.៧២៥.៥៩២	១៩.៣២៥.៧៥៥	៤១.៣៨៩.២២០	១៦៨.៣៧១.៣៤៧

៤.៦ របាយការណ៍លំហូរទឹកប្រាក់ (ត)

សម្រាប់កាលបរិច្ឆេទដែលបានបញ្ចប់ថ្ងៃទី៣១ ខែធ្នូ ឆ្នាំ២០២២

	កំណត់សម្គាល់	២០២២		២០២១	
		ដុល្លារអាមេរិក	ពាន់រៀល	ដុល្លារអាមេរិក	ពាន់រៀល
(កំហុយ) / កំណើនសាច់ប្រាក់ និងសាច់ប្រាក់សមមូលសុទ្ធ					
		(១១.១០៦.០៤៦)	(៤៥.៤២៨.៦៦៨)	៤៨.០៤៩.១៣៨	១៩៥.៤៦៩.១៥៤
សាច់ប្រាក់ និងសាច់ប្រាក់សមមូលនាដើមឆ្នាំ		៦៣.០៨២.០៧៩	២៥៦.៩៩៦.៣៩០	១៥.០៣២.៩៤១	៦០.៨០៨.២៤៦
លម្អៀងពីការប្តូររូបិយប័ណ្ណ		-	២.៤១៧.៦០៦	-	៧១៨.៩៩០
សាច់ប្រាក់ និងសាច់ប្រាក់សមមូលនាដំណាច់ឆ្នាំ					
	៣២	៥១.៩៧៦.០៣៣	២១៣.៩៨៥.៣២៨	៦៣.០៨២.០៧៩	៦១.៥៤៦.៣៩០

"នេះគឺជាផ្នែកមួយដែលបានដកស្រង់ចេញពីរបាយការណ៍ហិរញ្ញវត្ថុ ហើយគួរតែអានជាមួយនិងរបាយការណ៍ហិរញ្ញវត្ថុដែលបានធ្វើសវនកម្ម"



៥

បណ្តាញការិយាល័យ សាខាទំនាក់ទំនង

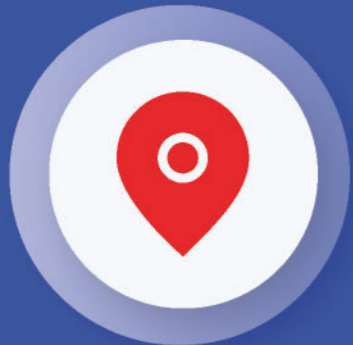
៥.១ បណ្តាញសាខា	៨៣
៥.២ ការិយាល័យស្នងដារ	៨៧

៥.១ បណ្តាញសាខា



១

ការិយាល័យកណ្តាល



២៥

រាជធានី-ខេត្ត



៤៨

ការិយាល័យ / សាខា

សាខា ៧មករា

អគារលេខ២១៩ ផ្លូវលេខ១២៨ កែងផ្លូវលេខ១៦៩ សង្កាត់មិត្តភាព ខណ្ឌ៧មករា រាជធានីភ្នំពេញ

☎ ០១៥ ៨៨៥ ១១៦

សាខាចំការមន

អគារលេខ១១៨ ផ្លូវព្រះនរោត្តម សង្កាត់ទន្លេបាសាក់ ខណ្ឌចំការមន រាជធានីភ្នំពេញ

☎ ០១៥ ៨៨៥ ១២៤

សាខា ស្រុកកណ្តាលស្ទឹង

ផ្លូវជាតិលេខ៣ ភូមិដើមត្រាំង ឃុំអន្លង់រមៀត ស្រុកកណ្តាលស្ទឹង ខេត្តកណ្តាល

☎ ០១៦ ៨៨៨ ២៩៧

សាខា ស្រុកបាទី

ភូមិបចោម ឃុំចំបក់ ស្រុកបាទី ខេត្តតាកែវ

☎ ០១៦ ៩៩៩ ៧៤៩

សាខា ស្រុកគិរីវង់

ភូមិកំពង់ ឃុំព្រះបាទជាន់ជុំ ស្រុកគិរីវង់ ខេត្តតាកែវ

☎ ០១៥ ៨៨៥ ៣៤៧

សាខា ខេត្តកំពង់ស្ពឺ

ផ្លូវជាតិលេខ៤ ភូមិត្រាំងពលទេព សង្កាត់រកាធំ ក្រុងច្បារមន ខេត្តកំពង់ស្ពឺ

☎ ០១៦ ៨៨៨ ២៣៩

ក្រុងខេមរភូមិន្ទ

ភូមិ១ សង្កាត់ស្មាច់មានជ័យ ក្រុងខេមរភូមិន្ទ ខេត្តកោះកុង

☎ ០១៦ ៨៨៨ ៤២៨

សាខា ខេត្តបាត់ដំបង

ផ្ទះលេខ៣៩ ផ្លូវជាតិលេខ៥ ភូមិចែក៤ សង្កាត់ពន្លា ក្រុងបាត់ដំបង ខេត្តបាត់ដំបង

☎ ០១៥ ៨៨៥ ១៦៦

សាខា ទួលគោក

អគារលេខ៨៥-៨៨ ភូមិ១៤ សង្កាត់បឹងកក់ទី២ ខណ្ឌទួលគោក រាជធានីភ្នំពេញ

☎ ០១៥ ៤៣៥ ៩៩៩

សាខា ខណ្ឌច្បារអំពៅ

ភូមិព្រែកធំ២ សង្កាត់ក្បាលកោះ ខណ្ឌច្បារអំពៅ រាជធានីភ្នំពេញ

☎ ០១៥ ៨៨៥ ៦៤៦

សាខា ស្រុកអង្គស្នួល

ផ្ទះលេខ១៨អា១ ភូមិស្វាយជ្រំ ឃុំបែកបាន ស្រុកអង្គស្នួល ខេត្តកណ្តាល

☎ ០១៦ ៨៨៥ ៧២៦

សាខា ស្រុកត្រាំកក់

ផ្លូវជាតិលេខ៣ ភូមិយាយឡ ឃុំត្រាំកក់ ស្រុកត្រាំកក់ ខេត្តតាកែវ

☎ ០១៦ ៨៨៨ ១៦០

សាខា ព្រែកប្បាស

ភូមិផ្សារជ្រៃ ឃុំអង្កាញ ស្រុកព្រែកប្បាស ខេត្តតាកែវ

☎ ០១៦ ៨៨៨ ៤១០

សាខា ស្រុកសំរោងទង

ភូមិត្រពាំងអំពិល ឃុំត្រពាំងគង ស្រុកសំរោងទង ខេត្តកំពង់ស្ពឺ

☎ ០១៦ ៨៨៨ ២២៧

សាខា ពោធិ៍សែនជ័យ

ភូមិប្រកខាងជើង សង្កាត់កាកាបទី១ ខណ្ឌពោធិ៍សែនជ័យ រាជធានីភ្នំពេញ

☎ ០១៦ ៤៨០ ៤៧២

សាខា ស្រុកមោងឫស្សី

ផ្លូវជាតិលេខ៥ ភូមិកន្សែបន្ទាយ ឃុំមោង ស្រុកមោងឫស្សី ខេត្តបាត់ដំបង

☎ ០១៦ ៨៨៥ ៦៤៩

សាខា ជ្រោយចង្វារ

ផ្ទះលេខ អេហ្វ្រូ០៦ (បុរីភ្នំពេញជាក) ផ្លូវជាតិលេខ៦អា សង្កាត់ព្រែកលៀប ខណ្ឌជ្រោយចង្វារ រាជធានីភ្នំពេញ

☎ ០១៦ ៩៩៩ ៧៥១

សាខា ច្បារអំពៅ (២)

ផ្ទះលេខ២៥ ផ្លូវជាតិលេខ១ ភូមិដើមអំពិល សង្កាត់ច្បារអំពៅទី១ ខណ្ឌច្បារអំពៅ រាជធានីភ្នំពេញ

☎ ០១២ ៧១២ ៣៨២

សាខា ក្រុងដូនកែវ

ភូមិផ្សារការកា សង្កាត់រកាក្នុង ក្រុងដូនកែវ ខេត្តតាកែវ

☎ ០៩៩ ៦៦៦ ៨១២

សាខា ស្រុកកោះអណ្តែត

ភូមិមេញ ខាងជើង ឃុំមេញ ស្រុកកោះអណ្តែត ខេត្តតាកែវ

☎ ០១៦ ៩៩៩ ៣៩១

សាខា ស្រុកកំពង់ត្រាច

ផ្លូវជាតិលេខ៣១ ភូមិកំពង់ត្រាចទី១ ឃុំកំពង់ត្រាចខាងកើត ស្រុកកំពង់ត្រាច ខេត្តកំពង់ចាម

☎ ០១៦ ៩៩៩ ៤២០

សាខាស្រុកព្រៃនប់

ភូមិសំរុងកណ្តាល ឃុំសំរុង ស្រុកព្រៃនប់ ខេត្តព្រះសីហនុ

☎ ០១៦ ៩៩៩ ២៣៤

សាខា ស្រុកបាកាន

ផ្លូវជាតិលេខ៥ ភូមិខ្នាចរមាស ឃុំបឹងខ្នាច ស្រុកបាកាន ខេត្តពោធិ៍សាត់

☎ ០៧០ ៩៩៩ ៤៣៦

សាខា ស្រុកបរវល

ភូមិបរវល១ ឃុំបរវល ស្រុកបរវល ខេត្តបាត់ដំបង

☎ ០១៦ ៩៩៩ ៧០១

សាខា ស្រុករតនមណ្ឌល

ភូមិបាណង់ ឃុំស្តៅ ស្រុករតនមណ្ឌល ខេត្តបាត់ដំបង

☎ ០១៦ ៩៩៩ ៥៣៧

សាខា ក្រុងប៉ៃលិន

ភូមិអូរតាកលើ សង្កាត់ប៉ៃលិន ក្រុងប៉ៃលិន ខេត្តប៉ៃលិន

☎ ០១៦ ៩៩៩ ៥១៥

សាខា ខេត្តកំពង់ចាម

ភូមិបឹងស្វាយ សង្កាត់សំបូរមាស ក្រុងកំពង់ចាម ខេត្តកំពង់ចាម

☎ ០១៦ ៩៩៩ ៤១៩

សាខា ក្រុងស្ទឹងសែន

ភូមិកំពង់ក្របៅ សង្កាត់កំពង់ក្របៅ ក្រុងស្ទឹងសែន ខេត្តកំពង់ឆ្នាំង

☎ ០៩១ ៩៩៦ ០៩៤

សាខា ស្រុកស្វាយអន្ទរ

ភូមិស្វាយអន្ទរទី១ ឃុំស្វាយអន្ទរ ស្រុកស្វាយអន្ទរ ខេត្តព្រៃវែង

☎ ០៩១ ៧៩៩ ៩៩៥

សាខា ស្រុកព្រះស្តេច

ភូមិព្រៃមាស ឃុំអង្គររាជ្យ ស្រុកព្រះស្តេច ខេត្តព្រៃវែង

☎ ០១៦ ៩៩៩ ៤០៣

សាខា ស្រុកពារាំង

ភូមិស្វាយពល ឃុំរកា ស្រុកពារាំង ខេត្តព្រៃវែង

☎ ០៩៥ ៦០១ ០០០

សាខា ស្រុកមុខកំពូល

បុរីមានភ្នំពេញ ភូមិក្រោម ឃុំព្រែកអញ្ចាញ ស្រុកមុខកំពូល ខេត្តកណ្តាល

☎ ០៩១ ៧៧៧ ៣០៦

សាខា ស្រុកភ្នំព្រឹក

ភូមិភ្នំតូច ឃុំពេជ្រចិន្តា ស្រុកភ្នំព្រឹក ខេត្តបាត់ដំបង

☎ ០១៥ ៩៩៥ ៦១៩

សាខា ស្រុកអន្លង់វែង

ភូមិអូរព្យួន ឃុំអន្លង់វែង ស្រុកអន្លង់វែង ខេត្តឧត្តរមានជ័យ

☎ ០១៦ ៩៩៩ ៧២១

សាខា ស្រុកបាធាយ

ភូមិផ្កាវ ឃុំផ្កាវ ស្រុកបាធាយ ខេត្តកំពង់ចាម

☎ ០៩១ ២៥៥ ៥៥៤

សាខា ក្រុងស្ទឹង

ភូមិជ្រៃបិទមាស សង្កាត់ស្ទឹង ក្រុងស្ទឹង ខេត្តក្រចេះ

☎ ០១៦ ៩៩៩ ៦២៣

សាខា ក្រុងបារិត

ផ្លូវជាតិលេខ១ ភូមិបារិតលើ សង្កាត់បារិត ក្រុងបារិត ខេត្តស្វាយរៀង

☎ ០៩១ ៩៩៩ ៩៩៥

សាខាស្រុកកំពង់ត្រឡាច

ផ្លូវ ជាតិ លេខ៥ ភូមិច្រករមៀត ឃុំឈូកស ស្រុកកំពង់ត្រឡាច ខេត្តកំពង់ឆ្នាំង

☎ ០៩៦ ៧៤៤ ៤៤២

សាខា ក្រុងក្រចេះ

ភូមិអូរឫស្សី១ សង្កាត់អូរឫស្សី ក្រុងក្រចេះ ខេត្តក្រចេះ

☎ ០១៥ ៩៩៥ ៥៦៥

សាខា ក្រុងសៀមរាប

ផ្លូវជាតិលេខ ៦អា ភូមិចុងកៅស៊ូ សង្កាត់ស្នួរក្រាម ក្រុងសៀមរាប

☎ ០១៥ ៩៩៥ ៣៧៣

សាខា ក្រុងសេរីសោភ័ណ

ភូមិ៤ សង្កាត់ព្រះពន្លា ក្រុងសេរីសោភ័ណ ខេត្តបន្ទាយមានជ័យ

☎ ០៩៣ ៧៧៧ ៩៥៥

សាខា ក្រុងព្រះវិហារ

ភូមិស្រះឈូក សង្កាត់កំពង់ប្រណាក ក្រុងព្រះវិហារ ខេត្តព្រះវិហារ

☎ ០១៦ ៩៩៥ ៦៧៧

សាខា ស្រុកជើងព្រៃ

ផ្លូវជាតិលេខ៧ ភូមិកាសែន ឃុំស្នួរទ្វីប ស្រុកជើងព្រៃ ខេត្តកំពង់ចាម

☎ ០១៦ ៩៩៩ ៦៩២

សាខា ស្រុកកំពង់ត្របែក

ភូមិចំបក់ ឃុំប្រាសាទ ស្រុកកំពង់ត្របែក ខេត្តព្រៃវែង

☎ ០១៦ ៩៩៩ ៥១៩

សាខា ក្រុងស្ទឹងត្រែង

ភូមិវាលស្រួច សង្កាត់ស្ទឹងត្រែង ក្រុងស្ទឹងត្រែង ខេត្តស្ទឹងត្រែង

☎ ០១៦ ៩៩៩ ៤៧៨

សាខា ក្រុងសែនមនោរម្យ

ភូមិកណ្តាល សង្កាត់ស្ថានមានជ័យក្រុងសែនមនោរម្យ ខេត្តមណ្ឌលគីរី

☎ ០១៦ ៩៩៩ ៣៦៥

សាខា ខេត្តរតនគិរី

ភូមិជ័យជំនះ សង្កាត់ឡាបានសៀក ក្រុងបានលុង ខេត្តរតនគិរី

☎ ០៧០ ៩២៥ ៥៥៥

សាខា ឫស្សីកែវ

បុរីមានភ្នំពេញ សង្កាត់ច្រាំងចំរេះទី១ ខណ្ឌឫស្សីកែវ រាជធានីភ្នំពេញ

☎ ០៩២ ៦៣៩ ៣៥៨

៥.២ ការិយាល័យស្តង់ដារ



